

สินค้าเหล็กและผลิตภัณฑ์จากเหล็ก

ข้อมูลทั่วไป

สินค้าเหล็กและผลิตภัณฑ์จากเหล็กถือเป็นอุตสาหกรรมที่มีความสำคัญอย่างมากต่อการพัฒนาทางเศรษฐกิจของประเทศ เนื่องจากเหล็กเป็นโลหะพื้นฐานที่มีความจำเป็นต่อการผลิตอุตสาหกรรมต่อเนื่องซึ่งนำเหล็กจากอุตสาหกรรมเหล็กขั้นปลายมาใช้ทำการผลิต อาทิ อุตสาหกรรมงานก่อสร้าง อุตสาหกรรมต่อและซ่อมเรือ อุตสาหกรรมเครื่องจักรกล อุตสาหกรรมยานยนต์และชิ้นส่วน อุตสาหกรรมผลิตอุปกรณ์ไฟฟ้า และอุตสาหกรรมเฟอร์นิเจอร์

อุตสาหกรรมเหล็กประกอบด้วย

(1) อุตสาหกรรมเหล็กขั้นต้น (Upstream Industry) ซึ่งเป็นการถลุงสินแร่เหล็กเพื่อผลิตเป็นเหล็กถลุง (Pig Iron) หรือเหล็กพูน (Sponge Iron)

(2) อุตสาหกรรมเหล็กชั้นกลาง (Middle Stream Industry) ซึ่งเป็นการหลอมเศษเหล็กเพื่อผลิตเป็นเหล็กแท่งทรงยาว (Billet) เหล็กแท่งแบน (Slab) และเหล็กแท่งใหญ่ (Bloom) เป็นต้น

(3) อุตสาหกรรมเหล็กขั้นปลาย (Downstream Industry) ซึ่งเป็นการนำวัตถุดิบในอุตสาหกรรมเหล็กชั้นกลางมาผ่านกระบวนการรีด รีดซ้ำและหล่อ เช่น ผลิตภัณฑ์เหล็กรูปทรงยาว ผลิตภัณฑ์เหล็กรูปทรงแบน ผลิตภัณฑ์เหล็กโครงสร้างรูปพรรณ และผลิตภัณฑ์เหล็กหล่อ เพื่อใช้ในอุตสาหกรรมต่อเนื่อง

อุตสาหกรรมเหล็กของไทยมุ่งเน้นการผลิตเพื่อใช้ในประเทศมากกว่าการผลิตเพื่อส่งออก โดยมีสัดส่วนความต้องการใช้เหล็กในประเทศต่อปริมาณเหล็กที่ส่งออกประมาณร้อยละ 91:9 (ที่มา: สถาบันเหล็กและเหล็กกล้าแห่งประเทศไทย)

ข้อจำกัดสำคัญของอุตสาหกรรมเหล็กในประเทศไทย คือ ไม่มีสินแร่เหล็ก (iron ore) ในประเทศ ซึ่งเป็นวัตถุดิบที่สำคัญสำหรับอุตสาหกรรมเหล็กต้นน้ำ จึงต้องพึ่งพาการนำเข้าเหล็กดิบ (iron) และเหล็กกึ่งสำเร็จรูปจากประเทศผู้ผลิตเหล็กดิบรายใหญ่ (ได้แก่ จีน อินเดีย ญี่ปุ่น สหรัฐอเมริกา และเกาหลีใต้) หรือใช้เศษเหล็ก (scrap) เพื่อทดแทนเหล็กดิบ ทั้งนี้ เหล็กดิบถือเป็นวัตถุดิบหลักสำหรับใช้ในอุตสาหกรรมการผลิตเหล็กกลางน้ำ (เช่น เหล็กแท่งใหญ่ เหล็กแท่งยาว และเหล็กแท่งแบน) และอุตสาหกรรมการผลิตเหล็กปลายน้ำ (เช่น เหล็กแผ่นรีดร้อน/รีดเย็น เหล็กแผ่นเคลือบ เหล็กเส้น และเหล็กโครงสร้างรูปพรรณต่างๆ)

สินค้าเหล็กที่ไทยมีศักยภาพในการผลิต อาทิ ลวดเหล็กกล้า เหล็กเส้นก่อสร้าง เหล็กแผ่นเคลือบสังกะสี และเหล็กแผ่นรีดเย็น โดยมีสินค้านำเข้าจากจีนเป็นคู่แข่งที่สำคัญ เนื่องจากจีนมีแร่เหล็กและโรงถลุงเหล็กในประเทศ จึงมีความได้เปรียบสินค้าไทยทั้งในด้านต้นทุนและราคาขาย ผู้ประกอบการไทยจึงจำเป็นต้องพัฒนากระบวนการผลิต ปรับลดต้นทุน รวมถึงพัฒนาสินค้าเพื่อให้ได้คุณภาพในการส่งออกมากขึ้น

สินค้าสินค้าเหล็กและผลิตภัณฑ์จากเหล็กอยู่ในพิกัดศุลกากรระดับ 4 หลัก ดังต่อไปนี้

สินค้า	พิกัดศุลกากร (HS 2022)
<p>สินค้าขั้นต้น (พิกัดศุลกากรตอนที่ 72)</p>	<ol style="list-style-type: none"> 1. วัตถุขึ้นรูป ผลิตภัณฑ์ที่มีลักษณะเป็นเม็ดหรือผง (พิกัด 7201-7205) <ul style="list-style-type: none"> - พิกัด 7201 เหล็กถลุงและเหล็กสปีเกล เป็นแท่งถลุง ก้อนเหลี่ยม หรือลักษณะขึ้นรูปอื่น ๆ - พิกัด 7202 สารเจือเหล็ก (เฟอร์โรอัลลอย) - พิกัด 7203 ผลิตภัณฑ์จำพวกเหล็กที่ได้จากสินแร่เหล็กโดยวิธีไอดีเร็กซ์ตัน และผลิตภัณฑ์จำพวกเหล็กอื่น ๆ ที่มีเนื้อพรุน เป็นก้อน เป็นเพลเลต หรือลักษณะที่คล้ายกันรวมทั้งเหล็กที่มีความบริสุทธิ์อย่างน้อยร้อยละ 99.94 โดยน้ำหนัก เป็นก้อน เป็นเพลเลต หรือลักษณะที่คล้ายกัน - 7204 เศษและของที่ไม่ได้จำพวกเหล็ก รวมทั้งอินกอตที่หลอมจากของที่ไม่ได้ที่เป็นเหล็กหรือเหล็กกล้า - 7205 เม็ดและผง ของเหล็กถลุง ของเหล็กสปีเกล ของเหล็กหรือเหล็กกล้า 2. เหล็ก และเหล็กกล้าไม่เจือ เป็นอินกอต หรือมีลักษณะขึ้นรูปอื่น ๆ (ไม่รวมถึงเหล็กตามประเภท 72.03) (พิกัด 7206) 3. ผลิตภัณฑ์สำเร็จรูป ทำด้วยเหล็กหรือเหล็กกล้าไม่เจือ (พิกัด 7207) 4. เหล็กแผ่นรีด (พิกัด 7208-7212) <ul style="list-style-type: none"> - พิกัด 7208 ผลิตภัณฑ์แผ่นรีดทำด้วยเหล็กหรือเหล็กกล้าไม่เจือ มีความกว้างตั้งแต่ 600 มิลลิเมตรขึ้นไป ได้จากการรีดร้อนไม่หุ้มดัด ไม่ชุบ หรือไม่เคลือบ - พิกัด 7209 ผลิตภัณฑ์แผ่นรีดทำด้วยเหล็กหรือเหล็กกล้าไม่เจือ มีความกว้างตั้งแต่ 600 มิลลิเมตรขึ้นไป ได้จากการรีดเย็น(โคลด์รีดิวส์) ไม่หุ้มดัด ไม่ชุบ หรือไม่เคลือบ - พิกัด 7210 ผลิตภัณฑ์แผ่นรีดทำด้วยเหล็กหรือเหล็กกล้าไม่เจือ มีความกว้างตั้งแต่ 600 มิลลิเมตรขึ้นไป หุ้มดัด ชุบหรือเคลือบ - พิกัด 7211 ผลิตภัณฑ์แผ่นรีดทำด้วยเหล็กหรือเหล็กกล้าไม่เจือ มีความกว้างน้อยกว่า 600 มิลลิเมตร ไม่หุ้มดัด ไม่ชุบหรือไม่เคลือบ - พิกัด 7212 ผลิตภัณฑ์แผ่นรีดทำด้วยเหล็กหรือเหล็กกล้าไม่เจือ มีความกว้างน้อยกว่า 600 มิลลิเมตร หุ้มดัด ชุบหรือเคลือบ 5. เหล็กท่อนและเส้น (พิกัด 7213 - 7215) <ul style="list-style-type: none"> - พิกัด 7213 ท่อนและเส้นที่ได้จากการรีดร้อน ขดเป็นม้วนอย่างไม่เป็นระเบียบ ทำด้วยเหล็กหรือเหล็กกล้าไม่เจือ - พิกัด 7214 ท่อนและเส้นอื่น ๆ ทำด้วยเหล็กหรือเหล็กกล้าไม่เจือ ที่ไม่ได้ทำมากไปกว่าตี รีดร้อน ดึงร้อน หรืออัดรีดร้อน แต่รวมถึงของดังก้าวที่ปิดตัวหลังจากการรีด - พิกัด 7215 ท่อนและเส้นอื่น ๆ ทำด้วยเหล็กหรือเหล็กกล้าไม่เจือ 6. มุม รูปทรง และหน้าตัดรูปต่าง ๆ ทำด้วยเหล็กหรือเหล็กกล้าไม่เจือ (พิกัด 7216) 7. ลวดทำด้วยเหล็กหรือเหล็กกล้าไม่เจือ (พิกัด 7217) 8. เหล็กกล้าไม่เป็นสนิม (พิกัด 7218 - 7223) <ul style="list-style-type: none"> - พิกัด 7218 เหล็กกล้าไม่เป็นสนิมที่เป็นอินกอต หรือมีลักษณะขึ้นรูปอื่น ๆ รวมทั้งผลิตภัณฑ์สำเร็จรูปทำด้วยเหล็กกล้าไม่เป็นสนิม - พิกัด 7219 ผลิตภัณฑ์แผ่นรีดทำด้วยเหล็กกล้าไม่เป็นสนิม มีความกว้างตั้งแต่ 600 มิลลิเมตรขึ้นไป

สินค้า	พิกัดศุลกากร (HS 2022)
	<ul style="list-style-type: none"> - พิกัด 7220 ผลิตภัณฑ์แผ่นรีดทำด้วยเหล็กกล้าไม่เป็นสนิม มีความกว้างน้อยกว่า 600 มิลลิเมตร - พิกัด 7221 ท่อนและเส้น ที่ได้จากการรีดร้อน ขดเป็นม้วนอย่างไม่เป็นระเบียบ ทำด้วยเหล็กกล้าไม่เป็นสนิม - พิกัด 7222 ท่อนและเส้นอื่น ๆ ทำด้วยเหล็กกล้าไม่เป็นสนิม รวมทั้งมูมรูปทรง และหน้าตัดรูปต่าง ๆ ทำด้วยเหล็กกล้าไม่เป็นสนิม - พิกัด 7223 ลวดทำด้วยเหล็กกล้าไม่เป็นสนิม <p>9. เหล็กกล้าเจืออื่น ๆ (พิกัด 7224-7226)</p> <ul style="list-style-type: none"> - พิกัด 7224 เหล็กกล้าเจืออื่น ๆ ที่เป็นอินกอต หรือมีลักษณะชั้นปฐมอื่น ๆ ผลิตภัณฑ์สำเร็จรูปทำด้วยเหล็กกล้าเจืออื่น ๆ - พิกัด 7225 ผลิตภัณฑ์แผ่นรีดทำด้วยเหล็กกล้าเจืออื่น ๆ มีความกว้างตั้งแต่ 600 มิลลิเมตรขึ้นไป - พิกัด 7226 ผลิตภัณฑ์แผ่นรีดทำด้วยเหล็กกล้าเจืออื่น ๆ มีความกว้างน้อยกว่า 600 มิลลิเมตร <p>10. เหล็กแผ่นรีด (พิกัด 7227-7228)</p> <ul style="list-style-type: none"> - พิกัด 7227 ท่อนและเส้นที่ได้จากการรีดร้อน ขดเป็นม้วนอย่างไม่เป็นระเบียบ ทำด้วยเหล็กกล้าเจืออื่น ๆ - พิกัด 7228 ท่อนและเส้นอื่น ๆ ทำด้วยเหล็กกล้าเจืออื่น ๆ มูม รูปทรงและหน้าตัดรูปต่าง ๆ ทำด้วยเหล็กกล้าเจืออื่น ๆ ท่อนกลวงและเส้นกลวงที่ใช้ในการเจาะ ทำด้วยเหล็กกล้าเจือหรือเหล็กกล้าไม่เจือ <p>11. ลวดทำด้วยเหล็กกล้าเจืออื่น ๆ (พิกัด 7229)</p>
สินค้าชั้นกลางและชั้นปลาย (พิกัดศุลกากรตอนที่ 73)	<ol style="list-style-type: none"> 1. ซีตไพลิงทำด้วยเหล็กหรือเหล็กกล้า จะเจาะรู ตอกรู หรือทำโดยการประกอบส่วนต่าง ๆ เข้าด้วยกันหรือไม่ก็ตามรวมทั้งเหล็กหรือเหล็กกล้าที่เชื่อมให้เป็นมูม เป็นรูปทรงและเป็นหน้าตัดรูปต่าง ๆ (พิกัด 7301) 2. วัตถุก่อสร้างรางรถไฟหรือรางรถรางทำด้วยเหล็กหรือเหล็กกล้า ดังต่อไปนี้ ราง รางบังคับและรางที่ติดเพื่องหวี ลึนประแจเหล็ก หัวตะเข้ คันยึดเครื่องประแจ และเครื่องสับรางอื่น ๆ หมอนหนุนราง เหล็กประกบราง แทนจับราง ลิมยึดแทนจับราง แผ่นรองราง เหล็กจับฐานราง แผ่นฐาน เหล็กยึดฐาน และวัตถุอื่นที่ใช้เฉพาะสำหรับการต่อหรือยึดราง (พิกัด 7302) 3. หลอดหรือท่อ (พิกัด 7303-7306) <ul style="list-style-type: none"> - พิกัด 7303 หลอดหรือท่อ และโพรไฟล์กลวง ทำด้วยเหล็กหล่อ - พิกัด 7304 หลอดหรือท่อ และโพรไฟล์กลวง ไร้ตะเข็บ ทำด้วยเหล็ก (นอกจากเหล็กหล่อ) หรือเหล็กกล้า - พิกัด 7305 หลอดหรือท่ออื่น ๆ (เช่น ชนิดเชื่อมตะเข็บ ย้ำหมุดหรือติดตะเข็บในลักษณะที่คล้ายกัน) ที่มีภาคตัดขวางเป็นวงกลม เส้นผ่านศูนย์กลางภายนอกเกิน 406.4 มิลลิเมตร ทำด้วยเหล็กหรือเหล็กกล้า - พิกัด 7306 หลอดหรือท่อ และโพรไฟล์กลวงอื่น ๆ (เช่น ชนิดตะเข็บเปิดหรือเชื่อมตะเข็บ ย้ำหมุดหรือติดตะเข็บในลักษณะที่คล้ายกัน) ทำด้วยเหล็กหรือเหล็กกล้า

สินค้า	พิกัดศุลกากร (HS 2022)
	<p>4. อุปกรณ์ติดตั้งของหลอดหรือท่อ (เช่น ข้อต่อ ข้องอปลอกเลื่อน) ทำด้วยเหล็กหรือเหล็กกล้า (พิกัด 7307)</p> <p>5. สิ่งก่อสร้าง (ไม่รวมถึงอาคารสำเร็จรูปตามประเภท 94.06) และส่วนประกอบของสิ่งก่อสร้าง (เช่น สะพาน และส่วนของสะพาน ประตูน้ำ หอคอย เสาที่มีโครงประสานกัน หลังคา โครงหลังคา ประตู หน้าต่าง กรอบของประตูหน้าต่าง และธรณีประตู บานเลื่อน ลูกกรง เสาแบบพิลลาร์และคอลัมน์) ทำด้วยเหล็กหรือเหล็กกล้า รวมทั้งแผ่น เส้น มุม รูปทรงหน้าตัดรูปต่าง ๆ หลอดหรือท่อและของที่คล้ายกัน ที่ทำไว้เพื่อใช้เป็นสิ่งก่อสร้าง ทำด้วยเหล็กหรือเหล็กกล้า (พิกัด 7308)</p> <p>6. เรเซอร์วีร์ แท่งกั กระทบ (พิกัด 7309-7310)</p> <ul style="list-style-type: none"> - พิกัด 7309 เรเซอร์วีร์ แท่งกั แฉกและภาชนะที่คล้ายกันสำหรับใช้บรรจุวัตถุใดก็ตาม (นอกจากก๊าซอัดหรือก๊าซเหลว) ทำด้วยเหล็กหรือเหล็กกล้าที่มีความจุเกิน 300 ลิตร จะบุด้านในหรือหุ้มฉนวนความร้อนหรือไม่ก็ตาม แต่ต้องไม่มีเครื่องอุปกรณ์กลหรือเครื่องอุปกรณ์ความร้อนประกอบติดอยู่ด้วย - พิกัด 7310 แท่งกั คาสก์ กระทบ กระทบ หีบและภาชนะที่คล้ายกันสำหรับใช้บรรจุวัตถุใดก็ตาม (นอกจากก๊าซอัดหรือก๊าซเหลว) ทำด้วยเหล็กหรือเหล็กกล้าที่มีความจุไม่เกิน 300 ลิตร จะบุด้านในหรือหุ้มฉนวนความร้อนหรือไม่ก็ตามแต่ต้องไม่มีเครื่องอุปกรณ์กลหรือเครื่องอุปกรณ์ความร้อนประกอบติดอยู่ด้วย <p>7. ภาชนะสำหรับบรรจุก๊าซอัดหรือก๊าซเหลว ทำด้วยเหล็กหรือเหล็กกล้า (พิกัด 7311)</p> <p>8. ลวดเกลียว ลวดหนาม (พิกัด 7312-7313)</p> <ul style="list-style-type: none"> - พิกัด 7312 ลวดเกลียว ไรบ เคเบิล แฉก สลิง และของที่คล้ายกัน ทำด้วยเหล็กหรือเหล็กกล้า ไม่หุ้มฉนวนไฟฟ้า - พิกัด 7313 ลวดหนามทำด้วยเหล็กหรือเหล็กกล้า แฉกหรือลวดเดี่ยวที่บิดเป็นเกลียว มีหรือไม่มีหนาม และลวดคู่เกลียวหลวม ๆ ชนิดที่ใช้ทำรั้ว ทำด้วยเหล็กหรือเหล็กกล้า <p>9. ของที่มีลักษณะแบบผ้า (รวมถึงแถบที่เป็นวง) ตะแกรงตาข่ายและริ้ว ทำด้วยลวดเหล็กหรือลวดเหล็กกล้าเอ็กซ์แพนเดเบิลทำด้วยเหล็กหรือเหล็กกล้า (พิกัด 7314)</p> <p>10. โซ่และส่วนประกอบของโซ่ ทำด้วยเหล็กหรือเหล็กกล้า (พิกัด 7315)</p> <p>11. สมอ สมอเกา และส่วนประกอบของของดังกล่าวทำด้วยเหล็กหรือเหล็กกล้า (พิกัด 7316)</p> <p>12. ตะปู (พิกัด 7317-7318)</p> <ul style="list-style-type: none"> - พิกัด 7317 ตะปู ตะปูสั้นหัวใหญ่ หมุดกด ตะปูชนิดคอร์รูเกตตะปูสองขา (นอกจากของตามประเภท 83.05) และของที่คล้ายกัน ทำด้วยเหล็กหรือเหล็กกล้า จะมีหัวทำด้วยวัสดุอื่นหรือไม่ก็ตาม แต่ไม่รวมถึงของดังกล่าวที่มีหัวทำด้วยทองแดง - พิกัด 7318 ตะปูควง สลักเกลียว แป้นเกลียว ตะปูเกลียวหัวเหลี่ยมตะปูเกลียวหัวตะขอ หมุดย้ำ สลัก สลักผ่า แหวนรอง(รวมถึงแหวนสปริง) และของที่คล้ายกัน ทำด้วยเหล็ก หรือเหล็กกล้า <p>13. เข็มเย็บ เข็มถักนิต เข็มบอดคิน เข็มถักโครเชต์ เข็มเจาะรูเพื่อการปัก และของที่คล้ายกัน สำหรับใช้งานด้วยมือ ทำด้วยเหล็กหรือเหล็กกล้า รวมทั้งเข็มซ่อนปลายและเข็มอื่น ๆ ทำด้วยเหล็กหรือเหล็กกล้า ที่ไม่ได้ระบุหรือรวมไว้ในที่อื่น (พิกัด 7319)</p> <p>14. สปริงและแผ่นที่ใช้เป็นสปริง ทำด้วยเหล็กหรือเหล็กกล้า (พิกัด 7320)</p>

สินค้า	พิกัดศุลกากร (HS 2022)
	<p>15. เตา เครื่องกระจายความร้อน (พิกัด 7321-7322)</p> <ul style="list-style-type: none"> - พิกัด 7321 เตา เตาชุด เตาย่าง เตาที่มีภาชนะหุงต้มในตัว (รวมถึงเตาที่มีบอยเลอร์สำหรับการทำความร้อนจากส่วนกลาง) เตาบาร์บีคิว เตาบราเซียร์ หัวเตาแก๊ส แผ่นใช้สำหรับอุ่นอาหาร และเครื่องใช้ที่คล้ายกันสำหรับใช้ตามบ้านเรือนไม่ใช่ไฟฟ้า และส่วนประกอบของของดังกล่าว ทำด้วยเหล็กหรือเหล็กกล้า - พิกัด 7322 เครื่องกระจายความร้อนสำหรับการทำความร้อนจากส่วนกลาง ไม่ได้ทำความร้อนด้วยไฟฟ้า และส่วนประกอบของเครื่องดังกล่าว ทำด้วยเหล็กหรือเหล็กกล้าเครื่องทำอากาศร้อนและเครื่องจ่ายอากาศร้อน (รวมถึงเครื่องที่จ่ายได้ทั้งอากาศธรรมชาติหรืออากาศที่ปรับสภาพแล้ว) ที่ไม่ได้ทำความร้อนด้วยไฟฟ้า มีพัดลมหรือเครื่องเป่าลมที่ขับเคลื่อนด้วยมอเตอร์ประกอบรวมอยู่ด้วย และส่วนประกอบของเครื่องดังกล่าว ทำด้วยเหล็กหรือเหล็กกล้า <p>16. ของใช้บนโต๊ะอาหาร ของใช้ในครัว หรือของใช้ตามบ้านเรือนอื่น ๆ และส่วนประกอบของของดังกล่าว ทำด้วยเหล็กหรือเหล็กกล้า ฝอยเหล็กหรือฝอยเหล็กกล้า รวมทั้งของที่ใช้ขัดหม้อ แผ่น ถูมือและของที่คล้ายกัน สำหรับขัดหรือขัดถู ทำด้วยเหล็กหรือเหล็กกล้า (พิกัด 7323)</p> <p>17. เครื่องสุขภัณฑ์และส่วนประกอบของของดังกล่าวทำด้วยเหล็กหรือเหล็กกล้า (พิกัด 7324)</p> <p>18. ของอื่น ๆ (พิกัด 7325-7326)</p> <ul style="list-style-type: none"> - พิกัด 7325 ของอื่น ๆ ที่ได้จากการหล่อ ทำด้วยเหล็กหรือเหล็กกล้า - พิกัด 7326 ของอื่น ๆ ทำด้วยเหล็กหรือเหล็กกล้า

การค้าสินค้าเหล็กและผลิตภัณฑ์จากเหล็กของโลก

ในปี 2565¹ สินค้าเหล็กและผลิตภัณฑ์จากเหล็กมีมูลค่าการค้ารวม 1,782,846.77 ล้านดอลลาร์สหรัฐ เติบโตร้อยละ 3.43 จากปีก่อนหน้า (2564) โดยประเทศที่มีมูลค่าการค้าสินค้าดังกล่าวสูงสุด ได้แก่ จีน เยอรมนี สหรัฐอเมริกา อิตาลี เกาหลีใต้ ญี่ปุ่น ตุรกี เนเธอร์แลนด์ ฝรั่งเศส และตุรกี ขณะที่ไทยอยู่อันดับที่ 21 โดยแบ่งเป็น

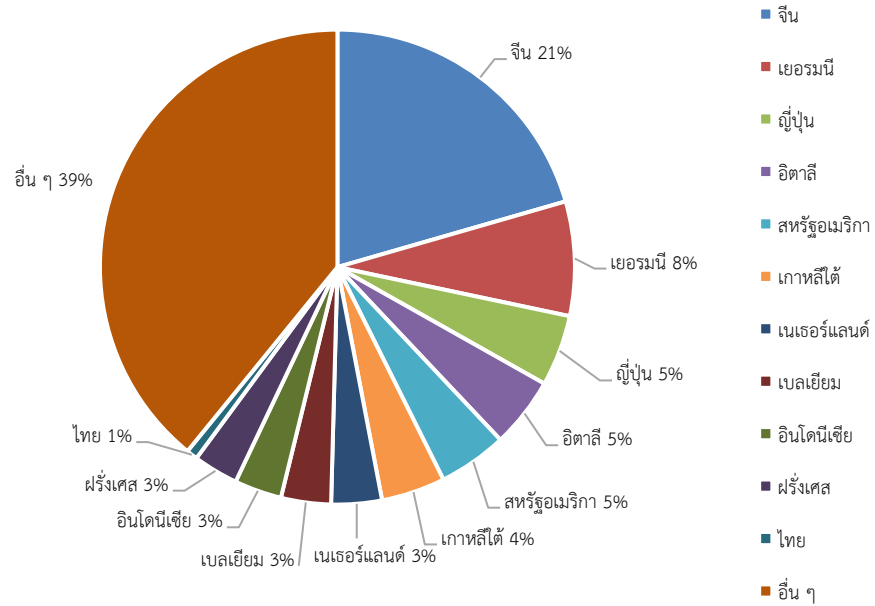
(1) **การนำเข้า** 872,244.71 ล้านดอลลาร์สหรัฐ เติบโตร้อยละ 4.80 จากปีก่อนหน้า (2564) โดยประเทศที่มีมูลค่าการนำเข้าสูงสุด 10 อันดับแรก ได้แก่ สหรัฐอเมริกา เยอรมนี จีน อิตาลี ฝรั่งเศส ตุรกี เนเธอร์แลนด์ เกาหลีใต้ เบลเยียม และแคนาดา โดยไทยอยู่อันดับที่ 14

(2) **การส่งออก** 910,602.06 ล้านดอลลาร์สหรัฐ เติบโตร้อยละ 2.15 จากปีก่อนหน้า (2564) โดยประเทศที่มีมูลค่าการส่งออกสูงสุด 10 อันดับแรก ได้แก่ จีน เยอรมนี ญี่ปุ่น อิตาลี สหรัฐอเมริกา เกาหลีใต้ เนเธอร์แลนด์ เบลเยียม อินโดนีเซีย และฝรั่งเศส โดยไทยอยู่อันดับที่ 28



¹ ยังขาดข้อมูลการค้าจาก 14 ประเทศ ได้แก่ รัสเซีย เบลารุส อียิปต์ ฮอนดูรัส จอร์แดน ปากีสถาน อาเซอร์ไบจาน บรูไน กานา นามิเบีย ปานามา โคลอมเบีย เวเนซุเอลา และแทนซาเนีย

สัดส่วนการส่งออกสินค้าหลักและผลิตภัณฑ์หลักของโลกปี 2565



ที่มา: Global Trade Atlas ประมวลผลโดยกรมเจรจาการค้าระหว่างประเทศ

การค้าสินค้าเหล็กและผลิตภัณฑ์จากเหล็กของไทย

ในปี 2565 ไทยมีมูลค่าการค้าสินค้าเหล็กและผลิตภัณฑ์จากเหล็ก 29,488.84 ล้านดอลลาร์สหรัฐ (คิดเป็นร้อยละ 5.00 ของมูลค่าการค้าสินค้าทั้งหมดของไทย) เติบโตร้อยละ 0.38 จากปีก่อนหน้า (2564) โดยคู่ค้าสำคัญของไทย ได้แก่ ญี่ปุ่น จีน เกาหลีใต้ สหรัฐอเมริกา ไต้หวัน อินเดีย มาเลเซีย เวียดนาม อินโดนีเซีย และอินเดีย แบ่งเป็น

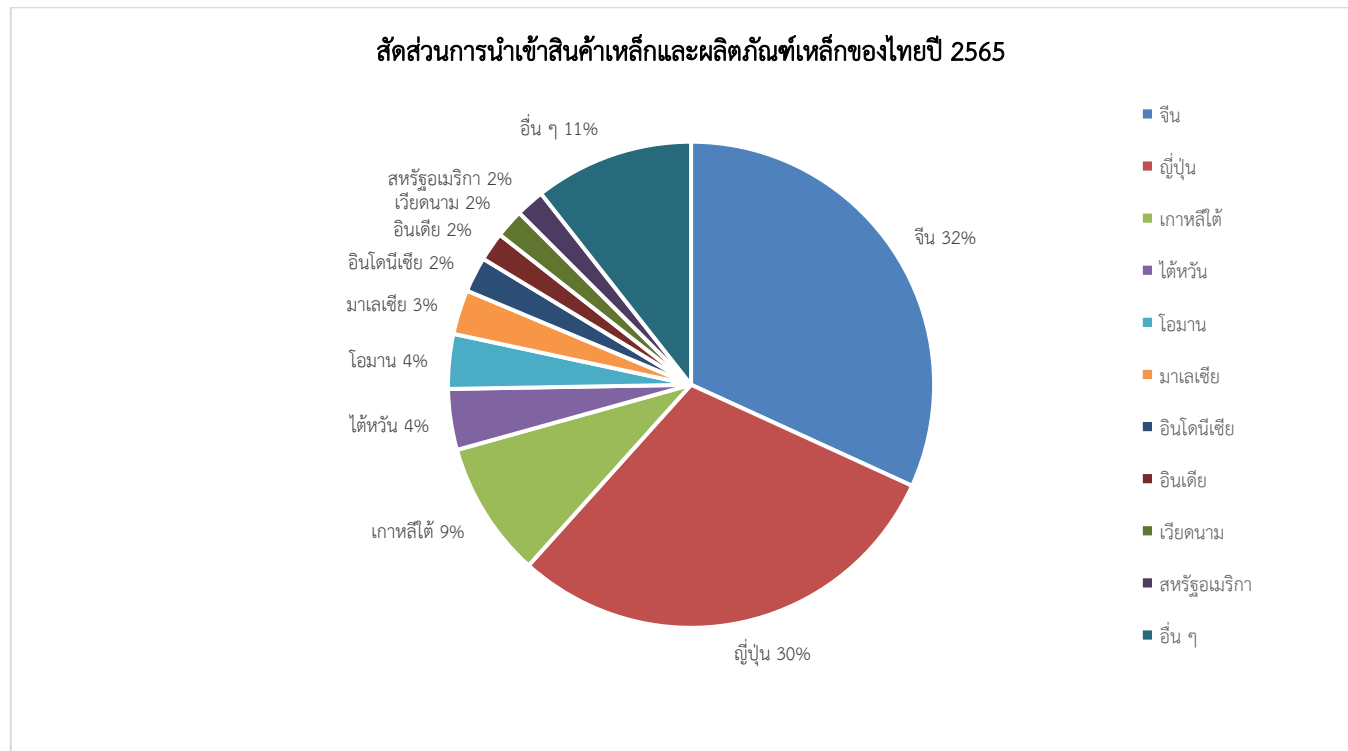
(1) **การนำเข้า** 22,475.16 ล้านดอลลาร์สหรัฐ ลดลงร้อยละ 0.44 จากปีก่อนหน้า (2564) แหล่งนำเข้าหลักของไทย ได้แก่ จีน ญี่ปุ่น เกาหลีใต้ ไต้หวัน โอมาน มาเลเซีย อินโดนีเซีย อินเดีย เวียดนาม และสหรัฐอเมริกา โดยมูลค่าการนำเข้าจาก 10 ประเทศแรกคิดเป็นร้อยละ 89.41 ของการนำเข้าจากทุกประเทศ สำหรับประเภทเหล็กและผลิตภัณฑ์จากเหล็กที่ไทยนำเข้าสูงสุด ได้แก่ ของอื่น ๆ ทำด้วยเหล็กหรือเหล็กกล้า (3,547.60 ล้านดอลลาร์สหรัฐ) ผลิตภัณฑ์แผ่นรีดทำด้วยเหล็กหรือเหล็กกล้าไม่เจือ มีความกว้างตั้งแต่ 600 มิลลิเมตรขึ้นไป หุ้มติด ชุบหรือเคลือบ (2,518.43 ล้านดอลลาร์สหรัฐ) และผลิตภัณฑ์แผ่นรีดทำด้วยเหล็กกล้าเจืออื่น ๆ มีความกว้างตั้งแต่ 600 มิลลิเมตรขึ้นไป (2,198.70 ล้านดอลลาร์สหรัฐ)

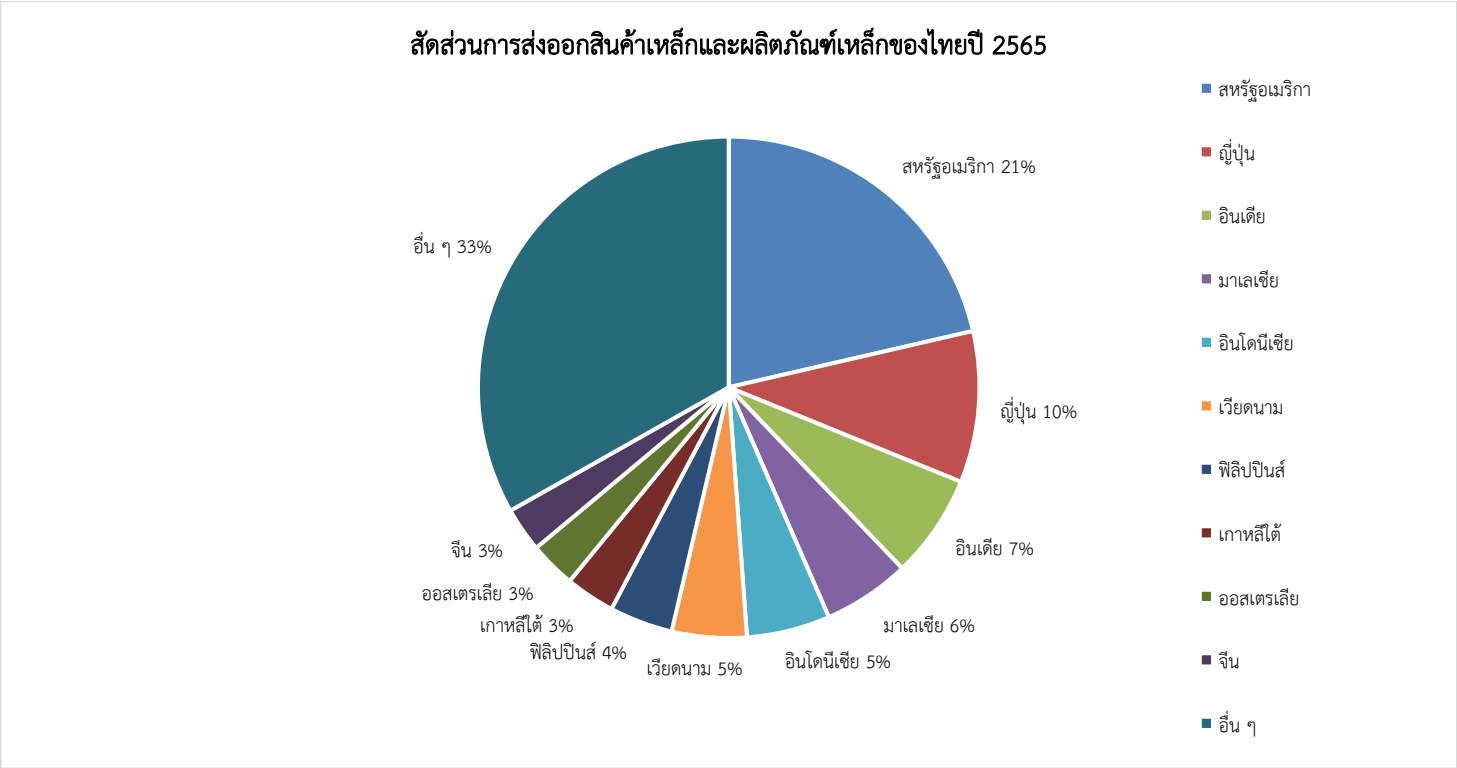
ทั้งนี้ ไทยได้ยกเว้นภาษีนำเข้าสินค้าเหล็กและผลิตภัณฑ์จากเหล็กให้กับคู่ภาคีความตกลง FTA ของไทยทุกรายการ ยกเว้นภายใต้ความตกลงการค้าเสรีอาเซียน-จีน (ASEAN-China Free Trade Agreement: ACFTA) ความตกลงการค้าเสรีอาเซียน-สาธารณรัฐเกาหลี (ASEAN-Republic of Korea Free Trade Agreement: AKFTA) ความตกลงการค้าเสรีอาเซียน-ฮ่องกง (ASEAN-Hong Kong, China Free Trade Agreement: AHKFTA) และความตกลงหุ้นส่วนทางเศรษฐกิจระดับภูมิภาค (Regional Comprehensive Economic Partnership: RCEP)² ที่ยังมีสินค้าเหล็กและผลิตภัณฑ์จากเหล็กที่มีอัตราภาษีไม่เป็น 0 และภายใต้ความตกลงการค้าเสรีไทย-เปรู (Thailand-Peru Closer Economic Partnership: TPCEP) ความตกลงการค้าเสรีอาเซียน-อินเดีย (ASEAN-India Free Trade Agreement: AIFTA) และความตกลงเขตการค้าเสรีไทย-อินเดีย (Thailand-India Free Trade Agreement: TIFTA) ที่ไทยไม่ผูกพันการลดภาษีสินค้าเหล็กและผลิตภัณฑ์จากเหล็กบางรายการ อาทิ สิ่งก่อสร้างและส่วนประกอบ (พิกัด 7308) โข่และส่วนประกอบของโข่ (พิกัด 7315) และเครื่องสุขภัณฑ์และส่วนประกอบ (พิกัด 7324)

(2) **การส่งออก** 7,013.32 ล้านดอลลาร์สหรัฐ เติบโตร้อยละ 3.10 จากปีก่อนหน้า (2564) โดยตลาดส่งออกหลักของไทย ได้แก่ สหรัฐอเมริกา ญี่ปุ่น อินเดีย อินโดนีเซีย มาเลเซีย เวียดนาม ฟิลิปปินส์ เกาหลีใต้ ออสเตรเลีย และจีน โดยมูลค่าการส่งออกไปยัง 10 ประเทศแรกคิดเป็นร้อยละ 66.81 ของการส่งออกไปทุกประเทศ สำหรับประเภทสินค้าเหล็กและผลิตภัณฑ์จากเหล็กที่ไทยส่งออกสูงสุด ได้แก่ ของอื่น ๆ ทำด้วยเหล็กหรือเหล็กกล้า (1,236.73 ล้านดอลลาร์สหรัฐ) สิ่งก่อสร้างและส่วนประกอบของสิ่งก่อสร้าง (701.69 ล้านดอลลาร์สหรัฐ) และตะปูควง สลักเกลียว แป้นเกลียว (665.51 ล้านดอลลาร์สหรัฐ)

² ความตกลง RCEP มีผลใช้บังคับเมื่อวันที่ 1 มกราคม 2565 กับสมาชิกจำนวน 11 ประเทศ ได้แก่ ไทย บรูไน กัมพูชา ลาว สิงคโปร์ เวียดนาม เมียนมา ออสเตรเลีย นิวซีแลนด์ จีน และญี่ปุ่น และมีผลใช้บังคับกับเกาหลีใต้ มาเลเซีย และอินโดนีเซีย เมื่อวันที่ 1 กุมภาพันธ์ 2565 18 มีนาคม 2565 และ 2 มกราคม 2566 ตามลำดับ สำหรับประเทศฟิลิปปินส์ ยังอยู่ระหว่างดำเนินการให้สัตยาบัน

ทั้งนี้ ประเทศคู่ภาคี FTA ของไทยได้ยกเว้นภาษีสินค้าเหล็กและผลิตภัณฑ์จากเหล็กทุกรายการให้กับไทยแล้ว ยกเว้นภายใต้ความตกลงหุ้นส่วนทางเศรษฐกิจระดับภูมิภาค (Regional Comprehensive Economic Partnership: RCEP) ซึ่งประเทศคู่ภาคีส่วนใหญ่อยู่ระหว่างการทยอยลดภาษีให้กับไทย และภายใต้ความตกลงการค้าเสรีอาเซียน-อินเดีย (ASEAN-India Free Trade Agreement: AIFTA) ความตกลงการค้าเสรีไทย-เปรู (Thailand-Peru Closer Economic Partnership: TPCEP) และความตกลงเขตการค้าเสรีไทย-อินเดีย (Thailand-India Free Trade Agreement: TIFTA) ที่ประเทศคู่ภาคี (เปรูและอินเดีย) ไม่ผูกพันการลดภาษีบางรายการ





ที่มา: กรมศุลกากร (ผ่าน Global Trade Atlas) ประมวลผลโดยกรมเจรจาการค้าระหว่างประเทศ

มาตรฐานผลิตภัณฑ์อุตสาหกรรม (มอก.)

ปัจจุบัน มาตรฐานอุตสาหกรรมที่บังคับใช้กับสินค้าเหล็กในประเทศไทย ตามประกาศกระทรวงอุตสาหกรรม มีจำนวน 21 มาตรฐาน ได้แก่

1. มอก. 20-2559 เหล็กเส้นเสริมคอนกรีต: เหล็กเส้นกลม
2. มอก. 24-2559 เหล็กเส้นเสริมคอนกรีต: เหล็กข้ออ้อย
3. มอก. 50-2561 เหล็กกล้าทรงแบนรีดเย็นเคลือบสังกะสี โดยกรรมวิธีจุ่มร้อน แผ่นม้วน แผ่นแถบ แผ่นตัด และแผ่นลูกฟูก
4. มอก. 95-2540 ลวดเหล็กกล้าสำหรับคอนกรีตอัดแรง
5. มอก. 348-2559 เหล็กลวดคาร์บอนต่ำ
6. มอก. 420-2540 ลวดเหล็กกล้าตีเกลียวสำหรับคอนกรีตอัดแรง
7. มอก. 528-2560 เหล็กกล้าทรงแบนรีดร้อนสำหรับงานทั่วไปและงานดัดขึ้นรูป
8. มอก. 1227-2558 เหล็กโครงสร้างรูปพรรณรีดร้อน
9. มอก. 1228-2561 เหล็กโครงสร้างรูปพรรณขึ้นรูปเย็น
10. มอก. 1390-2560 เช็มพีดเหล็กกล้ารีดร้อน
11. มอก. 1479-2558 เหล็กกล้าทรงแบนรีดร้อน สำหรับงานโครงสร้างทั่วไป
12. มอก. 1499-2563 เหล็กกล้าทรงแบนรีดร้อน สำหรับงานโครงสร้างเชื่อมประกอบ
13. มอก. 1501-2552 เหล็กกล้าคาร์บอนทรงแบนรีดร้อน สำหรับงานโครงสร้างเครื่องจักรกล
14. มอก. 1735-2563 เหล็กกล้าแผ่นม้วนรีดร้อน สำหรับงานท่อ
15. มอก. 1884-2542 เหล็กกล้ารีดร้อนทนแรงดึงสูงแผ่นม้วน แผ่นแถบ แผ่นหนา และแผ่นบาง ที่ปรับปรุงสมบัติการขึ้นรูป สำหรับงานโครงสร้างรถยนต์
16. มอก. 1999-2560 เหล็กกล้าทรงแบนรีดร้อนสำหรับงานโครงสร้างรถยนต์
17. มอก. 2011-2563 เหล็กกล้าทรงแบนรีดร้อนที่ต้านทานการกัดกร่อนได้ดีในบรรยากาศ
18. มอก. 2012-2558 เหล็กกล้าทรงแบนรีดเย็น สำหรับงานทั่วไปและงานดัดขึ้นรูป
19. มอก. 2060-2560 เหล็กกล้าทรงแบนรีดร้อนสำหรับงานถังก๊าซ
20. มอก. 2140-2560 เหล็กกล้าทรงแบนรีดเย็น สำหรับงานรถยนต์
21. มอก. 2223-2558 เหล็กกล้าคาร์บอนทรงแบนรีดเย็นเคลือบสังกะสีโดยกรรมวิธีทางไฟฟ้า คุณภาพทางการค้าและคุณภาพสำหรับการขึ้นรูป

มาตรการตอบโต้การทุ่มตลาด/มาตรการปกป้องที่ไทยใช้

มาตรการ	สินค้า	แหล่งนำเข้า	ระยะเวลาบังคับใช้	ประกาศที่เกี่ยวข้อง
AD1039	สินค้าหลอดหรือท่อทำด้วยเหล็กหรือเหล็กกล้า	เวียดนาม	12 กุมภาพันธ์ 2563 – 12 กุมภาพันธ์ 2568	ประกาศคณะกรรมการพิจารณาการทุ่มตลาดและการอุดหนุน (ทตอ.) เรื่อง การตอบโต้การทุ่มตลาดสินค้าหลอดหรือท่อทำด้วยเหล็กหรือเหล็กกล้า ที่มีแหล่งกำเนิดจากสาธารณรัฐสังคมนิยมเวียดนาม พ.ศ. 2563
AD1024	สินค้าเหล็กกล้าไร้สนิมรีดเย็นชนิดม้วน แผ่น และแผ่นแถบ	จีน	3 ธันวาคม 2562 – 3 ธันวาคม 2567	ประกาศคณะกรรมการ ทตอ. เรื่อง ผลการพิจารณาทบทวนความจำเป็นในการใช้มาตรการตอบโต้การทุ่มตลาดจากสินค้าเหล็กกล้าไร้สนิมรีดเย็นชนิดม้วน แผ่นและแผ่นแถบ ที่มีแหล่งกำเนิดจากสาธารณรัฐประชาชนจีน พ.ศ. 2562
AD1004	สินค้าเหล็กกล้าไร้สนิมรีดเย็นชนิดม้วน แผ่น และแผ่นแถบ	ญี่ปุ่น ไต้หวัน เกาหลีใต้	18 กุมภาพันธ์ 2564 – 17 กุมภาพันธ์ 2569	ประกาศคณะกรรมการ ทตอ. เรื่อง ผลการพิจารณาทบทวนความจำเป็นในการใช้มาตรการตอบโต้การทุ่มตลาดสินค้าเหล็กกล้าไร้สนิมรีดเย็นชนิดม้วน แผ่น และแผ่นแถบ ที่มีแหล่งกำเนิดจากประเทศญี่ปุ่น ไต้หวัน และสาธารณรัฐเกาหลีต่อไป พ.ศ.2564
AD1029	สินค้าเหล็กแผ่นรีดเย็นเคลือบด้วยสังกะสีแบบจุ่มร้อนและทาสี และเหล็กแผ่นรีดเย็นชุบหรือเคลือบด้วยโลหะเจือของอะลูมิเนียมและสังกะสีแบบจุ่มร้อนและทาสี	เวียดนาม	25 มีนาคม 2560 – 24 มีนาคม 2565 ³	ประกาศคณะกรรมการฯ เรื่อง ให้เรียกเก็บหลักประกันการชำระอากรตอบโต้การทุ่มตลาดในระหว่างการพิจารณาทบทวน ความจำเป็นในการใช้บังคับอากรตอบโต้การทุ่มตลาดต่อไป กรณีสินค้าเหล็กแผ่นรีดเย็นเคลือบด้วย สังกะสีแบบจุ่มร้อนแล้วทาสี และเหล็กแผ่นรีดเย็นชุบหรือเคลือบด้วยโลหะเจือของอะลูมิเนียม และสังกะสีแบบจุ่มร้อนแล้วทาสี ที่มีแหล่งกำเนิดจากสาธารณรัฐสังคมนิยมเวียดนาม พ.ศ. 2565
AD1022	สินค้าเหล็กแผ่นรีดเย็นชุบหรือเคลือบด้วยโลหะเจือของอะลูมิเนียมและสังกะสีแบบจุ่มร้อน	จีน เกาหลีใต้ ไต้หวัน	10 มกราคม 2562 – 9 มกราคม 2567 ⁴	ประกาศคณะกรรมการ ทตอ. เรื่อง ผลการพิจารณาทบทวนความจำเป็นในการใช้มาตรการตอบโต้การทุ่มตลาดสินค้าเหล็กแผ่นรีดเย็นชุบหรือเคลือบด้วยโลหะเจือของอะลูมิเนียมและสังกะสีแบบจุ่มร้อน ที่มีแหล่งกำเนิดจากสาธารณรัฐประชาชนจีน สาธารณรัฐเกาหลี ไต้หวัน พ.ศ. 2562
AD1030	สินค้าเหล็กแผ่นรีดเย็นชุบหรือเคลือบด้วยโลหะเจือของอะลูมิเนียมและสังกะสีแบบจุ่มร้อน	เวียดนาม	25 มีนาคม 2560 – 24 มีนาคม 2565 ⁵	ประกาศคณะกรรมการฯ เรื่อง ให้เรียกเก็บหลักประกันการชำระอากรตอบโต้การทุ่มตลาดในระหว่างการพิจารณาทบทวนความจำเป็น ในการใช้บังคับอากรตอบโต้การทุ่มตลาดต่อไป กรณีสินค้าเหล็กแผ่นรีดเย็นชุบหรือเคลือบด้วยโลหะเจือ ของอะลูมิเนียมและสังกะสีแบบจุ่มร้อน ที่มีแหล่งกำเนิดจากสาธารณรัฐสังคมนิยมเวียดนาม พ.ศ. 2565
AD1042	สินค้าเหล็กแผ่นรีดเย็นชุบหรือเคลือบด้วยโลหะเจือของอะลูมิเนียมและสังกะสีแบบจุ่มร้อนแล้วทาสี	จีน เกาหลีใต้	1 พฤษภาคม 2564 – 30 เมษายน 2569	ประกาศคณะกรรมการ ทตอ. เรื่องการตอบโต้การทุ่มตลาดสินค้าเหล็กแผ่นรีดเย็นชุบหรือเคลือบด้วยโลหะเจือของอะลูมิเนียมและสังกะสีแบบจุ่มร้อนแล้วทาสี ที่มีแหล่งกำเนิดจากสาธารณรัฐประชาชนจีน และสาธารณรัฐเกาหลี
AD1020	สินค้าเหล็กแผ่นรีดร้อนเจือโบรอนชนิดเป็นม้วนและไม่เป็นม้วน	จีน	13 ธันวาคม 2561 – 12 ธันวาคม 2566	ประกาศคณะกรรมการ ทตอ. เรื่อง ผลการพิจารณาทบทวนความจำเป็นในการใช้มาตรการตอบโต้การทุ่มตลาดสินค้าเหล็กแผ่นรีดร้อนเจือโบรอนชนิดเป็นม้วนและไม่เป็นม้วนที่มีแหล่งกำเนิดจากสาธารณรัฐประชาชนจีนต่อไป พ.ศ.2561

³ อยู่ระหว่างการทบทวนความจำเป็นในการใช้มาตรการตอบโต้การทุ่มตลาด และให้เรียกเก็บหลักประกันชำระอากรตอบโต้การทุ่มตลาดในระหว่างการพิจารณาทบทวนในอัตราเดิมเป็นระยะเวลาไม่เกิน 1 ปี

⁴ อยู่ระหว่างการทบทวนความจำเป็นในการใช้มาตรการตอบโต้การทุ่มตลาด

⁵ อยู่ระหว่างการทบทวนความจำเป็นในการใช้มาตรการตอบโต้การทุ่มตลาด และให้เรียกเก็บหลักประกันชำระอากรตอบโต้การทุ่มตลาดในระหว่างการพิจารณาทบทวนในอัตราเดิมเป็นระยะเวลาไม่เกิน 1 ปี

AD1005	สินค้าเหล็กแผ่นรีดร้อนชนิดม้วนและไม่เป็นม้วน	ญี่ปุ่น แอฟริกาใต้ รัสเซีย คาซัคสถาน อินเดีย เกาหลี ใต้ เวเนซุเอลา อาร์เจนตินา ยูเครน แอลจีเรีย อินโดนีเซีย สโลวัก โรมาเนีย ไต้หวัน	9 มิถุนายน 2564 – 8 มิถุนายน 2569	ประกาศคณะกรรมการ ทตอ. เรื่อง ผลการทบทวนความจำเป็นในการใช้มาตรการ ตอบโต้การทุ่มตลาดฯ ต่อไป พ.ศ. 2564
AD1026	สินค้าเหล็กถลุงคาร์บอนสูงรวมถึงเหล็กถลุง คาร์บอนสูงที่เจือธาตุอื่น	จีน	16 พฤษภาคม 2563 – 15 พฤษภาคม 2568	ประกาศคณะกรรมการ ทตอ. เรื่อง ผลการพิจารณาทบทวนความจำเป็นในการใช้ มาตรการตอบโต้การทุ่มตลาดสินค้าเหล็กถลุงคาร์บอนสูงรวมถึงเหล็กถลุงคาร์บอนสูง ที่เจือธาตุอื่น ที่มีแหล่งกำเนิดจากสาธารณรัฐประชาชนจีน ต่อไป พ.ศ.2563
AD1212	เหล็กแผ่นชุบหรือเคลือบด้วยดีบุกทั้งชนิดเป็น ม้วนและไม่เป็นม้วน	สาธารณรัฐประชาชนจีน ไต้หวัน สหภาพยุโรป สาธารณรัฐเกาหลี	13 พฤศจิกายน 2564 – 12 พฤศจิกายน 2569	ประกาศคณะกรรมการ ทตอ. เรื่องการตอบโต้การทุ่มตลาดสินค้าเหล็กแผ่นชุบหรือ เคลือบด้วยดีบุกทั้งชนิดเป็นม้วนและไม่เป็นม้วน ที่มีแหล่งกำเนิดจากสาธารณรัฐ ประชาชนจีน สาธารณรัฐเกาหลี ไต้หวัน และสหภาพยุโรป
AD1047	เหล็กกล้าไร้สนิมรีดเย็น ชนิดม้วน แผ่น และ แผ่นแถบ	สาธารณรัฐอินโดนีเซีย มาเลเซีย	30 พฤศจิกายน 2565 – 29 พฤศจิกายน 2570	ประกาศคณะกรรมการพิจารณาการทุ่มตลาดและการอุดหนุน เรื่อง การตอบโต้ การ ทุ่มตลาดสินค้าเหล็กกล้าไร้สนิมรีดเย็นชนิดม้วน แผ่น และแผ่นแถบ ที่มีแหล่งกำเนิด จาก สาธารณรัฐอินโดนีเซียและมาเลเซีย พ.ศ. 2565
AD1044	สินค้าเหล็กแผ่นชุบหรือเคลือบด้วยโครเมียมทั้ง ชนิดเป็นม้วนและไม่เป็นม้วน	สาธารณรัฐประชาชนจีน สาธารณรัฐเกาหลี สหภาพ ยุโรป	13 พฤศจิกายน 2564 – 12 ธันวาคม 2569	ประกาศคณะกรรมการ ทตอ. เรื่องการตอบโต้การทุ่มตลาดสินค้าเหล็กแผ่นชุบหรือ เคลือบด้วยโครเมียม ที่มีแหล่งกำเนิดจากสาธารณรัฐประชาชนจีน สาธารณรัฐเกาหลี และสหภาพยุโรป
AD1028	หลอดและท่อทำด้วยเหล็กกล้าไม่เป็นสนิม	สาธารณรัฐประชาชนจีน ไต้หวัน สาธารณรัฐสังคมนิยม เวียดนาม สาธารณรัฐ เกาหลี	17 กันยายน 2565 – 16 กันยายน 2569	ประกาศคณะกรรมการฯ เรื่อง การตอบโต้การทุ่มตลาดสินค้าหลอดและท่อทำด้วย เหล็กกล้าไม่เป็นสนิม ที่มีแหล่งกำเนิดจากสาธารณรัฐเกาหลี สาธารณรัฐประชาชนจีน ไต้หวัน และสาธารณรัฐสังคมนิยมเวียดนาม พ.ศ. 2559
AD1032	หลอดและท่อทำด้วยเหล็กหรือเหล็กกล้า	สาธารณรัฐประชาชนจีน สาธารณรัฐเกาหลี	20 เมษายน 2560 – 11 สิงหาคม 2566 ⁶	ประกาศคณะกรรมการทตอ. เรื่อง การตอบโต้การทุ่มตลาดสินค้าหลอดและท่อทำด้วย เหล็กหรือเหล็กกล้า ที่มีแหล่งกำเนิดจากสาธารณรัฐประชาชนจีนและสาธารณรัฐ เกาหลี (ฉบับที่ 3) พ.ศ.2560
AD1046	เหล็กแผ่นรีดร้อนชนิดเป็นม้วนและไม่เป็นม้วน	สาธารณรัฐสังคมนิยม เวียดนาม สาธารณรัฐอาหรับ อียิปต์	1 ธันวาคม 2564 – 30 พฤศจิกายน 2569	ประกาศคณะกรรมการพิจารณาการทุ่มตลาดและการอุดหนุน เรื่อง การตอบโต้การ ทุ่มตลาดสินค้าเหล็กแผ่นรีดร้อนชนิดเป็นม้วนและไม่เป็นม้วน ที่มีแหล่งกำเนิดจาก สาธารณรัฐสังคมนิยมเวียดนามและสาธารณรัฐอาหรับอียิปต์ พ.ศ. 2564
AD1043	สินค้าเหล็กแผ่นรีดเย็นเคลือบสังกะสีแบบจุ่ม ร้อนชนิดเป็นม้วนและไม่เป็นม้วน	สาธารณรัฐประชาชนจีน	7 กันยายน 2564 – 6 กันยายน 2569	รายละเอียดตามประกาศคณะกรรมการ ทตอ. เรื่องการตอบโต้การทุ่มตลาดสินค้า เหล็กแผ่นรีดเย็นเคลือบสังกะสีแบบจุ่มร้อนชนิดเป็นม้วนและไม่เป็นม้วน ที่มี แหล่งกำเนิดจากสาธารณรัฐประชาชนจีน พ.ศ. 2564

⁶ อยู่ระหว่างการทบทวนความจำเป็นในการใช้มาตรการตอบโต้การทุ่มตลาด

AD1025	เหล็กแผ่นรีดเย็นชนิดเป็นม้วนและไม่เป็นม้วน	สาธารณรัฐประชาชนจีน สาธารณรัฐสังคมนิยม เวียดนาม ได้หวัน	25 มกราคม 2563 – 24 มกราคม 2568	ประกาศคณะกรรมการฯ เรื่อง การตอบโต้การทุ่มตลาดสินค้าเหล็กแผ่นรีดเย็นชนิด เป็นม้วนและไม่เป็นม้วนที่มีแหล่งกำเนิดจากสาธารณรัฐประชาชนจีน สาธารณรัฐสังคมนิยม เวียดนาม และได้หวัน
AD1031	สินค้าเหล็กแผ่นรีดร้อนชนิดเป็นม้วนและไม่เป็น ม้วน	บราซิล อิหร่าน ตุรกี	12 พฤษภาคม 2565 – 11 พฤษภาคม 2566	ประกาศกรมการค้าต่างประเทศ เรื่อง เปิดการทบทวนความจำเป็นในการใช้บังคับ อากรตอบโต้การทุ่มตลาดต่อไป กรณีสินค้าเหล็กแผ่นรีดร้อนชนิดเป็นม้วนและไม่เป็น ม้วน ที่มีแหล่งกำเนิดจากสหพันธ์สาธารณรัฐบราซิล สาธารณรัฐอิสลามอิหร่าน และ สาธารณรัฐตุรกี พ.ศ. 2565
AD1018	สินค้าเหล็กแผ่นรีดร้อนชนิดเป็นม้วนและไม่เป็น ม้วน	มาเลเซีย จีน	23 มิถุนายน 2560 – 22 มิถุนายน 2565 ⁷	ประกาศคณะกรรมการพิจารณาการทุ่มตลาดและการอุดหนุน เรื่อง ให้เรียกเก็บ หลักประกันการชำระอากรตอบโต้การทุ่มตลาดในระหว่างการพิจารณาทบทวนความ จำเป็นในการใช้บังคับอากรตอบโต้การทุ่มตลาดต่อไป กรณีสินค้าเหล็กแผ่นรีดร้อน ชนิดเป็นม้วนและไม่เป็นม้วน ที่มีแหล่งกำเนิดจากสาธารณรัฐประชาชนจีนและ มาเลเซีย พ.ศ. 2565

มาตรการตอบโต้การทุ่มตลาด/มาตรการปกป้องที่ประเทศอื่น ๆ ใช้กับไทย			
มาตรการ	สินค้า	ประเทศที่ใช้มาตรการ	ระยะเวลาบังคับใช้มาตรการ
SG2073	สินค้าเหล็กกึ่งสำเร็จรูป ทำด้วยเหล็กหรือเหล็กกล้าไม่เจือ	เวียดนาม	22 มีนาคม 2563 – 21 มีนาคม 2566 ⁸
AD2037	เหล็กรีดร้อนชนิดม้วน	อินโดนีเซีย	2 เมษายน 2562 – 1 เมษายน 2567
AD2079	สินค้ามูม รูปทรง และหน้าตัดรูปต่างๆ ทำด้วยเหล็กหรือ เหล็กกล้าไม่เจือ	ออสเตรเลีย	21 พฤศจิกายน 2562 – 20 พฤศจิกายน 2567
AD2229	สินค้าวัสดุที่ใช้ในการเชื่อม	เวียดนาม	20 สิงหาคม 2565 - 19 สิงหาคม 2570

ที่มา : กรมการค้าต่างประเทศ

⁷ อยู่ระหว่างการทบทวนความจำเป็นในการใช้มาตรการตอบโต้การทุ่มตลาด และให้เรียกเก็บหลักประกันชำระอากรตอบโต้การทุ่มตลาดในระหว่างการพิจารณาทบทวนในอัตราเดิมเป็นระยะเวลาไม่เกิน 1 ปี

⁸ ใช้มาตรการและอยู่ระหว่างการทบทวน

SWOT Analysis

Strengths	Opportunities
<ul style="list-style-type: none"> ● ไทยสามารถใช้ประโยชน์จากความตกลงการค้าเสรี (FTA) ในการส่งออกสินค้าโดยได้รับการลดหรือยกเว้นภาษีจากประเทศผู้นำเข้า โดยในปี 2565 ตลาดส่งออก 10 อันดับแรกของไทยสำหรับสินค้าเหล็กและผลิตภัณฑ์จากเหล็ก มีจำนวน 8 ประเทศที่เป็นคู่ภาคี FTA ของไทย ได้แก่ อินเดีย อินโดนีเซีย มาเลเซีย เวียดนาม ฟิลิปปินส์ เกาหลีใต้ ออสเตรเลีย และ จีน ● ไทยสามารถใช้ประโยชน์จาก FTA ในการนำเข้าสินค้าต้นน้ำและสินค้ากลางน้ำเพื่อนำมาเป็นวัตถุดิบเพื่อผลิตสำหรับส่งออก ทำให้ต้นทุนด้านภาษีนำเข้าลดลง ซึ่งช่วยส่งเสริมความสามารถในการแข่งขันของไทย โดยในปี 2565 แหล่งนำเข้า 10 อันดับแรกของไทยสำหรับสินค้าเหล็กและผลิตภัณฑ์จากเหล็ก มีจำนวน 7 ประเทศที่เป็นคู่ภาคี FTA ของไทย ได้แก่ จีน ญี่ปุ่น เกาหลีใต้ มาเลเซีย อินโดนีเซีย อินเดีย และเวียดนาม ● ไทยมีอุตสาหกรรมต่อเนื่องที่เข้ามาช่วยส่งเสริมอุตสาหกรรมเหล็กในไทยให้เติบโต อาทิ อุตสาหกรรมเครื่องจักรกล อุตสาหกรรมยานยนต์ และ อุตสาหกรรมการก่อสร้าง ● ผู้ผลิตเหล็กและเหล็กกล้าในประเทศมีการรวมกลุ่มเพื่อสร้างความเข้มแข็งทางธุรกิจ โดยเฉพาะกลุ่มอุตสาหกรรมเหล็ก สภาอุตสาหกรรมแห่งประเทศไทย และสถาบันเหล็กและเหล็กกล้าแห่งประเทศไทย ทำให้เกิดการพัฒนาอุตสาหกรรมเหล็กในแง่ของงานด้านวิชาการ และการประกอบธุรกิจ 	<ul style="list-style-type: none"> ● ไทยสามารถใช้ประโยชน์จาก FTA ที่ไทยจะจัดทำในอนาคตในการขยายการส่งออกไปตลาดใหม่ ๆ ที่มีศักยภาพ เช่น <ul style="list-style-type: none"> - ความตกลงการค้าเสรีอาเซียน-แคนาดา (ASEAN-Canada Free Trade Agreement) โดยในปี 2565 ไทยมีมูลค่าการส่งออกสินค้าเหล็กและผลิตภัณฑ์จากเหล็ก (ตอน 72 และ 73) ไปแคนาดา 166.72 ล้านดอลลาร์สหรัฐ คิดเป็นร้อยละ 2.38 ของมูลค่าการส่งออกสินค้าดังกล่าวทั้งหมดของไทย - ความตกลงการค้าเสรีไทย-สมาคมการค้าเสรีแห่งยุโรป (European Free Trade Association: EFTA) โดยในปี 2565 ไทยมีมูลค่าการส่งออกสินค้าเหล็กและผลิตภัณฑ์จากเหล็ก (ตอน 72 และ 73) ไปประเทศสมาชิก EFTA⁹ 116.10 ล้านดอลลาร์สหรัฐ คิดเป็นร้อยละ 1.66 ของมูลค่าการส่งออกสินค้าดังกล่าวทั้งหมดของไทย ● อัตราการบริโภคเหล็กในประเทศและการส่งออกมีแนวโน้มฟื้นตัวตามภาวะการผลิตและการลงทุนในอุตสาหกรรมต่อเนื่องที่ปรับดีขึ้นจากปี 2565 รวมถึงได้รับอานิสงส์จากการลงทุนโครงสร้างพื้นฐานที่คาดว่าจะมีความคืบหน้ามากขึ้น โดยเฉพาะงานก่อสร้างระยะแรก เช่น งานวางฐานรากของทางยกระดับโครงการรถไฟฟ้า และงานก่อสร้างระบบรางเส้นทางใหม่ ๆ โดยเฉพาะในพื้นที่ EEC ที่เข้าสู่แผนพัฒนาในระยะที่ 2 (ปี 2566-2570) (ศูนย์วิจัยธนาคารกรุงศรีฯ, 2566)

⁹ ประเทศสวีเดน เดนมาร์ก ลิกเตนสไตน์ นอร์เวย์ และไอซ์แลนด์

Weaknesses	Threats
<ul style="list-style-type: none"> • ไทยต้องพึ่งพาการนำเข้าเหล็กดิบจากต่างประเทศ เนื่องจากไม่มีสินแร่เหล็กและอุตสาหกรรมต้นน้ำ จึงมีต้นทุนการผลิตที่สูงกว่าประเทศที่มีสินแร่เหล็กและมีโรงถลุงเหล็กในประเทศ • ผู้ผลิตไทยมีความสามารถในการทำกำไรไม่มากนัก เนื่องจากได้รับแรงกดดันด้านราคา ทั้งจากผู้จำหน่ายวัตถุดิบและคู่แข่งในต่างประเทศ 	<ul style="list-style-type: none"> • ราคาเหล็กในตลาดโลกมีความผันผวนสูง ส่งผลกระทบต่อราคาต้นทุนวัตถุดิบของอุตสาหกรรมเหล็กของไทย • การกำหนดกฎถิ่นกำเนิดสินค้าใน FTA บางฉบับไม่เอื้อต่อการส่งออกของไทย เนื่องจากไทยไม่มีเหล็กต้นน้ำ จึงเป็นการยากที่จะสร้างมูลค่าเพิ่มจากการผลิตในประเทศให้ได้ถึงร้อยละ 40 ของมูลค่าสินค้า ผู้ประกอบการไทยส่วนมากจึงไม่สามารถใช้สิทธิประโยชน์ภายใต้ FTA ที่กำหนดให้ใช้เกณฑ์สัดส่วนมูลค่าเพิ่มภายในภูมิภาค (RVC) เพียงอย่างเดียวได้ เช่น ความตกลงการค้าเสรี (FTA) อาเซียน อาเซียน-จีน และอาเซียน-ญี่ปุ่น • สงครามรัสเซีย-ยูเครน ทำให้เกิดการขาดแคลนสินค้าเหล็กต้นน้ำ (ตอน 72) และส่งผลให้ราคาสินค้านี้ดิ่งลงเพิ่มสูงขึ้น ทั้งนี้ ในปี 2565 ไทยมีมูลค่าการนำเข้าเหล็กต้นน้ำจากทั้งสองประเทศนี้รวมกันคิดเป็น 141.13 ล้านดอลลาร์สหรัฐ หรือร้อยละ 0.63 ของการนำเข้าสินค้าเหล็กต้นน้ำของไทยจากโลก โดยการนำเข้าเหล็กต้นน้ำจากทั้งสองประเทศลดลงร้อยละ 53.16 จากปี 2564 • มาตรการจัดเก็บค่าคาร์บอนก่อนเข้าพรมแดน (Carbon Border Adjustment Mechanism: CBAM) ของสหภาพยุโรปในกลุ่มสินค้าเหล็กและผลิตภัณฑ์ โดยเริ่มต้นช่วงเปลี่ยนผ่านเพื่อทดสอบการรายงานข้อมูลในช่วง 1 มกราคม 2566-31 ธันวาคม 2569 และบังคับใช้เต็มรูปแบบตั้งแต่ 1 มกราคม 2570 เป็นต้นไป ทั้งนี้ คาดว่า CBAM จะทำให้ต้นทุนการผลิตสินค้าของไทยสูงขึ้นจากการปรับกระบวนการผลิตให้สอดคล้องกับเกณฑ์ดังกล่าว และอาจทำให้ผู้ประกอบการที่ไม่สามารถปรับตัวได้สูญเสียตลาดส่งออก (ศูนย์วิจัยธนาคารกรุงศรีฯ, 2566)

แหล่งนำเข้าและตลาดส่งออกของไทยสำหรับสินค้าเหล็กและผลิตภัณฑ์จากเหล็ก

แหล่งนำเข้า 10 อันดับแรกของไทยสำหรับสินค้าเหล็กและผลิตภัณฑ์จากเหล็กปี พ.ศ. 2565				
ประเทศคู่ค้า		สัดส่วน (%)	มูลค่า (หน่วย : ล้านดอลลาร์สหรัฐ)	อัตราการเติบโต 2565/64 (%)
1	จีน	31.83	7,153.39	12.30
2	ญี่ปุ่น	29.82	6,702.58	-4.59
3	เกาหลีใต้	9.03	2,028.99	0.83
4	ไต้หวัน	4.05	909.62	-0.81
5	โอมาน	3.64	817.26	5.05
6	มาเลเซีย	2.96	666.39	4.13
7	อินโดนีเซีย	2.35	527.41	34.70
8	อินเดีย	1.92	430.78	-31.58
9	เวียดนาม	1.91	430.38	-23.78
10	สหรัฐอเมริกา	1.91	428.48	3.45
รวม 10 อันดับ		89.41	20,095.28	1.79
อื่น ๆ		10.59	2,379.88	-15.96
รวมทุกประเทศ		100	22,475.16	-0.44

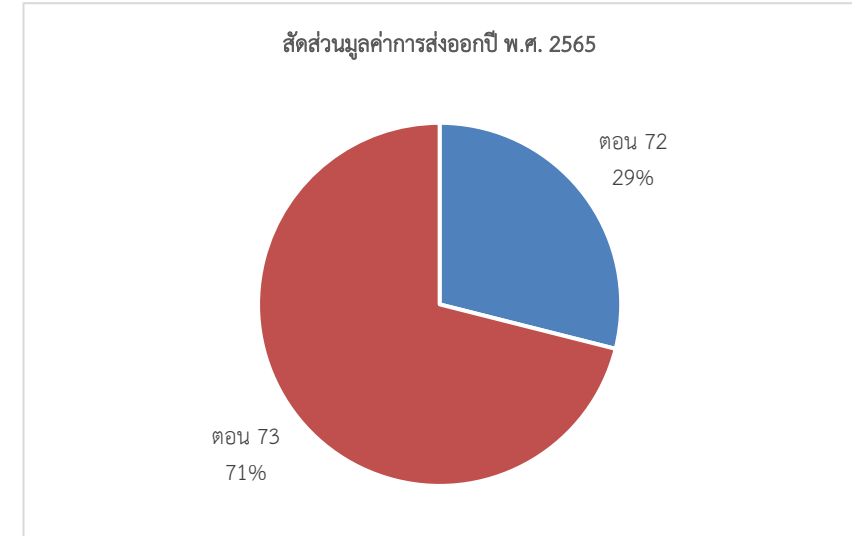
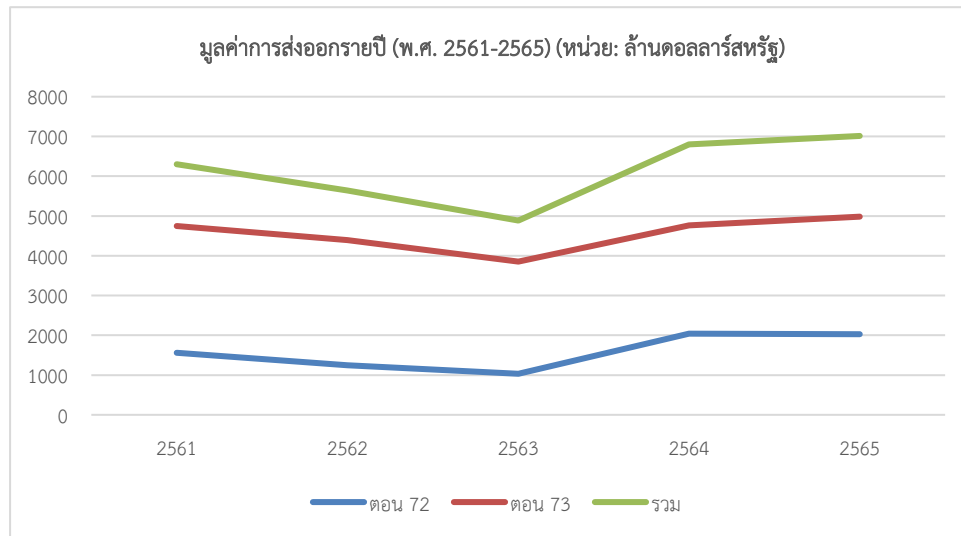
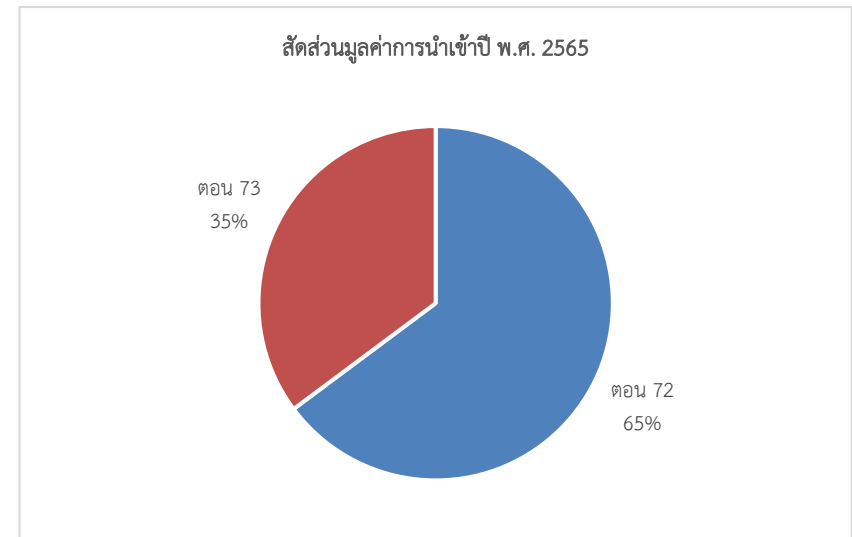
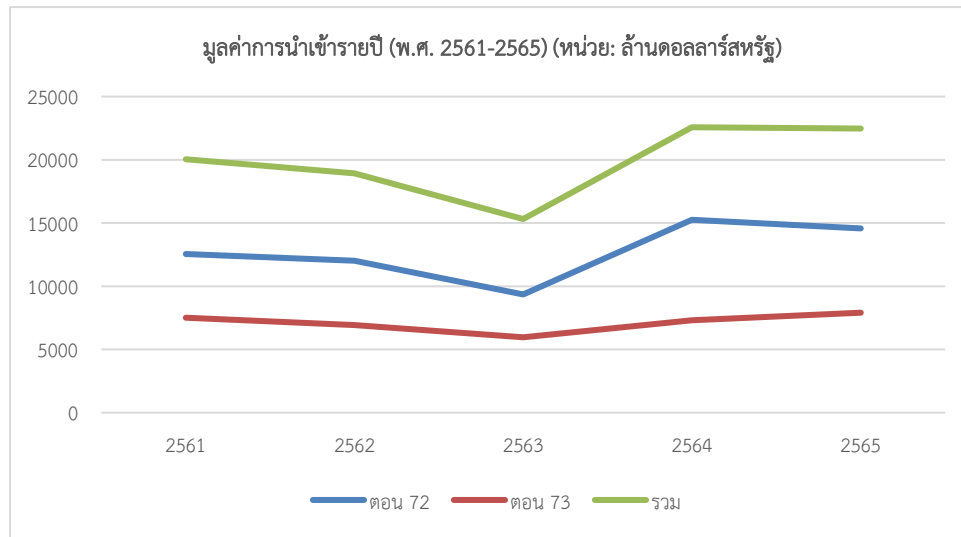
ตลาดส่งออก 10 อันดับแรกของไทยสำหรับสินค้าเหล็กและผลิตภัณฑ์จากเหล็กปี พ.ศ. 2565				
ประเทศคู่ค้า		สัดส่วน (%)	มูลค่า (หน่วย : ล้านดอลลาร์สหรัฐ)	อัตราการเติบโต 2565/64 (%)
1	สหรัฐอเมริกา	21.39	1,500.33	11.08
2	ญี่ปุ่น	9.76	684.44	-10.41
3	อินเดีย	6.69	468.94	11.54
4	มาเลเซีย	5.62	394.22	26.15
5	อินโดนีเซีย	5.38	377.32	-0.50
6	เวียดนาม	4.82	338.03	-10.23
7	ฟิลิปปินส์	4.09	286.62	32.88
8	เกาหลีใต้	3.20	224.36	9.69
9	ออสเตรเลีย	2.99	209.97	-16.27
10	จีน	2.88	201.67	-47.80
รวม 10 อันดับ		66.81	4,685.90	0.54
อื่น ๆ		33.19	2,327.43	8.67
รวมทุกประเทศ		100.00	7,013.32	3.10

ที่มา: กรมศุลกากร (ผ่าน Global Trade Atlas) ประมวลผลโดยกรมเจรจาการค้าระหว่างประเทศ

มูลค่าการค้าสินค้าเหล็กและผลิตภัณฑ์จากเหล็กของไทย

ปี พ.ศ.	มูลค่าการนำเข้า (หน่วย: ล้านดอลลาร์สหรัฐ)			อัตราการเติบโตเทียบกับปีก่อนหน้า
	ตอน 72	ตอน 73	รวม	
2561	12,548.92	7,500.16	20,049.08	13.40%
2562	12,016.12	6,920.22	18,936.34	-5.55%
2563	9,351.97	5,963.71	15,315.69	-19.12%
2564	15,256.63	7,318.31	22,574.94	47.40%
2565	14,566.51	7,908.65	22,475.16	-0.44%
เฉลี่ย 5 ปี	12,748.03	7,122.21	19,870.24	7.14%

ปี พ.ศ.	มูลค่าการส่งออก (หน่วย: ล้านดอลลาร์สหรัฐ)			อัตราการเติบโตเทียบกับปีก่อนหน้า
	ตอน 72	ตอน 73	รวม	
2561	1,558.85	4,745.60	6,304.45	10.78%
2562	1,248.57	4,390.82	5,639.40	-10.55%
2563	1,032.07	3,853.23	4,885.30	-13.37%
2564	2,041.07	4,761.29	6,802.36	39.24%
2565	2,029.74	4,983.58	7,013.32	3.10%
เฉลี่ย 5 ปี	1,582.06	4,546.91	6,128.97	5.84%



ที่มา: กรมศุลกากร (ผ่าน Global Trade Atlas) ประมวลผลโดยกรมเจรจาการค้าระหว่างประเทศ

สินค้าเหล็กและผลิตภัณฑ์จากเหล็กที่ไทยนำเข้าสูงสุด 10 อันดับแรก เรียงตามมูลค่าการนำเข้าสูงสุดปี 2565

พิกัด HS 2022	รายละเอียดสินค้า	มูลค่าการนำเข้าสินค้าเหล็กและผลิตภัณฑ์จากเหล็กของไทย (หน่วย: ล้านดอลลาร์สหรัฐ)								
		2561	2562	2563	2564	2565	อัตราการเติบโตเฉลี่ย 5 ปี (%)	อัตราการเติบโตปี 2564/63 (%)	อัตราการเติบโตปี 2565/64 (%)	
1	7326	ของอื่น ๆ ทำด้วยเหล็กหรือเหล็กกล้า	3,462.99	3,124.78	2,610.46	3,111.69	3,547.60	-0.16	19.20	14.01
2	7210	ผลิตภัณฑ์แผ่นรีดทำด้วยเหล็กหรือเหล็กกล้าไม่เจือ มีความกว้างตั้งแต่ 600 มิลลิเมตรขึ้นไป หุ้มติด ชุบหรือเคลือบ	1,716.68	1,961.63	2,063.39	2,853.49	2,518.43	11.29	38.29	-11.74
3	7225	ผลิตภัณฑ์แผ่นรีดทำด้วยเหล็กกล้าเจืออื่น ๆ มีความกว้างตั้งแต่ 600 มิลลิเมตรขึ้นไป	1,717.78	1,633.68	1,162.26	2,232.03	2,198.70	14.21	92.04	-1.49
4	7208	ผลิตภัณฑ์แผ่นรีดทำด้วยเหล็กหรือเหล็กกล้าไม่เจือ มีความกว้างตั้งแต่ 600 มิลลิเมตรขึ้นไป ได้จากการรีดร้อนไม่หุ้มติด ไม่ชุบหรือไม่เคลือบ	1,903.59	1,718.65	1,045.17	2,061.29	2,024.72	13.98	97.22	-1.77
5	7207	ผลิตภัณฑ์กึ่งสำเร็จรูป ทำด้วยเหล็กหรือเหล็กกล้าไม่เจือ	1,705.83	1,878.75	1,223.78	2,092.75	1,744.59	13.35	71.01	-16.64
6	7318	ตะปูควง สลักเกลียว แป้นเกลียว	1,084.72	1,039.39	884.91	1,140.29	1,104.50	3.24	28.86	-3.14
7	7219	ผลิตภัณฑ์แผ่นรีดทำด้วยเหล็กกล้าไม่เจือเป็นสนิม มีความกว้างตั้งแต่ 600 มิลลิเมตรขึ้นไป	842.12	755.34	629.84	937.35	1,052.06	9.79	48.82	12.24

พิกัด HS 2022	รายละเอียดสินค้า	มูลค่าการนำเข้าสินค้าเหล็กและผลิตภัณฑ์จากเหล็กของไทย (หน่วย: ล้านดอลลาร์สหรัฐ)								
		2561	2562	2563	2564	2565	อัตราการเติบโต เฉลี่ย 5 ปี (%)	อัตราการเติบโต ปี 2564/63 (%)	อัตราการเติบโต ปี 2565/64 (%)	
8	7209	ผลิตภัณฑ์แผ่นรีดทำด้วยเหล็กหรือเหล็กกล้าไม่เจือ มีความกว้างตั้งแต่ 600 มิลลิเมตรขึ้นไป ได้จากการรีดเย็น(โคลด์รีดิวส์) ไม่หุ้มติด ไม่ชุบหรือไม่เคลือบ	716.12	692.23	468.30	846.40	882.34	13.38	80.74	4.25
9	7304	หลอดหรือท่อและโพรไฟล์กลวง ไร้ตะเข็บ ทำด้วยเหล็ก (นอกจากเหล็กหล่อ) หรือเหล็กกล้า ท่อชนิดที่ใช้เป็นท่อส่งน้ำมันหรือก๊าซ	467.36	456.35	383.86	399.91	678.73	17.53	4.18	69.72
10	7204	เศษและของที่ใช้ไม่ได้จำพวกเหล็ก	609.14	353.98	412.36	670.89	659.99	9.54	62.70	-1.62
รวมมูลค่าสินค้าเหล็กและผลิตภัณฑ์จากเหล็กที่ไทยนำเข้าจากโลกสูงสุด 10 อันดับแรก			14,226.33	13,614.77	10,884.33	16,346.08	16,411.64	7.42	50.18	0.40
มูลค่าสินค้าเหล็กและผลิตภัณฑ์จากเหล็กทั้งหมดที่ไทยนำเข้าจากโลก			20,049.08	18,936.34	15,315.69	22,574.94	22,475.16	7.14	47.40	-0.44
สัดส่วนมูลค่าการนำเข้าสินค้าเหล็กและผลิตภัณฑ์จากเหล็ก 10 อันดับแรก ต่อมูลค่าการนำเข้าสินค้าเหล็กและผลิตภัณฑ์จากเหล็กของไทย (%)			70.96	71.90	71.07	72.41	73.02			

สินค้าเหล็กและผลิตภัณฑ์จากเหล็กที่ไทยส่งออกสูงสุด 10 อันดับแรก เรียงตามมูลค่าการส่งออกสูงสุดปี 2565

พิกัด HS 2022			มูลค่าการส่งออกสินค้าเหล็กและผลิตภัณฑ์จากเหล็กของไทย (หน่วย: ล้านดอลลาร์สหรัฐ)							
			2561	2562	2563	2564	2565	อัตราการเติบโตเฉลี่ย 5 ปี (%)	อัตราการเติบโตปี 2564/63 (%)	อัตราการเติบโตปี 2565/64 (%)
1	7326	ของอื่น ๆ ทำด้วยเหล็กหรือเหล็กกล้า	1,509.27	1,386.19	1,098.99	1,232.29	1,236.73	-2.17	12.13	0.36
2	7308	ผลิตภัณฑ์แผ่นรีดทำด้วยเหล็กหรือเหล็กกล้าไม่เจือ มีความกว้างตั้งแต่ 600 มิลลิเมตรขึ้นไป ได้จากการรีดร้อนไม่หุ้มติด ไม่ชุบหรือไม่เคลือบ	285.16	366.53	379.80	654.56	701.69	22.73	72.34	7.20
3	7318	ตะปูควง สลักเกลียว แป้นเกลียว	614.21	545.48	436.42	594.38	665.51	5.84	36.20	11.97
4	7312	ลวดเกลียว ropic เคเบิล แถบถักสลิง และของที่คล้ายกัน ทำด้วยเหล็กหรือเหล็กกล้าไม่หุ้มฉนวนไฟฟ้า	274.20	258.51	254.17	349.76	437.41	17.22	37.61	25.06
5	7204	เศษและของที่ใช้ไม่ได้จำพวกเหล็ก	281.20	248.99	220.12	407.81	394.76	14.89	85.26	-3.20
6	7216	มอม รูปทรง และหน้าตัดรูปต่าง ๆ ทำด้วยเหล็กหรือเหล็กกล้าไม่เจือ	217.20	188.06	122.12	318.57	350.93	31.43	160.87	10.16
7	7306	หลอดหรือท่อ และโพรไฟล์กลวงอื่น ๆ ทำด้วยเหล็กหรือเหล็กกล้า	226.94	192.85	185.66	302.15	324.18	8.95	62.74	7.29

พิกัด HS 2022			มูลค่าการส่งออกสินค้าเหล็กและผลิตภัณฑ์จากเหล็กของไทย (หน่วย: ล้านดอลลาร์สหรัฐ)							
			2561	2562	2563	2564	2565	อัตราการเติบโตเฉลี่ย 5 ปี (%)	อัตราการเติบโตปี 2564/63 (%)	อัตราการเติบโตปี 2565/64 (%)
8	7307	อุปกรณ์ติดตั้งของหลอดหรือท่อ (เช่น ข้อต่อ ข้องอปลอกเลื่อน) ทำด้วยเหล็กหรือเหล็กกล้า	281.47	281.40	239.23	249.98	299.01	3.79	4.50	19.61
9	7219	ผลิตภัณฑ์แผ่นรีดทำด้วยเหล็กกล้าไม่เป็นสนิม มีความกว้างตั้งแต่ 600 มิลลิเมตรขึ้นไป	180.41	140.64	155.81	187.10	298.44	17.64	20.08	59.51
10	7304	หลอดหรือท่อ และโพรไฟล์กลวง ไร้ตะเข็บ ทำด้วยเหล็ก (นอกจากเหล็กหล่อ) หรือเหล็กกล้า	246.24	202.48	106.27	147.30	254.79	16.39	38.61	72.98
รวมมูลค่าสินค้าเหล็กและผลิตภัณฑ์จากเหล็กที่ไทยส่งออกไปโลกสูงสุด 10 อันดับแรก			4,116.30	3,811.14	3,198.58	4,443.89	4,963.43	7.66	38.93	11.69
มูลค่าสินค้าเหล็กและผลิตภัณฑ์จากเหล็กทั้งหมดที่ไทยส่งออกไปโลก			6,304.45	5,639.40	4,885.30	6,802.36	7,013.32	5.84	39.24	3.10
สัดส่วนมูลค่าการส่งออกสินค้าเหล็กและผลิตภัณฑ์จากเหล็ก 10 อันดับแรก ต่อมูลค่าการส่งออกสินค้าเหล็กและผลิตภัณฑ์จากเหล็กของไทย (%)			65.29	67.58	65.47	65.33	70.77			

ที่มา: กรมศุลกากร (ผ่าน Global Trade Atlas) ประมวลผลโดยกรมเจรจาการค้าระหว่างประเทศ

อัตราภาษีเก็บจริง (MFN Applied Rate) และพันธกรณีการเปิดตลาดของไทยภายใต้ความตกลง FTA สำหรับสินค้าเหล็กและผลิตภัณฑ์จากเหล็ก

พิกัด HS2017	อัตราภาษี MFN ปี 2565	อัตราภาษี FTA ของไทย							
		ATIGA	ACFTA	AKFTA	AJCEP	AANZFTA	AIFTA	AKHFTA	RCEP
7201-7205 วัตถุดิบปฐม เป็นเม็ดหรือผง	0	0	0	0	0	0	0	0	0
7206 เหล็กไม่เจือ	0	0	0	0	0	0	0	0	0
7207 กึ่งสำเร็จรูป	0	0	0	0	0	0	0	0	0
7208-7212 เหล็กแผ่นรีด	0-5	0	0-5	0-7.2	0	0	ไม่ผูกพันบางรายการ	0-5	0-5 เหลือ 0 ในปี 2584
7213-7215 เหล็กท่อนและเส้น	0-5	0	0-5	0	0	0	ไม่ผูกพันบางรายการ	0-5	0-5 เหลือ 0 ในปี 2584
7216 เหล็กหน้าตัดรูป ต่างๆ	10	0	0-5	0	0	0	ไม่ผูกพันทั้งหมด	5-10	8.7 เหลือ 0 ในปี 2579
7217 ลวด	5	0	0-5	0	0	0	ไม่ผูกพันทั้งหมด	2-5	4.3-4.5 เหลือ 0 ในปี 2584
7218-7223 เหล็กกล้าไม่เป็น สนิม	0-5	0	0-5	0	0	0	0-5 แต่ไม่ผูกพันบางรายการ	0-5	0-4.5 เหลือ 0 ในปี 2584
7224-7226 เหล็กกล้าเจืออื่นๆ	0-5	0	0	0	0	0	0	0-5	0
7227-7228 เหล็กแผ่นรีด	0-5	0	0	0	0	0	0	0-2	0
7229 ลวด	0-5	0	0	0	0	0	0	0-2	0
7301 ซีดีโพลิง	10	0	0-5	0	0	0	ไม่ผูกพันบางรายการ	5-10	8.7 เหลือ 0 ในปี 2579
7302 วัสดุก่อสร้างรถไฟ	1	0	0	0	0	0	ไม่ผูกพันบางรายการ	0	0-0.8 เหลือ 0 ในปี 2584
7303-7306 ท่อหรือท่อ	0-5	0	0-5	0-4.5	0	0	ไม่ผูกพันบางรายการ	0-5	0-5 เหลือ 0 ในปี 2584
7307 อุปกรณ์ติดตั้งท่อ	10	0	0	0	0	0	ไม่ผูกพันบางรายการ	5	0-8.7 เหลือ 0 ในปี 2579

พิกัด HS2017	อัตราภาษี MFN ปี 2565	อัตราภาษี FTA ของไทย							
		ATIGA	ACFTA	AKFTA	AJCEP	AANZFTA	AIFTA	AKHFTA	RCEP
7308 สิ่งก่อสร้าง	10	0	0	0	0	0	ไม่ผูกพันทั้งหมด	5-10	8.7-17.3 เหลือ 0 ในปี 2584
7309-7310 เรเซอร์วีร์ แท็งก์ กระป๋อง	0-10	0	0	0	0	0	0	0-9	0-8 เหลือ 0 ในปี 2583
7311 ภาชนะบรรจุก๊าซ	10	0	0	0	0	0	0	5	0
7312-7313 ลวดเกลียว ลวด ทนาม	5-20	0	0-5	0	0	0	ไม่ผูกพันทั้งหมด	2-10	4.3-17.3 เหลือ 0 ในปี 2584
7314 ตะแกรง ตาข่าย รั้ว	10-20	0	0	0	0	0	ไม่ผูกพันทั้งหมด	5-10	8-17.3 เหลือ 0 ในปี 2579
7315 โซ่	10	0	0	0	0	0	ไม่ผูกพันทั้งหมด	5	8.7 เหลือ 0 ในปี 2579
7316 สมอ	10	0	0	0	0	0	0	5	0
7317-7318 ตะปู	10	0	5	0	0	0	ไม่ผูกพันทั้งหมด	10	8.7-10 เหลือ 0-10 ในปี 2584
7319 เข็มเย็บ	20	0	0	0	0	0	0	10	0
7320 สปริง	10	0	0-20	0-5	0	0	0	5-10	0-10 เหลือ 0-10 ในปี 2584
7321-7322 เตา เครื่องกระจาย ความร้อน	20	0	0	0	0	0	ไม่ผูกพันทั้งหมด	10	17.3 เหลือ 0 ในปี 2579
7323 ของใช้บนโต๊ะ/ครัว	10-20	0	0-5	0	0	0	ไม่ผูกพันทั้งหมด	10	8.7-17.3 เหลือ 0-10 ในปี 2584
7324 สุขภัณฑ์	20	0	0	0-5	0	0	ไม่ผูกพันทั้งหมด	10	16-20 เหลือ 0-20 ในปี 2584
7325-7326 ของอื่น ๆ	10-20	0	0	0-5	0	0	ไม่ผูกพันบางรายการ	5-10	8-17.3 เหลือ 0 ในปี 2579

พิกัด HS2017	อัตราภาษี MFN ปี 2565	อัตราภาษี FTA ของไทย					
		JTEPA	TNZCEP	TAFTA	TCFTA	TIFTA	TPCEP
7201-7205 วัตถุดิบปรม เป็นเม็ดหรือผง	0	0	0	0	0	ไม่ผูกพัน ยกเว้น 7201.50 (0)	0
7206 เหล็กไม่เจือ	0	0	0	0	0	0	0
7207 กึ่งสำเร็จรูป	0	0	0	0	0	ไม่ผูกพันบางรายการ	0
7208-7212 เหล็กแผ่นรีด	0-5	0	0	0	0	ไม่ผูกพันทั้งหมด	ไม่ผูกพันบางรายการ
7213-7215 เหล็กท่อนและเส้น	0-5	0	0	0	0	ไม่ผูกพันทั้งหมด	ไม่ผูกพันบางรายการ
7216 เหล็กหน้าตัดรูปต่าง ๆ	10	0	0	0	0	ไม่ผูกพันทั้งหมด	ไม่ผูกพันบางรายการ
7217 ลวด	5	0	0	0	0	ไม่ผูกพันทั้งหมด	ไม่ผูกพันบางรายการ
7218-7223 เหล็กกล้าไม่เป็นสนิม	0-5	0	0	0	0	ไม่ผูกพันทั้งหมด	0
7224-7226 เหล็กกล้าเจืออื่น ๆ	0-5	0	0	0	0	ไม่ผูกพันบางรายการ	ไม่ผูกพันบางรายการ
7227-7228 เหล็กแผ่นรีด	0-5	0	0	0	0	ไม่ผูกพันทั้งหมด	ไม่ผูกพันบางรายการ
7229 ลวด	0-5	0	0	0	0	ไม่ผูกพันบางรายการ	0
7301 ซีตโพลิง	10	0	0	0	0	ไม่ผูกพันทั้งหมด	0
7302 วัสดุก่อสร้างรถไฟ	1	0	0	0	0	ไม่ผูกพันทั้งหมด	0
7303-7306 หลอดหรือท่อ	0-5	0	0	0	0	ไม่ผูกพันทั้งหมด	ไม่ผูกพันบางรายการ
7307 อุปกรณ์ติดตั้งท่อ	10	0	0	0	0	ไม่ผูกพันบางรายการ	0
7308 สิ่งก่อสร้าง	10	0	0	0	0	ไม่ผูกพันทั้งหมด	ไม่ผูกพันทั้งหมด
7309-7310 เรเซอร์วีวีวีร์ แท็งก์ ครอบป้องกัน	0-10	0	0	0	0	ไม่ผูกพันทั้งหมด	0
7311 ภาชนะบรรจุก๊าซ	10	0	0	0	0	ไม่ผูกพันทั้งหมด	0
7312-7313 ลวดเคียว ลวดทามา	5-20	0	0	0	0	ไม่ผูกพันทั้งหมด	ไม่ผูกพันทั้งหมด

พิกัด HS2017	อัตราภาษี MFN ปี 2565	อัตราภาษี FTA ของไทย					
		JTEPA	TNZCEP	TAFTA	TCFTA	TIFTA	TPCEP
7314 ตะแกรง ตาข่าย รั้ว	10-20	0	0	0	0	ไม่ผูกพันทั้งหมด	ไม่ผูกพันบางรายการ
7315 ไซ	10	0	0	0	0	ไม่ผูกพันทั้งหมด	ไม่ผูกพันบางรายการ
7316 สมอ	10	0	0	0	0	ไม่ผูกพันทั้งหมด	ไม่ผูกพันบางรายการ
7317-7318 ตะปู	10	0	0	0	0	ไม่ผูกพันทั้งหมด	ไม่ผูกพันบางรายการ
7319 เข็มเย็บ	20	0	0	0	0	ไม่ผูกพันทั้งหมด	0
7320 สปริง	10	0	0	0	0	0 บางรายการ นอกนั้นไม่ผูกพัน	0 บางรายการ นอกนั้นไม่ผูกพัน
7321-7322 เตา เครื่องกระจายความร้อน	20	0	0	0	0	ไม่ผูกพันทั้งหมด	ไม่ผูกพันทั้งหมด
7323 ของใช้บนโต๊ะ/ครัว	10-20	0	0	0	0	ไม่ผูกพันทั้งหมด	ไม่ผูกพันทั้งหมด
7324 สุขภัณฑ์	20	0	0	0	0	ไม่ผูกพันทั้งหมด	ไม่ผูกพันทั้งหมด
7325-7326 ของอื่น ๆ	10-20	0	0	0	0	ไม่ผูกพันบางรายการ	ไม่ผูกพันบางรายการ

พันธกรณีการเปิดตลาดสินค้าเหล็กและผลิตภัณฑ์จากเหล็กของประเทศคู่ภาคี FTA ของไทย

พิกัด HS2017	อัตรารายการ FTA ของประเทศคู่ภาคีของไทย												
	ATIGA	ACFTA (จีน)	AKFTA (เกาหลีใต้)	AJCEP (ญี่ปุ่น)	AANZFTA (ออสเตรเลีย นิวซีแลนด์)	AIFTA (อินเดีย)	AHKFTA (ฮ่องกง)	JTEPA	TAFTA	TNZCEP	TCFTA	TPCEP	TIFTA
7201-7205 วัตถุดิบปฐม เป็นเม็ดหรือผง	0	0	0	0	0	0	0	0	0	0	0	0 เฉพาะรายการที่เปิดตลาด	X ¹⁰ ยกเว้น 7201.50 (0)
7206 เหล็กไม่เจือ	0	0	0	0	0	0	0	0	0	0	0	0 เฉพาะรายการที่เปิดตลาด	X
7207 กิ่งสำเร็จรูป	0	0	0	0	0	0	0	0	0	0	0	0 เฉพาะรายการที่เปิดตลาด	X ยกเว้น 7207.11/19 (0)
7208-7212 เหล็กแผ่นรีด	0	0	0	0	0	0	0	0	0	0	0	0 เฉพาะรายการที่เปิดตลาด	X
7213-7215 เหล็กท่อนและเส้น	0	0	0	0	0	0	0	0	0	0	0	0 เฉพาะรายการที่เปิดตลาด	X
7216 เหล็กหน้าตัดรูปต่าง ๆ	0	0	0	0	0	0	0	0	0	0	0	0 เฉพาะรายการที่เปิดตลาด	X
7217 ลวด	0	0	0	0	0	0	0	0	0	0	0	0 เฉพาะรายการที่เปิดตลาด	X
7218-7223 เหล็กกล้าไม่เป็นสนิม	0	0	0	0	0	0	0	0	0	0	0	0 เฉพาะรายการที่เปิดตลาด	X
7224-7226 เหล็กกล้าเจืออื่น ๆ	0	0	0	0	0	0	0	0	0	0	0	0 เฉพาะรายการที่เปิดตลาด	X
7227-7228 เหล็กแผ่นรีด	0	0	0	0	0	0	0	0	0	0	0	0 เฉพาะรายการที่เปิดตลาด	X ยกเว้น 7226.19 (0)
7229 ลวด	0	0	0	0	0	0	0	0	0	0	0	0 เฉพาะรายการที่เปิดตลาด	X ยกเว้น 7229.90 (0)
7301 ซีดีโพลิง	0	0	0	0	0	0	0	0	0	0	0	0 เฉพาะรายการที่เปิดตลาด	X
7302 วัสดุก่อสร้างรถไฟ	0	0	0	0	0	0	0	0	0	0	0	0 เฉพาะรายการที่เปิดตลาด	X

¹⁰ X หมายถึง ไม่อยู่ในรายการสินค้า Early Harvest Scheme

พิกัด HS2017	อัตราภาษี FTA ของประเทศคู่ภาคีของไทย												
	ATIGA	ACFTA (จีน)	AKFTA (เกาหลีใต้)	AJCEP (ญี่ปุ่น)	AANZFTA (ออสเตรเลีย นิวซีแลนด์)	AIFTA (อินเดีย)	AHKFTA (ฮ่องกง)	JTEPA	TAFTA	TNZCEP	TCFTA	TPCEP	TIFTA
7303-7306 หลอดหรือท่อ	0	0	0	0	0	0	0	0	0	0	0	0 เฉพาะรายการที่เปิดตลาด	X
7307 อุปกรณ์ติดตั้งท่อ	0	0	0	0	0	0	0	0	0	0	0	0 เฉพาะรายการที่เปิดตลาด	X ยกเว้น 7307.99 (0)
7308 สิ่งก่อสร้าง	0	0	0	0	0	0	0	0	0	0	0	0 เฉพาะรายการที่เปิดตลาด	X
7309-7310 เรเซอร์วัวร์ แท็งก์ ครอบป้องกัน	0	0	0	0	0	0	0	0	0	0	0	0 เฉพาะรายการที่เปิดตลาด	X
7311 ภาชนะบรรจุก๊าซ	0	0	0	0	0	0	0	0	0	0	0	0 เฉพาะรายการที่เปิดตลาด	X
7312-7313 สวดกรวย สวดทนาม	0	0	0	0	0	0	0	0	0	0	0	0 เฉพาะรายการที่เปิดตลาด	X
7314 ตะแกรง ตาข่าย รั้ว	0	0	0	0	0	0	0	0	0	0	0	0 เฉพาะรายการที่เปิดตลาด	X
7315 โซ่	0	0	0	0	0	0	0	0	0	0	0	0 เฉพาะรายการที่เปิดตลาด	X
7316 สมอ	0	0	0	0	0	0	0	0	0	0	0	0 เฉพาะรายการที่เปิดตลาด	X
7317-7318 ตะปู	0	0	0	0	0	0 ยกเว้น 7318.00 (5)	0	0	0	0	0	0 เฉพาะรายการที่เปิดตลาด	X
7319 เข็มเย็บ	0	0	0	0	0	0	0	0	0	0	0	0 เฉพาะรายการที่เปิดตลาด	X
7320 สปริง	0	0	0	0	0	0 ยกเว้น 7320.90 (EL)	0	0	0	0	0	0 เฉพาะรายการที่เปิดตลาด	X ยกเว้น 7320.20 (0)
7321-7322 เตา เครื่องกระจายความร้อน	0	0	0	0	0	0	0	0	0	0	0	0 เฉพาะรายการที่เปิดตลาด	X
7323 ของใช้บนโต๊ะ, คร่ำ	0	0	0	0	0	0	0	0	0	0	0	0 เฉพาะรายการที่เปิดตลาด	X
7324 สุขภัณฑ์	0	0	0	0	0	0	0	0	0	0	0	0 เฉพาะรายการที่เปิดตลาด	X
7325-7326 ของอื่น ๆ	0	0	0	0	0	0 ยกเว้น 7326.90 (5)	0	0	0	0	0	0 เฉพาะรายการที่เปิดตลาด	X ยกเว้น 7326.90 (0)

พิกัด HS2017	พันธกรณีการเปิดตลาดของประเทศคู่ภาคีให้กับไทย ภายใต้ความตกลง RCEP													
	บรูไน	กัมพูชา	อินโดนีเซีย	มาเลเซีย	เมียนมา	ลาว	ฟิลิปปินส์	สิงคโปร์	เวียดนาม	ออสเตรเลีย	นิวซีแลนด์	จีน	ญี่ปุ่น	เกาหลีใต้
7201-7205 วัตถุดิบปฐม เป็นเม็ดหรือผง	0	0-6 เหลือ 0 ในปี 2579	0	0	0-1 เหลือ 0 ในปี 2577	0-5 เหลือ 0 ในปี 2579	0	0	0	0-4 เหลือ 0 ในปี 2574	0	0-1.6 เหลือ 0 ในปี 2574	0-5.5 เหลือ 0 ในปี 2580	0-4.3 เหลือ 0 ในปี 2579
7206 เหล็กไม่เจือ	0	0	0	0-5 เหลือ 0 ในปี 2579	0	5 เหลือ 0 ในปี 2577	0	0	0	0-4 เหลือ 0 ในปี 2574	0	0	0	0
7207 กึ่งสำเร็จรูป	0	6-6.3 เหลือ 0 ในปี 2584	0	0-4.0 เหลือ 0 ในปี 2574	0	0-5 เหลือ 0 ในปี 2579	0-3 เหลือ 0 ในปี 2579	0	0-9 เหลือ 0-9 ในปี 2589	1-4 เหลือ 0 ในปี 2574	0	0-1.6 เหลือ 0 ในปี 2574	0	0
7208-7212 เหล็กแผ่นรีด	0	0-6 เหลือ 0 ในปี 2584	EL, 0-12.5 เหลือ 0 ในปี 2587	5-20 เหลือ 5-20 ในปี 2587	0-1 เหลือ 0 ในปี 2577	0-5 เหลือ 0 ในปี 2579	EL, 0-8 เหลือ 0 ในปี 2579	0	0-20 เหลือ 0-20 ในปี 2589	EL, 0-5 เหลือ 0-5 ในปี 2584	0-5 เหลือ 0-5 ในปี 2584	0-7.2 เหลือ 0-5 ในปี 2585	0	0
7213-7215 เหล็กท่อนและ เส้น	0	6-7 เหลือ 0 ในปี 2584	EL, 4.6-9.2 เหลือ 0 ในปี 2579	0-5 เหลือ 0-5 ในปี 2587	0-1 เหลือ 0 ในปี 2577	0-5 เหลือ 0 ในปี 2579	0-7 เหลือ 0 ในปี 2579	0	0-20 เหลือ 0-20 ในปี 2589	EL, 0-5 เหลือ 0-5 ในปี 2584	0-5 เหลือ 0-2.5 ในปี 2584	0-5.6 เหลือ 0 ในปี 2574	0	0
7216 เหล็กหน้าตัดรูป ต่าง ๆ	0	6-7 เหลือ 0 ในปี 2584	EL, 14 เหลือ 0 ในปี 2579	5 เหลือ 0 ในปี 2579	0-2 เหลือ 0 ในปี 2577	0-5 เหลือ 0 ในปี 2579	0-7 เหลือ 0 ในปี 2579	0	0-12 เหลือ 0- 12 ในปี 2589	0-5 เหลือ 0 ในปี 2584	0-4.3 เหลือ 0 ในปี 2579	0-4.8 เหลือ 0 ในปี 2574	0	0
7217 ลวด	0	EL, 6 เหลือ 0 ในปี 2584	EL, 9.2 – 11.6 เหลือ 0 ในปี 2579	4.7 เหลือ 0 ในปี 2584	0-2 เหลือ 0 ในปี 2577	0-8 เหลือ 0 ในปี 2579	0-7 เหลือ 0 ในปี 2579	0	0-12 เหลือ 0 ในปี 2579	4-5 เหลือ 0-5 ในปี 2584	4.0-4.3 เหลือ 0 ในปี 2579	0-6.9 เหลือ 0- 5 ในปี 2574	0	0
7218-7223 เหล็กกล้า ไม่เป็นสนิม	0	0-7 เหลือ 0 ในปี 2579	EL, 0-7.4 เหลือ 0 ในปี 2574	0-10 เหลือ 0-5 ในปี 2587	0-2 เหลือ 0 ในปี 2577	0-5 เหลือ 0 ในปี 2577	0	0	0-8 เหลือ 0 ในปี 2574	0-4 เหลือ 0 ในปี 2574	0-4.3 เหลือ 0 ในปี 2574	0-9.0 เหลือ 0- 5 ในปี 2585	0	0
7224-7226 เหล็กกล้าเจือ อื่น ๆ	0	0-6 เหลือ 0 ในปี 2579	EL, 0-4.5 เหลือ 0 ในปี 2574	0-8 เหลือ 0-5 ในปี 2587	0	0-5 เหลือ 0 ในปี 2577	0	0	0	U 1-5 เหลือ 0 ในปี 2584	0-4.3 เหลือ 0 ในปี 2579	0-5.6 เหลือ 0- 5 ในปี 2585	0	0
7227-7228 เหล็กแผ่นรีด	0	6-6.3 เหลือ 0 ในปี 2579	EL, 4.5 เหลือ 0 ในปี 2574	4-5 เหลือ 0-5 ในปี 2587	0-1 เหลือ 0 ในปี 2577	0-5 เหลือ 0 ในปี 2577	0	0	0	0-5 เหลือ 0 ในปี 2584	0	0-4.8 เหลือ 0 ในปี 2584	0	0
7229 ลวด	0	6-6.3 เหลือ 0 ในปี 2579	EL, 4.5-7 เหลือ 0 ในปี 2574	4-5 เหลือ 0-5 ในปี 2579	2 เหลือ 0 ในปี 2577	0-5 เหลือ 0 ในปี 2577	0	0	0	0-4 เหลือ 0 ในปี 2574	0	0-6.3 เหลือ 0 ในปี 2584	0	0

พิกัด HS2017	พันธกรณีการเปิดตลาดของประเทศคู่ภาคีให้กับไทย ภายใต้ความตกลง RCEP													
	บรูไน	กัมพูชา	อินโดนีเซีย	มาเลเซีย	เมียนมา	ลาว	ฟิลิปปินส์	สิงคโปร์	เวียดนาม	ออสเตรเลีย	นิวซีแลนด์	จีน	ญี่ปุ่น	เกาหลีใต้
7301 ซีดโพลิง	0	6 เหลือ 0 ในปี 2579	4.5-14 เหลือ 0 ในปี 2579	4-5 เหลือ 0-5 ในปี 2579	0	0-5 เหลือ 0 ในปี 2577	0	0	0	4-5 เหลือ 0 ในปี 2584	0	5.6 เหลือ 0 ในปี 2574	0	0
7302 วัสดุ ก่อสร้างรถไฟ	0	6-7 เหลือ 0 ในปี 2579	0-4.5 เหลือ 0 ในปี 2574	4-5 เหลือ 0-5 ในปี 2579	1 เหลือ 0 ในปี 2577	0-5 เหลือ 0 ในปี 2577	0	0	0	0-5 เหลือ 0 ในปี 2584	0	0	0	0
7303-7306 หลอดหรือท่อ	0	6-7 เหลือ 0 ในปี 2579	EL, 4.5-14 เหลือ 0 ในปี 2579	16-20 เหลือ 0-20 ในปี 2587	0-2 เหลือ 0 ในปี 2577	0-5 เหลือ 0 ในปี 2577	0-8 เหลือ 0 ในปี 2579	0	0-10 เหลือ 0-7.5 ในปี 2574	EL, 1-5 เหลือ 0 ในปี 2584	0-5 เหลือ 0-5 ในปี 2584	0	0	0-7.8 เหลือ 0-6 ในปี 2584
7307 อุปกรณ์ติดตั้ง ท่อ	0	6-7 เหลือ 0 ในปี 2579	EL, 4.5-11.6 เหลือ 0 ในปี 2579	4-20 เหลือ 0-20 ในปี 2587	0-2 เหลือ 0 ในปี 2577	0-5 เหลือ 0 ในปี 2577	0	0	0	1-5 เหลือ 0 ในปี 2584	0-5 เหลือ 0-2.5 ในปี 2584	0-5.6 เหลือ 0-5 ในปี 2585	0	0-6.9 เหลือ 0 ในปี 2579
7308 สิ่งก่อสร้าง	0	EL, 6-7 เหลือ 0 ในปี 2579	EL, 11.6 เหลือ 0 ในปี 2579	8-20 เหลือ 0-20 ในปี 2587	0	0-5 เหลือ 0 ในปี 2577	0	0	0-8 เหลือ 0 ในปี 2574	4-5 เหลือ 0 ในปี 2584	4-5 เหลือ 0-2.5 ในปี 2584	0	0	0
7309-7310 เรเซอร์วีวาร์ แท่งกั กระป๋อง	0	EL, 6-13 เหลือ 0 ในปี 2579	EL, 4.5-14 เหลือ 0 ในปี 2579	4-12 เหลือ 0 ในปี 2574	7 เหลือ 0 ในปี 2579	0-5 เหลือ 0 ในปี 2579	0-8 เหลือ 0 ในปี 2579	0	0	0-4 เหลือ 0 ในปี 2574	0-4 เหลือ 0 ในปี 2574	0-9.5 เหลือ 0 ในปี 2584	0	0
7311 ภาชนะ บรรจุก๊าซ	0	EL, 6-7 เหลือ 0 ในปี 2579	4.5-11.6 เหลือ 0 ในปี 2579	0-12 เหลือ 0 ในปี 2574	0-1 เหลือ 0 ในปี 2577	0-5 เหลือ 0 ในปี 2577	0	0	0	0	4 เหลือ 0 ในปี 2574	0-6.9 เหลือ 0 ในปี 2579	0	6.9-7.6 เหลือ 0-4 ในปี 2584
7312-7313 ลาดเกรียว ลาดทมน	0	EL, 6-13 เหลือ 0 ในปี 2579	EL, 0-14 เหลือ 0 ในปี 2579	4.4 เหลือ 0 ในปี 2574	2 เหลือ 0 ในปี 2577	0-5 เหลือ 0 ในปี 2577	0-10 เหลือ 0 ในปี 2579	0	0	0	0-5 เหลือ 0-5 ในปี 2584	0	0	0
7314 ตะแกรง ตาข่าย รั้ว	0	EL, 13-15 เหลือ 0 ในปี 2579	EL, 4.5-11.6 เหลือ 0 ในปี 2579	4-4.4 เหลือ 0 ในปี 2574	0-2 เหลือ 0 ในปี 2577	0-5 เหลือ 0 ในปี 2577	0-8 เหลือ 0 ในปี 2579	0	0-24 เหลือ 0 ในปี 2574	0	0-5 เหลือ 0-2.5 ในปี 2584	0-9.6 เหลือ 0 ในปี 2574	0	0
7315 ไซ	0	EL, 6-6.3 เหลือ 0 ในปี 2579	EL, 4.5-14 เหลือ 0 ในปี 2579	4.7-5 เหลือ 0 ในปี 2584	0	0-5 เหลือ 0 ในปี 2579	0-1 เหลือ 0 ในปี 2579	0	0-35 เหลือ 0-35 ในปี 2589	0	0-5 เหลือ 0-2.5 ในปี 2584	0-10.8 เหลือ 0 ในปี 2584	0	0
7316 สมอ	0	15 เหลือ 15 ในปี 2584	4.5 เหลือ 0 ในปี 2579	4 เหลือ 0 ในปี 2574	2 เหลือ 0 ในปี 2577	5 เหลือ 0 ในปี 2577	0	0	0	0	4 เหลือ 0 ในปี 2574	0	0	0

พิกัด HS2017	พันธกรณีการเปิดตลาดของประเทศคู่ภาคีให้กับไทย ภายใต้ความตกลง RCEP													
	บรูไน	กัมพูชา	อินโดนีเซีย	มาเลเซีย	เมียนมา	ลาว	ฟิลิปปินส์	สิงคโปร์	เวียดนาม	ออสเตรเลีย	นิวซีแลนด์	จีน	ญี่ปุ่น	เกาหลีใต้
7317-7318 ตะปู	0	13-15 เหลือ 0 ในปี 2579	EL, 11.6 เหลือ 0 ในปี 2579	5 เหลือ 0 ในปี 2579	0-7 เหลือ 0 ในปี 2579	0-5 เหลือ 0 ในปี 2577	0-8 เหลือ 0 ในปี 2579	0	0-16 เหลือ 0 ในปี 2574	0	0-4.3 เหลือ 0 ในปี 2579	0-8 เหลือ 0-5 ในปี 2585	0	0-6.4 เหลือ 0 ในปี 2574
7319 เข็มเย็บ	0-20 เหลือ 0 ในปี 2579	6 เหลือ 0 ในปี 2579	EL, 0	4 เหลือ 0 ในปี 2574	7 เหลือ 0 ในปี 2579	0-5 เหลือ 0 ในปี 2577	0	0	0-24 เหลือ 0 ในปี 2574	0	0	0-7 เหลือ 0-7 ในปี 2585	0	6.4 เหลือ 0 ในปี 2574
7320 สปริง	0	31.5-32 เหลือ 0 ในปี 2584	EL, 0-11.3 เหลือ 0 ในปี 2574	5 เหลือ 0 ในปี 2579	4-7 เหลือ 0 ในปี 2579	0-5 เหลือ 0 ในปี 2577	8-15 เหลือ 0 ในปี 2579	0	0-2.4 เหลือ 0 ในปี 2574	5 เหลือ 0 ในปี 2584	0-10 เหลือ 0-5 ในปี 2584	0-9 เหลือ 0-5 ในปี 2585	0	0-7.6 เหลือ 0-4 ในปี 2584
7321-7322 เตา เครื่อง กระจายความ ร้อน	0	EL, 6-15 เหลือ 0 ในปี 2579	EL, 0-11.3 เหลือ 0 ในปี 2574	0-16 เหลือ 0-5 ในปี 2587	7 เหลือ 0 ในปี 2579	0-5 เหลือ 0 ในปี 2579	0-15 เหลือ 0-5 ในปี 2584	0	0-20 เหลือ 0-10 ในปี 2589	0-4 เหลือ 0 ในปี 2574	0-5 เหลือ 0 ในปี 2579	0-20.7 เหลือ 0 ในปี 2584	0	0-7.2 เหลือ 0 ในปี 2584
7323 ของใช้บนโต๊ะ, ครัว	0	31.5-35 เหลือ 0-35 ในปี 2584	EL, 0-14 เหลือ 0 ในปี 2579	8-16 เหลือ 0 ในปี 2574	3-7.5 เหลือ 0- 7.5 ในปี 2584	0-8 เหลือ 0 ในปี 2579	0-10 เหลือ 0 ในปี 2584	0	0-24 เหลือ 0 ในปี 2574	0-5 เหลือ 0 ในปี 2584	4-5 เหลือ 0-2.5 ในปี 2584	0-18 เหลือ 0 ในปี 2584	0	0-6.9 เหลือ 0 ในปี 2579
7324 สุขภัณฑ์	0	6-6.3 เหลือ 0 ในปี 2579	EL, 0	0-16 เหลือ 0 ในปี 2574	0-2 เหลือ 0 ใน ปี 2577	0-5 เหลือ 0 ในปี 2579	0-10 เหลือ 0 ในปี 2579	0	16-35 เหลือ 0- 26.3 ในปี 2589	0	0-5 เหลือ 0-5 ในปี 2584	0-27 เหลือ 0 ในปี 2584	0	0
7325-7326 ของอื่น ๆ	0	EL, 13-15 เหลือ 0 ในปี 2579	EL, 0-14 เหลือ 0 ในปี 2579	0-16 เหลือ 0 ในปี 2574	0-2 เหลือ 0 ในปี 2577	0-5 เหลือ 0-5 ในปี 2584	0-15 เหลือ 0-5 ในปี 2584	0	0-16 เหลือ 0 ในปี 2574	0-5 เหลือ 0 ในปี 2584	0-5 เหลือ 0-5 ในปี 2584	0-18 เหลือ 0 ในปี 2584	0	0-6.9 เหลือ 0 ในปี 2579

หมายเหตุ

ATIGA หมายถึง ความตกลงการค้าสินค้าของอาเซียน (ASEAN Trade in Goods Agreement)

ACFTA หมายถึง ความตกลงการค้าเสรีอาเซียน-จีน (ASEAN-China Free Trade Agreement)

AKFTA หมายถึง ความตกลงการค้าเสรีอาเซียน-สาธารณรัฐเกาหลี (ASEAN-Republic of Korea Free Trade Agreement)

AJCEP หมายถึง ความตกลงหุ้นส่วนเศรษฐกิจอาเซียน-ญี่ปุ่น (ASEAN-Japan Comprehensive Economic Partnership)

AANZFTA หมายถึง ความตกลงการค้าเสรีอาเซียน-ออสเตรเลีย-นิวซีแลนด์ (Agreement Establishing the ASEAN-Australia-New Zealand Free Trade Area)

AIFTA หมายถึง ความตกลงการค้าเสรีอาเซียน-อินเดีย (ASEAN-India Free Trade Agreement)

AHKFTA หมายถึง ความตกลงการค้าเสรีอาเซียน-ฮ่องกง (ASEAN-Hong Kong, China Free Trade Agreement)

JTEPA หมายถึง ความตกลงหุ้นส่วนเศรษฐกิจไทย-ญี่ปุ่น (Japan-Thailand Economic Partnership Agreement)

TAFTA หมายถึง ความตกลงการค้าเสรีไทย-ออสเตรเลีย (Thailand-Australia Free Trade Agreement)

TNZCEP หมายถึง ความตกลงหุ้นส่วนเศรษฐกิจที่ใกล้ชิดยิ่งขึ้นไทย-นิวซีแลนด์ (Thailand-New Zealand Closer Economic Partnership)

TCFTA หมายถึง ความตกลงการค้าเสรีไทย-ชิลี (Thailand-Chile Free Trade Agreement)

TPCEP หมายถึง ความตกลงการค้าเสรีไทย-เปรู (Thailand-Peru Closer Economic Partnership)

TIFTA หมายถึง ความตกลงเขตการค้าเสรี ไทย-อินเดีย (Thailand-India Free Trade Agreement)

RCEP หมายถึง ความตกลงหุ้นส่วนทางเศรษฐกิจระดับภูมิภาค (Regional Comprehensive Economic Partnership)

กฎถิ่นกำเนิดสินค้าของสินค้าเหล็กและผลิตภัณฑ์จากเหล็กภายใต้ความตกลง FTA ของไทย

พิกัด HS2017	ATIGA	ACFTA	AKFTA	AJCEP	AANZFTA	AIFTA	AHKFTA	RCEP	JTEPA	TAFTA	TNZCEP	TCFTA	TPCEP	TIFTA
7201-7205 วัตถุดิบปฐม เป็นเม็ดหรือผง	RVC40 or CTH ยกเว้น 7201/7203 (RVC40 or CC)	RVC40	RVC40 or CTH	RVC40 or CC	RVC40 or CTH ยกเว้น 7201/7203 (RVC40 or CC)	RVC35+CTSH	RVC40 (PSRs to be reviewed)	CTH or RVC40 ยกเว้น 7204 (CTH)	CTH or RVC40 ยกเว้น 7201 (CC or RVC40) และ 7204 (WO)	CTH ยกเว้น 7202.21/50/ 80 (CC)	CTH	- 7201/03: CC or RVC40 -7202/05: CTH or RVC40 -7204: WO	CTH ยกเว้น 7202.50/8 0 (CC)	X ¹¹ ยกเว้น 7201.50 (RVC40+CTH)
7206 เหล็กไม่เจือ	RVC40 or CTH	RVC40	RVC40	RVC40 or CC	RVC40 or CTH	RVC35+CTSH	RVC40	CTH or RVC40	CTH or RVC40	CTH	CTH	CC or RVC40	CTH	X
7207 กึ่งสำเร็จรูป	RVC40	RVC40	RVC40	RVC40	RVC40 or CC	RVC35+CTSH	RVC40	CTH or RVC40	CTH or RVC40	CTH	CTH	RVC40	CTH	X ยกเว้น 7207.11/19 (RVC40+CTH)
7208-7212 เหล็กแผ่นรีด	RVC40	RVC40 or CTH	RVC40	RVC40 ยกเว้น 7209/10/ 12 (RVC40 or CC)	RVC40 or CC ยกเว้น 7209/10/12 (RVC40 or CTH)	RVC35+CTSH	RVC40	CTH or RVC40	CTH or RVC40	CTH	CTH	CC or RVC40 ยกเว้น 7209/10 (RVC40 or CTH)	CTH	X
7213-7215 เหล็กท่อนและ เส้น	RVC40	RVC40 or CTH	RVC40	RVC40	RVC40	RVC35+CTSH	RVC40	CTH or RVC40	CTH or RVC40	CTH	CTH	CTH	CTH	X
7216 เหล็กหน้าตัดรูป ต่างๆ	RVC40	RVC40 or CTH	RVC40	RVC40	RVC40 or CC	RVC35+CTSH	RVC40	CTH or RVC40	CTH or RVC40	CTH	CTH	CC or RVC40	CTH	X

¹¹ X หมายถึง ไม่อยู่ในรายการสินค้า Early Harvest Scheme

พิกัด HS2017	ATIGA	ACFTA	AKFTA	AJCEP	AANZFTA	AIFTA	AHKFTA	RCEP	JTEPA	TAFTA	TNZCEP	TCFTA	TPCEP	TIFTA
7217 ลวด	RVC40	RVC40	RVC40	RVC40 or CC	RVC40 or CTH	RVC35+CTSH	RVC40	CTH or RVC40	CTH	CTH	CTH	CTH or RVC40	CTH	X
7218-7223 เหล็กกล้า ไม่เป็นสนิม	RVC40 or CTH ยกเว้น 7219 (RVC40 or CTSH)	RVC40 or CTH	RVC40	RVC40 or CC	RVC40 or CTH	RVC35+CTSH	RVC40	CTH or RVC40 ยกเว้น 7219.31- 7219.90 (CTSH or RVC40)	CTH or RVC40 ยกเว้น 7219.33/34/ 35 (CTSH or RVC40)	CTH ยกเว้น 7219.31/32/ 33/34/35 และ 7220 (CTSH)	CTSH ยกเว้น 7221: CTH	CC or RVC40	CTH	X
7224-7226 เหล็กกล้าเจืออื่น ๆ	RVC40 or CTH	RVC40 or CTH	RVC40	RVC40 or CC	RVC40 or CTH	RVC35+CTSH	RVC40	CTH or RVC40	CTH or RVC40	CTH	CTH	CTH or RVC40	CTH	X
7227-7228 เหล็กแผ่นรีด	RVC40 or CTH	RVC40 or CTH	RVC40	RVC40 or CC	RVC40 or CTH	RVC35+CTSH	RVC40	CTH or RVC40	CTSH or RVC40	CTH	CTH	CTH or RVC40	CTH	X ยกเว้น 7226.19 (RVC40+CTH)
7229 ลวด	RVC40 or CTH	RVC40	RVC40	RVC40 or CC	RVC40 or CTH	RVC35+CTSH	RVC40	CTH or RVC40	CTH or RVC40	CTH	CTH	CTH or RVC40	CTH	X ยกเว้น 7229.90 (RVC40+CTH)
7301 ขีดโพลิง	RVC40 or CC	RVC40 or CTH	RVC40	RVC40	RVC40 or CC	RVC35+CTSH	RVC40	CTH or RVC40	CC or RVC40	CTH	CTH	RVC40	CTH	X
7302 วัสดุก่อสร้าง รถไฟ	RVC40 or CC	RVC40 or CTH	RVC40	RVC40	RVC40 or CC	RVC35+CTSH	RVC40	CTH or RVC40	CC or RVC40	CTH	CTH	CC	CC	X
7303-7306 หลอดหรือท่อ	RVC40 or CC	RVC40 or CTH	RVC40	RVC40	RVC40 or CC	RVC35+CTSH	RVC40	CTH or RVC40	CC or RVC40	CTH	CTH	CTH or RVC40	CC	X
7307 อุปกรณ์ติดตั้งท่อ	RVC40 or CC	RVC40 or CTH	RVC40	RVC40 ยกเว้น 7307.29 (RVC40 or CC)	RVC40 or CC	RVC35+CTSH	RVC40	CTH or RVC40	CC or RVC40	CTH	CTH	CTH or RVC40	CC	X ยกเว้น 7307.99 (RVC40+CTH)

พิกัด HS2017	ATIGA	ACFTA	AKFTA	AJCEP	AANZFTA	AIFTA	AHKFTA	RCEP	JTEPA	TAFTA	TNZCEP	TCFTA	TPCEP	TIFTA
7308 สิ่งก่อสร้าง	RVC40 or CC	RVC40 or CTH	RVC40	RVC40 ยกเว้น 7308.90 (RVC40 or CTH)	RVC40 or CC	RVC35+CTSH	RVC40	CTH or RVC40	CC or RVC40	CTH	CTH	CTH or RVC40	X	X
7309-7310 เรเซอร์วีร์ แท็งก์ กระป๋อง	RVC40 or CC	RVC40 or CTH	RVC40	RVC40	RVC40 or CC	RVC35+CTSH	RVC40	CTH or RVC40	CC or RVC40	CTH	CTH	CTH or RVC40	CC	X
7311 ภาชนะบรรจุก๊าซ	RVC40 or CC	RVC40 or CTH	RVC40	RVC40	RVC40 or CC	RVC35+CTSH	RVC40	CTH or RVC40	CC or RVC40	CTH	CTH	CTH or RVC40	CC	X
7312-7313 ลวดเกี่ยว ลวด ทนทาน	7312: RVC40 7313: RVC40 or CC	RVC40 or CTH	RVC40	RVC40	RVC40 or CC	RVC35+CTSH	RVC40	CTH or RVC40	CC or RVC40	CTH	CTH	CTH or RVC40	CC	X
7314 ตะแกรง ตาข่าย รั้ว	RVC40 or CC	RVC40 or CTH	RVC40	RVC40	RVC40 or CC	RVC35+CTSH	RVC40	CTH or RVC40	CC or RVC40	CTH	CTH	CTH or RVC40	CC	X
7315 โข่	RVC40 or CC	RVC40 or CTH	RVC40	RVC40	RVC40 or CC	RVC35+CTSH	RVC40	CTH or RVC40	CC or RVC40	CTH or CTSH+RVC45 ยกเว้น 7315.19/90 (CTSH)	CTH	CTH or RVC40	CTH	X
7316 สมือ	RVC40 or CC	RVC40 or CTH	RVC40	RVC40	RVC40 or CC	RVC35+CTSH	RVC40	CTH or RVC40	CC or RVC40	CTH	CTH	CTH or RVC40	X	X
7317-7318 ตะปู	RVC40 or CC	RVC40 or CTH	RVC40	RVC40	RVC40 or CC	RVC35+CTSH	RVC40	CTH or RVC40	CC or RVC40	CTH	CTH	CTH or RVC40	CC	X
7319 เข็มเย็บ	RVC40 or CC	RVC40 or CTH	RVC40	RVC40	RVC40 or CC	RVC35+CTSH	RVC40	CTH or RVC40	CC or RVC40	CTH	CTH	CTH or RVC40	CC	X

พิกัด HS2017	ATIGA	ACFTA	AKFTA	AJCEP	AANZFTA	AIFTA	AHKFTA	RCEP	JTEPA	TAFTA	TNZCEP	TCFTA	TPCEP	TIFTA
7320 สปริง	RVC40 or CC	RVC40 or CTH	RVC40	RVC40	RVC40 or CC	RVC35+CTSH	RVC40	CTH or RVC40	CC or RVC40	CTH	CTH	CTH or RVC40	CC	X ยกเว้น 7320.20 (RVC40+CTH)
7321-7322 เตา เครื่อง กระจายความร้อน	RVC40 or CC	RVC40 or CTH	RVC40	7321: RVC40 7322: RVC40 or CC	RVC40 or CC	RVC35+CTSH	RVC40	CTH or RVC40	CC or RVC40	CTH	CTH	CTH or RVC40	CC	X
7323 ของใช้บนโต๊ะ/ ครัว	RVC40 or CC	RVC40 or CTH	RVC40	RVC40	RVC40 or CC	RVC35+CTSH	RVC40	CTH or RVC40	CC or RVC40	CTH	CTH	CTH or RVC40	X	X
7324 สุขภัณฑ์	RVC40 or CC	RVC40 or CTH	RVC40	RVC40	RVC40 or CC	RVC35+CTSH	RVC40	CTH or RVC40	CC or RVC40	CTH	CTH	CTH or RVC40	X	X
7325-7326 ของ อื่น ๆ	RVC40 or CC	RVC40 or CTH	RVC40	RVC40	RVC40 or CC	RVC35+CTSH	RVC40	CTH or RVC40	CC or RVC40	CTH	CTH	CTH or RVC40	CC	X ยกเว้น 7326.90 (RVC40+CTH)

หมายเหตุ:

GR หมายถึง General Rules หรือ กฎทั่วไป

RVC หมายถึง เกณฑ์สัดส่วนมูลค่าเพิ่มภายในภูมิภาค (Regional Value Content)

CTH หมายถึง เกณฑ์การเปลี่ยนพิกัดฯ ในระดับ 4 หลัก (Change of Tariff Heading)

WO หมายถึง สินค้าที่ได้มาหรือผลิตขึ้นโดยใช้วัตถุดิบในประเทศทั้งหมด (Wholly Obtained)

CC หมายถึง เกณฑ์การเปลี่ยนพิกัดฯ ในระดับ 2 หลัก (Change of Chapter)

CTSH หมายถึง เกณฑ์การเปลี่ยนพิกัดฯ ในระดับ 6 หลัก (Change of Tariff Subheading)

ส่วน RoOs สำนักงานการค้าสินค้า

มีนาคม 2566