



สำนักงานเลขาธิการสภาผู้แทนราษฎร เอกสารประกอบการพิจารณา



หนังสือสัญญาเพื่อขอความเห็นชอบจากรัฐสภา รวม ๓ ฉบับ

๑. ร่างกรอบการเจรจาความตกลงการค้าเสรีระหว่างรัฐบาลแห่งราชอาณาจักรไทยกับรัฐบาลแห่งสาธารณรัฐเปรู
๒. พิธีสารระหว่างราชอาณาจักรไทยและสาธารณรัฐเปรู เพื่อเร่งเปิดเสรีการค้าสินค้าและอำนวยความสะดวกทางการค้า
๓. พิธีสารเพิ่มเติมพิธีสารระหว่างราชอาณาจักรไทยกับสาธารณรัฐเปรู เพื่อเร่งเปิดเสรีการค้าสินค้าและอำนวยความสะดวกทางการค้า

อ.พ. ๗/๒๕๕๔ การประชุมร่วมกันของรัฐสภา สมัยสามัญทั่วไป

จัดทำโดย กลุ่มงานบริการวิชาการ สำนักวิชาการ
โทร ๐ ๒๒๔๔ ๒๐๗๐-๒

เรียกดูเอกสารได้ที่

www.parliament.go.th/library

หนังสือสัญญาเพื่อขอความเห็นชอบจากรัฐสภา รวม ๓ ฉบับ

๑. ร่างกรอบการเจรจาความตกลงการค้าเสรีระหว่างรัฐบาลแห่งราชอาณาจักรไทยกับ
รัฐบาลแห่งสาธารณรัฐเปรู
(คณะรัฐมนตรี เป็นผู้เสนอ)
๒. พิธีสารระหว่างราชอาณาจักรไทยและสาธารณรัฐเปรู เพื่อเร่งเปิดเสรีการค้าสินค้าและ
อำนวยความสะดวกทางการค้า
(คณะรัฐมนตรี เป็นผู้เสนอ)
๓. พิธีสารเพิ่มเติมพิธีสารระหว่างราชอาณาจักรไทยกับสาธารณรัฐเปรู เพื่อเร่ง
เปิดเสรีการค้าสินค้าและอำนวยความสะดวกทางการค้า
(คณะรัฐมนตรี เป็นผู้เสนอ)

คำนำ

เอกสารประกอบการพิจารณา (อ.พ.) นี้ จัดทำขึ้นในเวลาจำกัด เพื่อให้ทันใช้ประโยชน์ในการพิจารณาร่างกรอบการเจรจาความตกลงการค้าเสรีระหว่างรัฐบาลแห่งราชอาณาจักรไทยกับรัฐบาลแห่งสาธารณรัฐเปรู พิธีสารระหว่างราชอาณาจักรไทยและสาธารณรัฐเปรู เพื่อเร่งเปิดเสรีการค้าสินค้าและอำนวยความสะดวกทางการค้า และพิธีสารเพิ่มเติมพิธีสารระหว่างราชอาณาจักรไทยกับสาธารณรัฐเปรู เพื่อเร่งเปิดเสรีการค้าสินค้าและอำนวยความสะดวกทางการค้า โดยรวบรวมข้อมูล สถิติ ข้อเท็จจริง บทความ ข่าวจากสื่อต่าง ๆ และ/หรือสรุปผลงานวิจัยที่เกี่ยวข้อง เพื่อเป็นข้อมูลเบื้องต้นแก่สมาชิกวุฒิสภาและผู้สนใจทั่วไป หากมีข้อผิดพลาดประการใดขออภัยไว้ ณ ที่นี้ด้วย

อนึ่ง เอกสารประกอบการพิจารณานี้ กลุ่มงานบริการวิชาการ ๑,๒,๓ สำนักวิชาการ เป็นผู้จัดทำ และเผยแพร่ทาง www.parliament.go.th/library ผู้ใดนำข้อความหรือส่วนหนึ่งส่วนใดในเอกสารนี้ไปลงพิมพ์ในเอกสารอื่น โปรดอ้างอิงที่มากำกับไว้ด้วย

ต้องการรายละเอียดเพิ่มเติมโปรดติดต่อกลุ่มงานบริการวิชาการ สำนักวิชาการ หมายเลขโทรศัพท์ ๐ ๒๒๔๔ ๒๐๗๐ - ๗๒ โทรสาร ๐ ๒๒๔๔ ๒๐๕๘ และ ๐ ๒๒๔๔ ๒๐๕๙

กลุ่มงานบริการวิชาการ
สำนักวิชาการ
สำนักงานเลขาธิการสภาผู้แทนราษฎร

เอกสารประกอบการพิจารณา

สารบัญ

| | หน้า |
|--|------|
| ๑. สาระสำคัญร่างกรอบการเจรจาความตกลงการค้าเสรีระหว่างรัฐบาลแห่งราชอาณาจักรไทย กับรัฐบาลแห่งสาธารณรัฐเปรู (คณะรัฐมนตรี เป็นผู้เสนอ) | ๑ |
| ๒. สาระสำคัญของพิธีสารระหว่างราชอาณาจักรไทย และสาธารณรัฐเปรูเพื่อเร่งเปิดเสรี การค้าสินค้าและอำนวยความสะดวกทางการค้า (คณะรัฐมนตรี เป็นผู้เสนอ) | ๙ |
| ๓. สาระสำคัญของพิธีสารเพิ่มเติมพิธีสารระหว่างราชอาณาจักรไทยกับสาธารณรัฐเปรู เพื่อเร่งเปิดเสรีการค้าสินค้าและอำนวยความสะดวกทางการค้า (คณะรัฐมนตรี เป็นผู้เสนอ) | ๑๓ |
| ๔. ข้อมูลพื้นฐานประเทศเปรู | ๑๕ |
| - ข้อมูลด้านเศรษฐกิจของเปรู | ๑๗ |
| - นโยบายด้านการค้าการลงทุนของเปรู | ๑๙ |
| - สถานการณ์การลงทุนของเปรู | ๒๒ |
| - ศักยภาพของคู่ค้า จุดแข็ง จุดอ่อน โอกาส อุปสรรค | ๒๓ |
| - สรุปข้อดีข้อเสียของการลงทุนในเปรู | ๒๘ |
| ๕. บทวิเคราะห์สินค้าที่ได้รับผลกระทบ | ๒๙ |
| - ปลายทาง : สินค้าที่มีความอ่อนไหวต่อการเปิดเสรีทางการค้า | ๒๙ |
| ๖. บทความจากสื่อมวลชน | |
| - FTA ไทย – เปรู : ช่วยกระตุ้นส่งออก...เสริมฐานะดุลการค้าไทย | ๓๒ |
| - เอกชนยิ้ม FTA ไทย – เปรู ได้มากกว่าเสีย | ๓๗ |
| ๗. ภาคผนวก | |
| - ตารางแสดงภาวะเศรษฐกิจของไทย | ๓๙ |
| - สถิติการค้าระหว่างประเทศของไทย ปี ๒๕๓๕ – ๒๕๕๔ (มกราคม – กันยายน) | ๔๑ |
| - มูลค่าการนำเข้า การส่งออก และดุลการค้าของไทย | ๔๒ |
| - แหล่งนำเข้าสำคัญของไทย ปี ๒๕๓๕ – ๒๕๕๔ (ม.ค. – ก.ย.) | ๔๓ |
| - การนำเข้าสินค้าของไทยจำแนกรายประเทศ ปี ๒๕๕๐ – ๒๕๕๔ (มกราคม – กันยายน) | ๔๔ |
| - ตลาดส่งออกสำคัญของไทย ปี ๒๕๓๕ – ๒๕๕๔ (ม.ค. – ก.ย.) | ๔๕ |
| - การส่งออกสินค้าของไทยจำแนกรายประเทศ ปี ๒๕๕๐ – ๒๕๕๔ (มกราคม – กันยายน) | ๔๖ |
| - สรุปการค้าระหว่างประเทศของไทยกับประเทศเปรู | ๔๗ |
| - ข้อมูลสรุปการค้าระหว่างประเทศของไทยกับเปรู | ๔๘ |

- สินค้านำเข้า ๑๐ อันดับแรกของไทยรายประเทศ ๔๙
- สินค้าส่งออก ๑๐ อันดับแรกของไทยรายประเทศ ๕๐

ผู้รับผิดชอบ

นางวิจิตรา วัชรภรณ์

ผู้อำนวยการสำนักวิชาการ

นางสาวเยาวนิจ สุนนันทน์

วิทยากรเชี่ยวชาญ

บังคับบัญชาข้าราชการกลุ่มงานบริการวิชาการ ๒

ผู้จัดทำและรับผิดชอบ

นายนพดล นัยจ้อย

นิติกรชำนาญการพิเศษ

นายณัฐพงศ์ พันธุ์ไชย

วิทยากรปฏิบัติการ

นางสาวอัจฉรา ชุมเหล็ก

เจ้าพนักงานบันทึกข้อมูลชำนาญงาน

นางสาวสุนันท์ เจสละ

เจ้าพนักงานบันทึกข้อมูลปฏิบัติงาน

นางสาวอุรภัย ธรรมเพชร

เจ้าพนักงานธุรการชำนาญงาน

พฤศจิกายน ๒๕๕๔

**สาระสำคัญของร่างกรอบการเจรจาความตกลงการค้าเสรี
ระหว่างรัฐบาลแห่งราชอาณาจักรไทย กับ รัฐบาลแห่งสาธารณรัฐเปรู
(คณะรัฐมนตรี เป็นผู้เสนอ)**

๑. แนวนโยบายของรัฐบาลและกฎหมายที่เกี่ยวข้อง

แนวนโยบายของรัฐบาลชุดปัจจุบัน

เมื่อวันอังคารที่ ๒๓ สิงหาคม ๒๕๕๔ รัฐบาลได้แถลงนโยบายเศรษฐกิจ (ข้อ ๓.๓.๔) และนโยบายการต่างประเทศและเศรษฐกิจระหว่างประเทศ (ข้อ ๗.๔) ต่อรัฐสภาว่า รัฐบาลมีนโยบาย ๑) ขยายความเชื่อมโยงทางเศรษฐกิจการค้า การลงทุน และการตลาดภายใต้กรอบความร่วมมือและข้อตกลงการค้าเสรีในระบบพหุภาคี และทวิภาคี โดยเร่งรัดการใช้ประโยชน์จากความตกลงที่มีผลบังคับใช้แล้ว พร้อมทั้งวางแนวทางป้องกันผลเสียที่จะเกิดขึ้น กำหนดมาตรการในการให้ความช่วยเหลือผู้ที่ได้รับผลกระทบ และสร้างความรู้ความเข้าใจเกี่ยวกับกรอบความร่วมมือทางเศรษฐกิจเพื่อเตรียมพร้อมในการพัฒนาสินค้าและบริการให้สอดคล้องกับกฎ ระเบียบ และมาตรฐานต่างๆ และ ๒) กระชับความร่วมมือและความเป็นหุ้นส่วนทางยุทธศาสตร์กับประเทศ กลุ่มประเทศ และองค์การระหว่างประเทศที่มีบทบาทสำคัญของโลกเพื่อเสริมสร้างความเชื่อมั่นในประเทศไทย พร้อมกับการสร้างภูมิคุ้มกันและขีดความสามารถในการแข่งขันให้เศรษฐกิจไทย

กฎหมายที่เกี่ยวข้องกับการทำความตกลงการค้าเสรี

รัฐธรรมนูญ พ.ศ. ๒๕๕๐ มาตรา ๑๕๐ วรรค ๓ กำหนดให้ก่อนการดำเนินการเพื่อทำหนังสือสัญญากับนานาประเทศ หรือองค์การระหว่างประเทศตามวรรค ๒ คณะรัฐมนตรีต้องให้ข้อมูล และจัดให้มีการรับฟังความคิดเห็นของประชาชน และต้องชี้แจงต่อรัฐสภาถึงการทำหนังสือสัญญานั้น นอกจากนี้ ให้คณะรัฐมนตรีเสนอกรอบการเจรจาต่อรัฐสภาเพื่อขอความเห็นชอบ

รัฐธรรมนูญ พ.ศ. ๒๕๕๐ มาตรา ๓๐๕ วรรค ๕ กำหนดว่าการใดเกี่ยวกับการจัดทำหรือดำเนินการตามหนังสือสัญญาที่ได้ดำเนินการไปแล้วก่อนวันประกาศใช้รัฐธรรมนูญนี้ ให้เป็นอันใช้ได้ และมีให้นำบทบัญญัติมาตรา ๑๕๐ วรรค ๓ มาใช้บังคับ แต่ให้นำบทบัญญัติมาตรา ๑๕๐ วรรค ๓ มาใช้บังคับกับการดำเนินการที่ยังคงค้างอยู่และต้องดำเนินการต่อไป

ทั้งนี้ กระทรวงพาณิชย์ตระหนักดีว่าการดำเนินการสำหรับการจัดทำความตกลงการค้าเสรีกับเปรูจะต้องดำเนินการอย่างรอบคอบ รอบด้าน โปร่งใส และเสริมสร้างการมีส่วนร่วมจากทุกภาคส่วน เพื่อให้ไทยสามารถกำหนดแนวทางในการเจรจาที่ก่อให้เกิดประโยชน์สูงสุดกับประเทศ และสอดคล้องกับมาตรา ๑๕๐ ของรัฐธรรมนูญแห่งราชอาณาจักรไทย พุทธศักราช ๒๕๕๐ จากแนวนโยบายข้างต้น กรมเจรจาการค้าระหว่างประเทศจึงได้ดำเนินการจัดทำโครงการศึกษาผลกระทบของการจัดทำความตกลงการค้าเสรีอาเซียน/

ไทยกับบางประเทศในทวีปอเมริกาใต้ ซึ่งมีเปรูรวมอยู่ด้วย เพื่อศึกษา วิเคราะห์และประเมินผลของการจัดทำความตกลงการค้าเสรีไทย-เปรูที่มีต่อไทยทั้งทางด้านบวกและเชิงลบ เสนอแนะแนวทางการปรับตัวหรือเยียวยาผู้ที่ได้รับผลกระทบจากการทำ FTA ตลอดจนเสนอแนะกลยุทธ์และแนวทางในการเจรจาจัดทำความตกลงการค้าเสรีไทย-เปรูในส่วนที่เหลือ ก่อนที่จะมีการดำเนินการตามขั้นตอนให้สอดคล้องกับมาตรา ๑๙๐ ของรัฐธรรมนูญแห่งราชอาณาจักรไทย พุทธศักราช ๒๕๕๐ ต่อไป

ความเป็นมาของการเจรจาจัดทำความตกลงการค้าเสรีไทย-เปรู

ไทยและเปรูได้ลงนามกรอบความตกลงว่าด้วยการเป็นหุ้นส่วนทางเศรษฐกิจที่ใกล้ชิดยิ่งขึ้นระหว่างรัฐบาลแห่งราชอาณาจักรไทยกับรัฐบาลแห่งสาธารณรัฐเปรู (Framework Agreement on Closer Economic Partnership between the Government of the Kingdom of Thailand and the Government of the Republic of Peru) เมื่อวันที่ ๑๗ ตุลาคม ๒๕๔๖ ซึ่งครอบคลุมเรื่องการเปิดเสรี การอำนวยความสะดวก และความร่วมมือด้านการค้าสินค้า บริการ และการลงทุน รวมทั้งการขยายความร่วมมือด้านอื่นๆ ที่เกี่ยวข้องกับการค้า รวมทั้ง การขนส่ง และการท่องเที่ยว โดยได้เริ่มเจรจาตั้งแต่เดือนมกราคม ๒๕๔๗ ซึ่งทั้งสองฝ่ายสามารถสรุปผลการเจรจาเร่งเปิดเสรีสินค้าบางส่วนก่อน และได้จัดทำพิธีสารเพื่อเร่งเปิดเสรีทางการค้าและอำนวยความสะดวกทางการค้า (Early Harvest) ครอบคลุมเรื่องการค้าสินค้า (คิดเป็นร้อยละ ๗๐ ของจำนวนสินค้าทั้งหมด แบ่งเป็นการยกเลิกภาษีทันทีร้อยละ ๕๐ และลดเป็นศูนย์ภายใน ๕ ปี ร้อยละ ๒๐) กฎเกณฑ์ว่าด้วยถิ่นกำเนิดสินค้า มาตรการด้านสุขอนามัยและสุขอนามัยพืช อุปสรรคทางเทคนิคต่อการค้า พิธีการศุลกากร การบริหารจัดการกฎหมาย กฎระเบียบที่โปร่งใส กลไกระงับข้อพิพาท และการจัดตั้งคณะกรรมการการร่วม ซึ่งลงนามเมื่อวันที่ ๑๙ พฤศจิกายน ๒๕๔๘

ต่อมาทั้งสองฝ่ายได้จัดทำพิธีสารเพิ่มเติมอีก ๓ ฉบับ มีสาระสำคัญสรุปได้ ดังนี้

๑) พิธีสารเพิ่มเติมระหว่างราชอาณาจักรไทยกับสาธารณรัฐเปรู เพื่อเร่งเปิดเสรีการค้าสินค้าและอำนวยความสะดวกทางการค้า มีสาระสำคัญเพื่อกำหนดกฎว่าด้วยถิ่นกำเนิดเฉพาะรายสินค้า ลงนามเมื่อวันที่ ๑๖ พฤศจิกายน ๒๕๔๙

๒) พิธีสารเพิ่มเติมฯ ฉบับที่ ๒ มีสาระสำคัญเพื่อปรับรายการสินค้าและกฎว่าด้วยถิ่นกำเนิดเฉพาะรายสินค้าของพิธีสารฯ และพิธีสารเพิ่มเติมฯ ที่ได้ลงนามไปแล้วจากฮาร์โมนไนซ์ HS ๒๐๐๒ เป็น HS ๒๐๐๗ ลงนามเมื่อวันที่ ๑๓ พฤศจิกายน ๒๕๕๒

๓) พิธีสารเพิ่มเติมฯ ฉบับที่ ๓ มีสาระสำคัญเพื่อกำหนดขอบเขตการได้ถิ่นกำเนิดสินค้าของสินค้าประเภทสัตว์น้ำ พืชน้ำ แร่ธาตุและทรัพยากรใต้ทะเล และได้เพิ่มเติมข้อบทเกี่ยวกับการค้าผ่านประเทศที่สาม (Third Party Invoicing) ลงนามเมื่อวันที่ ๑๘ พฤศจิกายน ๒๕๕๓

ทั้งนี้ พิธีสารทั้ง ๔ ฉบับที่ได้ลงนามแล้วเมื่อปี ๒๕๔๘-๒๕๕๓ ยังไม่มีผลใช้บังคับ

ภายหลังการลงนามพิธีสารเพิ่มเติมฯ ฉบับที่ ๓ รัฐมนตรีช่วยว่าการกระทรวงพาณิชย์ได้หารือทวิภาคีกับรัฐมนตรีว่าการกระทรวงการค้าต่างประเทศและการท่องเที่ยวของเปรู ทั้งสองฝ่ายแสดง

เจตนาารมณเให้ความตกลงฯ มีผลบังคับใช้ได้ภายในครั้งแรกของปี ๒๕๕๔ และหวังว่าทั้งสองฝ่ายจะสามารถดำเนินการตามกระบวนการภายในให้แล้วเสร็จโดยเร็ว นอกจากนี้ เปรูได้เสนอให้มีการเจรจาในส่วนที่เหลือ คือ การเปิดตลาดสินค้าอีกร้อยละ ๓๐ รวมทั้ง การค้าบริการและการลงทุน เพื่อให้บรรลุตามกรอบความตกลงว่าด้วยการเป็นหุ้นส่วนทางเศรษฐกิจที่ใกล้ชิดกันยิ่งขึ้น

๒. เหตุผลความจำเป็นของไทยในการเจรจาจัดทำความตกลงการค้าเสรีกับเปรู

เศรษฐกิจไทยผูกพันกับภาคการค้า การลงทุนระหว่างประเทศ

การเจริญเติบโตทางเศรษฐกิจของไทยที่ขยายตัวอย่างต่อเนื่องในอดีตที่ผ่านมา ได้ส่งผลในการยกระดับความเป็นอยู่ของประชาชน กระจายความเจริญ และเพิ่มขีดความสามารถในการแข่งขันของไทยให้อยู่ในระดับที่ได้รับการยอมรับในปัจจุบัน ปัจจัยที่สำคัญยิ่งในกระบวนการการขับเคลื่อนเศรษฐกิจไทย คือ ภาคเศรษฐกิจต่างประเทศ ซึ่งครอบคลุม การส่งออก การนำเข้า และการลงทุนจากต่างประเทศ จะเห็นได้ว่าสัดส่วนการค้าระหว่างประเทศของไทยต่อผลิตภัณฑ์มวลรวมภายในประเทศ (GDP) ในปี ๒๕๕๓ สูงถึงร้อยละ ๑๑๖.๘๐ คิดเป็นสัดส่วนของการส่งออกร้อยละ ๖๐.๕๙ และสัดส่วนของการนำเข้าร้อยละ ๕๖.๒๐ ของ GDP ตามประมาณการของสำนักงานคณะกรรมการพัฒนาการเศรษฐกิจและสังคมแห่งชาติ นอกจากนี้ เงินลงทุนจากต่างประเทศถือเป็นปัจจัยสำคัญยิ่งประการหนึ่งของภาคการลงทุนของไทย โดยในภาคการลงทุนทางตรง เงินลงทุนทางตรงจากต่างประเทศเฉลี่ยในระยะเวลาย ๓ ปี (ปี ๒๕๕๐-๒๕๕๒) มีมูลค่าเฉลี่ยปีละ ๒๕๒ พันล้านบาท โดยในปี ๒๕๕๒ มีมูลค่า ๑๕๔ พันล้านบาท

เปรูเป็นตลาดใหม่ที่มีศักยภาพในภูมิภาคอเมริกาใต้

เปรูเป็นตลาดใหม่ที่มีศักยภาพแห่งหนึ่งในภูมิภาคอเมริกาใต้ที่ไทยมีโอกาสในการขยายการค้าและการลงทุนได้อีกมาก เนื่องจากเศรษฐกิจของเปรูมีการขยายตัวมากที่สุดในภูมิภาคอเมริกาใต้ โดยในช่วง ๕ ปีที่ผ่านมา (๒๕๔๔-๒๕๕๓) เปรูมีอัตราการขยายตัวทางเศรษฐกิจเฉลี่ยร้อยละ ๗.๑๒ ต่อปี และประชากรมีรายได้เฉลี่ยต่อหัว ๔,๒๒๗ เหรียญสหรัฐฯ โดยในปี ๒๕๕๓ เศรษฐกิจของเปรูขยายตัวร้อยละ ๘.๓ ประชากรมีรายได้เฉลี่ยต่อหัว ๕,๑๙๖ เหรียญสหรัฐฯ

ในด้านการรวมกลุ่มเศรษฐกิจของเปรู เปรูเป็นสมาชิกของ ๒ กลุ่มเศรษฐกิจที่สำคัญ ได้แก่ กลุ่มเมอริโคซู (MERCOSUR) ซึ่งประกอบด้วย บราซิล อาร์เจนตินา ปารากวัยและอุรุกวัย โดยเปรูเป็นสมาชิกสมทบ และกลุ่มแอนเดียน (Andean) ประกอบด้วย โบลิเวีย โคลัมเบีย เอกวาดอร์ และเปรู ไทยสามารถใช้เปรูเป็นประตูการค้าเพื่อกระจายสินค้าไทยเข้าสู่ตลาดอเมริกาใต้ได้

นอกจากนี้ เปรูมีนโยบายเปิดเสรีการค้าและการลงทุน โดยได้จัดทำความตกลงการค้าเสรีกับประเทศต่างๆ ในหลายภูมิภาค ได้แก่ สหรัฐอเมริกา เม็กซิโก แคนาดา สหภาพยุโรป สมาคมการค้าเสรีแห่ง

ยุโรป (EFTA) สิงคโปร์ จีน เกาหลีใต้ ญี่ปุ่นและออสเตรเลีย ไทยสามารถใช้เปรูเป็นฐานการผลิตหรือร่วมทำธุรกิจกับเปรู (Joint Venture) เพื่อส่งออกสินค้าไปยังตลาดที่ได้ทำความตกลงการค้าเสรีกับเปรู

รวมทั้งเปรูมีที่ตั้งซึ่งมีความสำคัญทางยุทธศาสตร์การค้า โดยอยู่กึ่งกลางของภูมิภาคอเมริกาใต้ และอยู่ระหว่างการสร้างเส้นทางหลวงไปยังบราซิล เพื่อเชื่อมต่อระหว่างมหาสมุทรแปซิฟิกและแอตแลนติก ตลอดจนมีการสร้างท่าเรือเพิ่มเติมขึ้น ซึ่งจะอำนวยความสะดวกในการขนส่งสินค้าไปยังประเทศอื่นในภูมิภาคนี้ ได้มากขึ้น จึงเป็นโอกาสทางการค้าและการลงทุนของไทยในระยะยาว

ปัจจุบันเปรูเป็นคู่ค้าอันดับ ๕ ของไทยในภูมิภาคอเมริกาใต้ รองจากบราซิล อาร์เจนตินา ชิลี และโคลอมเบีย ในช่วงเวลา ๕ ปีที่ผ่านมา (๒๕๔๙-๒๕๕๓) การค้าระหว่างไทย-เปรู มีมูลค่าการค้าเฉลี่ยปีละ ๒๔๕.๔ ล้านดอลลาร์สหรัฐฯ และมีแนวโน้มเพิ่มขึ้นทุกปี โดยในปี ๒๕๕๓ การค้าสองฝ่ายมีมูลค่า ๔๑๔.๘๖ ล้านดอลลาร์สหรัฐฯ (คิดเป็นร้อยละ ๐.๑๑ ของมูลค่าการค้ารวมของไทย) เพิ่มขึ้นจากปี ๒๕๕๒ ร้อยละ ๒๑๓.๒๘ โดยการส่งออกมีมูลค่า ๓๐๙.๒๔ ล้านดอลลาร์สหรัฐฯ เพิ่มขึ้นจากปี ๒๕๕๒ ร้อยละ ๒๒๑.๕๘ และการนำเข้ามีมูลค่า ๑๐๕.๖๒ ล้านดอลลาร์สหรัฐฯ เพิ่มขึ้นจากปี ๒๕๕๒ ร้อยละ ๑๙๑.๒๗ ไทยได้เปรียบดุลการค้า ๒๐๓.๖๓ ล้านดอลลาร์สหรัฐฯ

ไทยและเปรูมีโครงสร้างการค้าที่เกื้อกูลกัน

โครงสร้างการค้าของไทยและเปรูมีลักษณะที่เกื้อกูลกัน โดยสินค้าที่ไทยต้องการนำเข้าจากเปรูส่วนใหญ่เป็นสินค้าวัตถุดิบซึ่งเป็นสินค้าส่งออกสำคัญของเปรู ได้แก่ แร่สังกะสี ทองแดง ปลาหมึกแช่เย็นแช่แข็ง ปลาป่น น้ำมันปลา สังกะสี อัญมณี อะลูมิเนียม เคมีภัณฑ์ ฝ้าย ในขณะที่สินค้าที่ไทยส่งออกไปเปรูส่วนใหญ่เป็นสินค้าสำเร็จรูป ซึ่งเปรูต้องการนำเข้า เช่น รถยนต์ รถปิกอัพ เครื่องซักผ้า ตู้เย็น ข้าว เครื่องยนต์ เตารอบไมโครเวฟ วิทยุติดรถยนต์ ยางรถยนต์และจักรยานยนต์ หลอดไฟฟ้า และวัตถุดิบสินค้าอุตสาหกรรม เช่น เม็ดพลาสติก ด้ายและเส้นใย

เปรูเป็นแหล่งวัตถุดิบในการผลิตอุตสาหกรรมของไทย

เปรูเป็นประเทศที่มีทรัพยากรอุดมสมบูรณ์ เช่น ทองแดง เงิน ทอง เหล็ก ถ่านหิน โปแตสเซียม ประมง ป่าไม้ และก๊าซธรรมชาติ ซึ่งสามารถเป็นแหล่งวัตถุดิบให้กับการผลิตอุตสาหกรรมของไทย การทำความตกลงการค้าเสรีกับเปรูจะช่วยให้ไทยสามารถนำเข้าวัตถุดิบจากเปรูได้ในราคาถูกลง ซึ่งทำให้ต้นทุนการผลิตลดลงและสามารถแข่งขันด้านราคากับประเทศคู่ค้าอื่นได้

การขยายการค้าและการลงทุนของไทยไปยังประเทศอื่นๆ ในภูมิภาคอเมริกาใต้

การจัดทำความตกลงการค้าเสรีไทย-เปรู นอกจากจะเป็นการขยายโอกาสทางการค้าและการลงทุนของไทยในเปรูแล้ว ไทยยังสามารถใช้เปรูเป็นประตูการค้าสู่ภูมิภาคอเมริกาใต้ซึ่งเป็นตลาดขนาดใหญ่มีประชากรมากกว่า ๓๘๕ ล้านคน ซึ่งมีกำลังการซื้อเพิ่มขึ้น

๓. วัตถุประสงค์และเป้าหมายการเจรจาในภาพรวมกับเปรู

วัตถุประสงค์

- ๑) เพื่อขยายโอกาสการส่งออกสินค้าและบริการของไทย รวมทั้งโอกาสในการลงทุนทำธุรกิจของผู้ประกอบการไทยในเปรู
- ๒) เพื่อให้ผู้บริโภครของไทยได้ใช้สินค้าและบริการที่มีคุณภาพและราคาเหมาะสม
- ๓) เพื่อรักษาโอกาสทางการแข่งขันของสินค้าและบริการของไทยในตลาดเปรู ไม่ให้สูญเสียแก่ประเทศคู่แข่งที่ได้รับสิทธิพิเศษจากการจัดทำความตกลงการค้าเสรีกับเปรู
- ๔) เพื่อส่งเสริมให้มีการลงทุนระหว่างไทยกับเปรูในสาขาที่มีศักยภาพ ซึ่งจะทำให้เกิดการขยายตัวทางเศรษฐกิจและการพัฒนาขีดความสามารถในการส่งออกของไทย
- ๕) เพื่อส่งเสริมให้มีความร่วมมือทางเศรษฐกิจระหว่างไทยกับเปรูในสาขาที่มีศักยภาพ

เป้าหมายการเจรจา

- ๑) เจรจาให้ได้ประโยชน์ในภาพรวมสูงสุดต่อประเทศ
- ๒) นำมาสู่การพัฒนาศักยภาพและความสามารถทางการแข่งขันของไทยในระยะยาว
- ๓) ดำเนินถึงระดับการพัฒนา หลักการพัฒนาประเทศแบบยั่งยืน มีภูมิคุ้มกัน และความพร้อมของกฎหมายภายใน
- ๔) ให้ได้รับความร่วมมือในสาขาที่เป็นประโยชน์ต่อการอำนวยความสะดวกทางการค้า และการพัฒนาประเทศ
- ๕) มีระยะเวลาในการปรับตัวและมาตรการรองรับผลกระทบที่อาจเกิดขึ้น

๔. กรอบการเจรจาในแต่ละประเด็น

กรอบการเจรจานี้จะใช้กับการเจรจาจัดทำความตกลงการค้าเสรีไทย-เปรู ครอบคลุม ดังนี้

- (๑) ความตกลงเพื่อเปิดเสรีการค้าสินค้าส่วนที่เหลือ การค้าบริการ การลงทุน และความร่วมมือทางเศรษฐกิจ
- (๒) การทบทวน ปรับปรุง หรือแก้ไขกรอบความตกลงว่าด้วยการเป็นหุ้นส่วนทางเศรษฐกิจที่ใกล้ชิดยิ่งขึ้นระหว่างรัฐบาลแห่งราชอาณาจักรไทยกับรัฐบาลแห่งสาธารณรัฐเปรู และความตกลงการค้าเสรีไทย-เปรู รวมทั้ง ภาคผนวก และเอกสารแนบท้ายที่จะมีการเจรจาเพิ่มเติมในภายหน้า ในแต่ละประเด็น ดังนี้

๔.๑ การค้าสินค้า

- ๑) ให้มีการลดหรือยกเลิกอากรศุลกากร ค่าธรรมเนียมและเงินอื่นใดที่เรียกเก็บจากสินค้านำเข้า โดยให้ครอบคลุมการค้าระหว่างกันให้มากที่สุด
- ๒) เน้นให้ลดภาษีในสินค้าที่ไทยมีศักยภาพส่งออก โดยให้มีความสมดุลระหว่างสินค้าเกษตรและสินค้าอุตสาหกรรม

๓) ให้มีการลดหรือเลิกมาตรการกีดกันและอุปสรรคทางการค้าที่มีใช้ภาษี ที่ไม่เป็นไปตามกฎเกณฑ์ที่กำหนดภายใต้องค์การการค้าโลก ที่เป็นอุปสรรคต่อการส่งออกให้มากที่สุด

๔) ให้มีระยะเวลาในการปรับตัวที่เหมาะสมแก่สินค้าที่มีความอ่อนไหว รวมทั้งมาตรการอื่นๆ เพื่อลดผลกระทบจากการลดภาษี

๕) ในเรื่องการค้ากำหนดพิกัดอัตราศุลกากร ให้ใช้เกณฑ์มาตรฐานระหว่างประเทศ ตามที่คู่ภาคีตกลงกันหรือตามมาตรฐานขององค์การระหว่างประเทศที่คู่ภาคีเป็นสมาชิกอยู่ และหากมีการปรับแก้ไขพิกัดอัตราศุลกากรตามมาตรฐานดังกล่าว ซึ่งทำให้เกิดการเปลี่ยนแปลงในข้อผูกพันของประเทศไทยก็สามารถทำได้ หากการเปลี่ยนแปลงนั้นไม่กระทบต่อผลประโยชน์ในภาพรวมของประเทศไทยตามข้อผูกพันที่มีอยู่เดิม

๔.๒ กฎว่าด้วยถิ่นกำเนิดสินค้า

๑) กำหนดกฎถิ่นกำเนิดสินค้าให้สอดคล้องกับโครงสร้างการผลิตสินค้าของไทยให้มากที่สุด

๒) ร่วมมือจัดทำและ/หรือปรับปรุงระเบียบปฏิบัติในการรับรองถิ่นกำเนิดสินค้าให้โปร่งใส มีประสิทธิภาพ ไม่สร้างภาระต้นทุนที่ไม่เหมาะสม และอำนวยความสะดวกทางการค้าให้มีประสิทธิภาพ

๓) ให้ใช้พิกัดอัตราศุลกากรตามมาตรฐานระหว่างประเทศตามคู่ภาคีตกลงกันหรือตามมาตรฐานขององค์การระหว่างประเทศที่คู่ภาคีเป็นสมาชิกอยู่ และหากมีการปรับแก้ไขพิกัดอัตราศุลกากรตามมาตรฐานดังกล่าว ซึ่งทำให้เกิดการเปลี่ยนแปลงในข้อผูกพันของประเทศไทยก็สามารถทำได้ หากการเปลี่ยนแปลงนั้น ไม่กระทบต่อผลประโยชน์ในภาพรวมของประเทศไทยตามข้อผูกพันที่มีอยู่เดิม

๔.๓ พิธีการศุลกากร

ให้มีความร่วมมือในด้านพิธีการศุลกากร เพื่อลด/ขจัดอุปสรรคทางการค้าระหว่างกัน และอำนวยความสะดวกทางการค้าให้มีประสิทธิภาพและไม่สร้างภาระต้นทุนที่ไม่เหมาะสม

๔.๔ มาตรการปกป้องและมาตรการเยียวยาทางการค้า

๑) ให้มีมาตรการปกป้องสองฝ่ายระหว่างไทยกับเปรู เพื่อปกป้องและ/หรือเยียวยาภาคเกษตรและอุตสาหกรรมภายใต้ที่ได้รับผลกระทบอย่างร้ายแรงจากการทะลักของสินค้านำเข้า

๒) ให้มีแนวทางการใช้มาตรการตอบโต้การทุ่มตลาดและมาตรการตอบโต้การอุดหนุนที่สอดคล้องกับหลักการของความตกลงขององค์การการค้าโลก

๓) ผลักดันให้มีการบรรจุประเด็นสำคัญที่ทั้งสองฝ่ายมีแนวทางร่วมกันในการเจรจา รอบโตฮา

๔.๕ มาตรการปกป้องด้านดุลการชำระเงิน

ให้มีมาตรการปกป้องกรณีที่เกิดปัญหาด้านดุลการชำระเงิน

๔.๖ การค้าบริการ

- ๑) เปิดเสรีภาคบริการอย่างค่อยเป็นค่อยไป
- ๒) ให้มีการเปิดเสรีบริการในสาขาที่ไทยมีศักยภาพ และมีความพร้อม รวมถึงให้มีการอำนวยความสะดวกให้ผู้บริหารและบุคลากรที่มีฝีมือทุกระดับของไทยสามารถเข้าไปทำงานได้
- ๓) ให้ความสำคัญของการใช้มาตรการที่จำเป็น เพื่อรักษาเสถียรภาพทางระบบการเงิน การธนาคาร การเคลื่อนย้ายเงินทุน อัตราแลกเปลี่ยน และสิทธิในการใช้มาตรการเพื่อป้องกันความเสียหายที่อาจเกิดขึ้นในกรณีที่เกิดเหตุการณ์ที่อาจกระทบต่อดุลการชำระเงิน

๔.๗ การลงทุน

- ๑) ให้มีกฎเกณฑ์ที่ชัดเจนครอบคลุมเรื่องการเปิดเสรีครอบคลุมธุรกิจที่นอกเหนือจากภาคบริการ
- ๒) ให้มีการเปิดเสรีการลงทุนในสาขาที่ไทยมีศักยภาพและมีความพร้อม รวมถึงให้มีการอำนวยความสะดวกให้ผู้บริหารและบุคลากรที่มีฝีมือทุกระดับของไทยเข้าไปทำงานในเปรูได้
- ๓) ให้ลดมาตรการทางกฎหมายและทางการบริหารที่เป็นอุปสรรคต่อการลงทุนระหว่างประเทศ โดยคำนึงถึงความจำเป็นในการใช้มาตรการและการกำหนดเงื่อนไขด้านการลงทุนที่สอดคล้องกับเป้าหมายการพัฒนาประเทศ
- ๔) ให้ความคุ้มครองการลงทุนของนักลงทุนตามเงื่อนไขที่รัฐบาลกำหนด
- ๕) เปิดโอกาสให้สามารถใช้กระบวนการอนุญาโตตุลาการระหว่างประเทศเป็นทางเลือกหนึ่งในการระงับข้อพิพาท และผลักดันให้มีกลไกหรือเพื่อแก้ไขปัญหาด้านการลงทุนเฉพาะเรื่อง
- ๖) ให้ความสำคัญของการใช้มาตรการที่จำเป็น เพื่อรักษาเสถียรภาพทางระบบการเงินการธนาคาร การเคลื่อนย้ายเงินทุน อัตราแลกเปลี่ยน และสิทธิในการใช้มาตรการเพื่อป้องกันความเสียหายที่อาจเกิดขึ้นในกรณีที่เกิดเหตุการณ์ที่อาจกระทบต่อดุลการชำระเงิน

๔.๘ ความร่วมมือและการอำนวยความสะดวกทางการค้า

- ๑) ให้มีความร่วมมือเพื่อเพิ่มการอำนวยความสะดวกทางการค้าระหว่างไทยกับเปรู
- ๒) ให้มีความร่วมมือทางวิชาการ และการเสริมสร้างขีดความสามารถของผู้ประกอบการรวมทั้งผู้ประกอบการขนาดกลางและขนาดย่อม และเกษตรกร
- ๓) ส่งเสริมให้เกิดความร่วมมือด้านเศรษฐกิจที่อยู่ในความสนใจของทั้งสองฝ่าย

๔.๙ ทรัพย์สินทางปัญญา

- ๑) ให้ระดับการคุ้มครองทรัพย์สินทางปัญญาสอดคล้องกับระดับการคุ้มครองตามความตกลงขององค์การการค้าโลกและ/หรือความตกลงระหว่างประเทศที่ไทยเป็นภาคี
- ๒) ให้มีการบังคับใช้กฎหมายที่สอดคล้องกับระดับการพัฒนาของประเทศ
- ๓) ส่งเสริมการใช้ความยืดหยุ่น ข้อยกเว้น และข้อจำกัดในการคุ้มครองทรัพย์สินทางปัญญาอย่างสมดุลระหว่างเจ้าของสิทธิ ผู้บริโภค และสาธารณชนโดยรวม

๔) ร่วมมือกันในการพัฒนาระบบทรัพย์สินทางปัญญา การส่งเสริมการสร้างสรรค์ การคุ้มครอง และการใช้ประโยชน์ในเชิงพาณิชย์ ซึ่งรวมถึงการส่งเสริมการถ่ายทอดเทคโนโลยี การคุ้มครองภูมิปัญญาท้องถิ่นและทรัพยากรชีวภาพของไทย

๔.๑๐ เรื่องอื่นๆ

หารือในเรื่องที่เป็นประโยชน์ต่อการค้าและการลงทุนของไทย

๔.๑๑ การดำเนินการต่อไป

หลังจากได้รับความเห็นชอบจากรัฐสภา รัฐบาลจะประกาศการเจรจาจัดทำความตกลงการค้าเสรีกับเปรูตามกำหนดการที่จะหารือระหว่างกัน โดยจะเจรจาภายในขอบเขตของการเจรจาในประเด็นต่างๆ ที่ได้รับความเห็นชอบจากรัฐสภา จะมีกลไกการหารือกับหน่วยงานที่เกี่ยวข้องและในการเจรจาจะประสานงานกับรัฐสภาอย่างใกล้ชิด จะเปิดโอกาสให้ผู้มีส่วนได้ส่วนเสียและประชาชนที่สนใจได้รับทราบความคืบหน้าในระหว่างการเจรจา เมื่อการเจรจาเสร็จสิ้นแล้วจะจัดให้มีการประเมินผลการเจรจา และในกรณีที่มีการปฏิบัติตามความตกลงก่อให้เกิดผลกระทบต่อประชาชนหรือผู้ประกอบการขนาดกลางและขนาดย่อม จะมีการดำเนินการแก้ไขหรือเยียวยา ผู้ได้รับผลกระทบนั้นอย่างรวดเร็ว เหมาะสมและเป็นธรรม ทั้งนี้ เพื่อให้การเจรจามีความรอบคอบครบถ้วนได้ผลประโยชน์ที่สมดุลต่อเกษตรกร ผู้ประกอบการ ผู้บริโภคและระบบเศรษฐกิจไทยโดยรวม

สาระสำคัญของพิธีสารระหว่าง ราชอาณาจักรไทย และ สาธารณรัฐเปรู
เพื่อเร่งเปิดเสรีการค้าสินค้าและอำนวยความสะดวกทางการค้า
(คณะรัฐมนตรี เป็นผู้เสนอ)

รัฐบาลแห่งราชอาณาจักรไทย และ สาธารณรัฐเปรู (ต่อไปเรียกว่า “คู่ภาคี”)

อ้างถึง กรอบความตกลงทางเศรษฐกิจระหว่างรัฐบาลแห่งราชอาณาจักรไทย และ สาธารณรัฐเปรูที่ทำไว้ ณ กรุงเทพฯ เมื่อวันที่ ๑๗ ตุลาคม ๒๐๐๓ (ต่อไปเรียกว่า “กรอบความตกลง”)

ยืนยัน เจตนาของคู่สัญญาที่จะพยายามลดภาษีสินค้าระหว่างคู่ภาคีเพิ่มขึ้น อำนวยความสะดวก สำหรับการเคลื่อนที่ของสินค้าในอาณาเขตของคู่ภาคี และเพิ่มความแข็งแกร่งและพัฒนาความเป็นหุ้นส่วนทางเศรษฐกิจระหว่างคู่ภาคี

ตระหนักถึง ความก้าวหน้าในการเจรจาการค้าระหว่างคู่ภาคีตามข้อ ๒ ของกรอบความตกลง

ปรารถนา ที่จะเร่งเปิดเสรีการค้าสินค้าระหว่างคู่ภาคี

ได้ตกลงกันดังนี้

ข้อ ๑ การลดภาษีสินค้า

๑. เพื่อเร่งทำให้เกิดผลประโยชน์ตามกรอบความตกลง คู่ภาคีตกลงใช้กฎสำหรับการยกเลิกภาษีศุลกากร ตามที่กำหนดในภาคผนวก ๑ กับผลิตภัณฑ์ที่ระบุไว้ในส่วนแนบ ๑ ของภาคผนวก ๑

๒. การลดอัตราภาษีศุลกากร และ/หรือ การยกเลิกภาษีศุลกากร ใช้เฉพาะกับสินค้าที่ระบุไว้ในส่วนแนบ ๑ : [รายการสินค้า] ของภาคผนวก ๑ ซึ่งคู่ภาคีได้ตกลงกันในเรื่องกฎแหล่งกำเนิดสินค้า ดังที่ได้บัญญัติไว้ในส่วนแนบ ๑ : [แหล่งกำเนิดสินค้า] ของภาคผนวก ๒

๓. ตารางลดและยกเลิกภาษีศุลกากรระบุไว้ในส่วนแนบ ๒ [ตารางภาษีศุลกากร] ของภาคผนวก ๑

ข้อ ๒ กฎแหล่งกำเนิดสินค้า

๑. คู่ภาคีตกลงที่จะกำหนดกฎแหล่งกำเนิดสินค้า และกระบวนการเพื่อให้ได้แหล่งกำเนิดสินค้าหนังสือรับรองแหล่งกำเนิดสินค้า การยืนยันและควบคุมแหล่งกำเนิดสินค้า ภายใต้ข้อ ๑ และภาคผนวกของข้อ ๑

๒. เพื่อประโยชน์แห่งการนี้ ให้ใช้กฎแหล่งกำเนิดสินค้าที่ระบุไว้ในภาคผนวก ๒ ที่คู่ภาคีได้ตกลงกัน

๓. คู่ภาคีตกลงที่จะเจรจาจากกฎแหล่งกำเนิดสินค้าต่อไป สำหรับสินค้าในส่วนแนบ ๑: [ตารางสินค้า] ของภาคผนวก ๑ สำหรับสินค้าที่ยังเจรจาไม่เสร็จ นอกจากนี้ คู่ภาคีตกลงที่จะเจรจาเพื่อจัดทำส่วนแนบ ๑ : [กฎแหล่งกำเนิดสินค้าเฉพาะ] ส่วนแนบ ๒ : [หนังสือรับรองแหล่งกำเนิดสินค้า] และ ส่วนแนบ ๓ : [แบบแสดงของผู้ผลิต] ต่อไป ผลของการเจรจาให้ถือเป็นส่วนหนึ่งของพิธีสารฉบับนี้ เมื่อภาคีได้ดำเนินการตามขั้นตอนภายในของตนแล้ว

ข้อ ๓ มาตรการปกป้อง

หากการลดหรือยกเลิกภาษีศุลกากรตามพิธีสารฉบับนี้ ทำให้เกิดเหตุการณ์ที่ไม่สามารถคาดการณ์ได้ โดยสินค้าของภาคีฝ่ายหนึ่งถูกนำเข้าไปในอาณาเขตของภาคีอีกฝ่าย จนเป็นเหตุ หรือในปริมาณที่เพิ่มขึ้น ซึ่งทำให้หรือคาดว่าจะทำให้ผู้ผลิตสินค้าดังกล่าวของภาคีผู้นำเข้าได้รับความเสียหายอย่างร้ายแรง ภาคีผู้นำเข้าสามารถระงับการให้สิทธิประโยชน์ตามพิธีสารนี้เป็นการชั่วคราวแต่จะต้องไม่เลือกปฏิบัติต่อการให้สิทธิประโยชน์ดังกล่าว และหลังจากที่ได้หารือกับภาคีอีกฝ่ายแล้วโดยจะต้องหารือให้เสร็จภายใน ๙๐ วันนับจากวันที่ได้แจ้งภาคีอีกฝ่าย หรือภายในระยะเวลาที่คู่ภาคีตกลง

ข้อ ๔ มาตรการสุขอนามัยและสุขอนามัยพืช

๑. คู่ภาคีตกลงที่จะอำนวยความสะดวกการค้าผลิตภัณฑ์เกษตรและอาหารที่ปลอดภัยระหว่างทั้งสองฝ่าย พัฒนาความร่วมมือระหว่างหน่วยงานรัฐของคู่ภาคี ซึ่งรับผิดชอบเรื่องมาตรการสุขอนามัยและ สุขอนามัยพืช และเพิ่มความเข้าใจร่วมกันเกี่ยวกับระเบียบและพิธีการที่เกี่ยวข้องของคู่ภาคี

๒. เพื่อประโยชน์ของข้อนี้ ให้คู่ภาคีใช้มาตรการสุขอนามัยและสุขอนามัยพืช (เอสพีเอส) ที่ระบุไว้ในภาคผนวก ๓

๓. ให้คู่ภาคีจัดตั้งคณะกรรมการการร่วม ประกอบด้วยตัวแทนของคู่ภาคี ซึ่งจะต้องประชุมภายในสามเดือนนับจากวันที่พิธีสารนี้มีผลใช้บังคับ และประชุมอย่างน้อยปีละครั้ง หรือตามที่คู่ภาคีตกลงกัน ให้คณะกรรมการร่วมพิจารณาทุกเรื่องที่เกี่ยวข้องกับการปฏิบัติตามบทบัญญัติเรื่องเอสพีเอสที่ระบุไว้ในภาคผนวก และให้มีหน้าที่ต่อไปนี้

(เอ) ตั้งคณะทำงานด้านเทคนิคตามความจำเป็น

(บี) ริเริ่ม พัฒนา และทบทวนการปฏิบัติตามข้อตกลงทางด้านเทคนิค ซึ่งขยายความ บทบัญญัติของภาคผนวกนี้

(ซี) ทบทวนและประเมินความรุดหน้าในการเข้าสู่ตลาดที่ภาคีมีผลประโยชน์สำคัญ

(ดี) พัฒนาความร่วมมือทางด้านเทคนิคในเรื่องมาตรการสุขอนามัยและสุขอนามัยพืช

๔. คณะกรรมการร่วมจะต้องปฏิบัติงานต่อไปภายใต้บทบัญญัติความตกลงเขตการค้าเสรีไทยและเปรู ซึ่งคู่ภาคีจะตกลงกันต่อไปตามกรอบความตกลง

ข้อ ๕ อุปสรรคทางเทคนิคต่อการค้า

๑. คู่ภาคีให้ประกันว่ามาตรฐาน ข้อตกลงทางเทคนิค กระบวนการประเมินความสอดคล้องของมาตรฐาน และการชั่งตวงวัด จะไม่ก่อให้เกิดอุปสรรคที่ไม่จำเป็นต่อการค้า

๒. เพื่อประโยชน์แห่งข้อนี้ ให้ใช้บทบัญญัติว่าด้วยอุปสรรคทางเทคนิคต่อการค้า ที่ระบุในภาคผนวก ๔

๓. จุดประสานงานเพื่อประโยชน์แห่งข้อนี้ได้แก่

(เอ) ในกรณีประเทศไทย สำนักงานมาตรฐานผลิตภัณฑ์อุตสาหกรรม

(บี) ในกรณีประเทศเปรู กระทรวงการค้าต่างประเทศและการท่องเที่ยว

ข้อ ๖ วิธีการศุลกากร

๑. คู่ภาคีได้ตกลงเรื่องวิธีการศุลกากรตามที่ระบุไว้ในภาคผนวก ๕ เพื่อส่งเสริมวัตถุประสงค์ของของพิธีสารฉบับนี้ โดยลดความซับซ้อนของวิธีการศุลกากรที่หน่วยงานศุลกากรของคู่ภาคีใช้ และให้ประกันว่าจะใช้วิธีการดังกล่าวอย่างเหมาะสมกับการค้าระหว่างคู่ภาคี

๒. คู่ภาคีตกลงว่าหน่วยงานศุลกากรของทั้งสองฝ่าย จะต้องให้ความช่วยเหลือซึ่งกันและกัน เพื่อป้องกันการละเมิดกฎหมายศุลกากร และป้องกันเศรษฐกิจ การคลัง สังคม และผลประโยชน์ทางการค้าของภาคีแต่ละประเทศ และเพื่อให้ประกันว่าหน่วยงานศุลกากรของคู่ภาคีเก็บภาษีศุลกากรอย่างเหมาะสมและมีประสิทธิภาพ

ข้อ ๗ ความโปร่งใส

คู่ภาคีตกลงให้ประกันว่าจะใช้บังคับกฎหมายและกฎระเบียบด้วยความโปร่งใส ให้สอดคล้องกับบทบัญญัติที่ระบุไว้ในภาคผนวก ๖

ข้อ ๘ กลไกระงับข้อพิพาท

๑. คู่ภาคีตกลงที่จะกำหนดวิธีพิจารณาและกลไกเพื่อใช้ระงับข้อพิพาทที่เกิดขึ้นระหว่างคู่ภาคีเกี่ยวกับการตีความ การใช้ หรือการปฏิบัติตามพิธีสารนี้และภาคผนวกของพิธีสารนี้

๒. วิธีพิจารณาและกลไกระงับข้อพิพาทดังกล่าว ให้เป็นไปตามบทบัญญัติที่ระบุไว้ในภาคผนวก ๗

ข้อ ๙ การตั้งคณะกรรมการร่วม

๑. ให้ตั้งคณะกรรมการร่วมเพื่อประกันการปฏิบัติตามพิธีสารนี้และภาคผนวกของพิธีสารนี้
อย่างเหมาะสม และเพื่อทบทวนความสัมพันธ์และความเป็นหุ้นส่วนทางเศรษฐกิจระหว่างคูภาคีเป็นระยะๆ

๒. คณะกรรมการร่วมอาจประชุมกันในระดับรัฐมนตรีหรือเจ้าหน้าที่อาวุโส แล้วแต่คูภาคี
จะตกลงกัน

๓. ภาคีแต่ละฝ่ายจะต้องแต่งตั้งผู้แทนของตน

(เอ) ในกรณีเปรู ให้กระทรวงการค้าต่างประเทศและท่องเที่ยวแต่งตั้งเจ้าหน้าที่
อาวุโส

(บี) ในกรณีไทย ให้กระทรวงพาณิชย์แต่งตั้งเจ้าหน้าที่อาวุโส

ข้อ ๑๐ บทสุดท้าย

๑. ภาคีแต่ละฝ่ายจะต้องแจ้งให้อีกฝ่ายหนึ่งทราบ เมื่อตนได้ดำเนินการตามกระบวนการ
ภายในของตนเพื่อให้พิธีสารมีผลใช้บังคับ

๒. ให้พิธีสารฉบับนี้ มีผลใช้บังคับในวันที่ได้รับแจ้งจากภาคีที่แจ้งภายหลัง และให้มีผลใช้
บังคับจนกว่าความตกลงเปิดเสรีทางการค้าระหว่าง ราชอาณาจักรไทย และ สาธารณรัฐเปรู มีผลใช้บังคับ

เพื่อเป็นพยานแห่งการนี้ ผู้ลงนามเป็นผู้ได้รับมอบอำนาจจากรัฐบาลของตนโดยถูกต้อง ได้ลง
นามในพิธีสารนี้

ทำ ณ เมืองปูซาน สาธารณรัฐเกาหลี เมื่อวันที่ ๑๙ พฤศจิกายน ๒๐๐๕ เป็นคู่ฉบับ เป็น
ภาษาไทยภาษาสเปน และภาษาอังกฤษ ทุกฉบับมีศักดิ์และสิทธิ์เท่าเทียมกัน ในกรณีที่มีข้อแตกต่างกันเรื่อง
การตีความ ให้ถือฉบับภาษาอังกฤษเป็นสำคัญ

**สาระสำคัญของพิธีสารเพิ่มเติมพิธีสารระหว่างราชอาณาจักรไทย กับสาธารณรัฐเปรู
เพื่อเร่งเปิดเสรีการค้าสินค้าและอำนวยความสะดวกทางการค้า
(คณะรัฐมนตรี เป็นผู้เสนอ)**

รัฐบาลแห่งราชอาณาจักรไทย กับรัฐบาลแห่งสาธารณรัฐเปรู (ซึ่งต่อไปนี้จะเรียกว่า “คู่ภาคี”)

ระลึกถึง กรอบความตกลงว่าด้วยความเป็นหุ้นส่วนเศรษฐกิจที่ใกล้ชิดยิ่งขึ้น ระหว่างราชอาณาจักรไทย กับสาธารณรัฐเปรู ทำขึ้น ณ กรุงเทพมหานคร ประเทศไทย เมื่อวันที่ ๑๗ ตุลาคม ค.ศ. ๒๐๐๓ (ซึ่งต่อไปนี้จะเรียกว่า “กรอบความตกลง”)

ระลึกต่อไปถึง พิธีสารระหว่างราชอาณาจักรไทย กับสาธารณรัฐเปรู เพื่อเร่งเปิดเสรีการค้าสินค้าและอำนวยความสะดวกทางการค้า ทำขึ้น ณ เมืองปูซาน สาธารณรัฐเกาหลี เมื่อวันที่ ๑๙ พฤศจิกายน ค.ศ. ๒๐๐๕ (ซึ่งต่อไปนี้จะเรียกว่า “พิธีสาร”) ซึ่งเป็นไปตามพันธกรณีของคู่ภาคี เพื่อเปิดเสรีทางการค้าสินค้า ภายใต้ข้อ ๒ ของกรอบความตกลง

ยอมรับว่า วรรค ๓ ของข้อ ๒ ของพิธีสารบัญญัติว่าคู่ภาคีตกลงที่จะดำเนินการเจรจาเรื่องกฎเฉพาะเกี่ยวกับถิ่นกำเนิดสินค้าและประเด็นอื่นที่เกี่ยวข้อง โดยที่ผลของการเจรจาดังกล่าวถือเป็นส่วนหนึ่งของพิธีสารเมื่อได้รับความเห็นชอบจากคู่ภาคีตามกระบวนการภายในของแต่ละคู่ภาคี

รับทราบ ความสำเร็จของการเจรจาเรื่องกฎเกี่ยวกับถิ่นกำเนิดสินค้านี้ระหว่างคู่ภาคี ซึ่งเป็นไปตามวรรค ๓ ของข้อ ๒ ของพิธีสาร

ยืนยัน เจตนาของคู่ภาคีที่จะอนุญาตให้มีความยืดหยุ่นที่จำกัดในการปฏิบัติตามตารางภาษีของคู่ภาคีซึ่งปรากฏอยู่ตามบัญชีแนบท้าย ๒ ของภาคผนวก ๑ ของพิธีสาร

ปรารถนา ที่จะเร่งให้เกิดผลประโยชน์จากการเปิดเสรีในการค้าสินค้านี้ระหว่างคู่ภาคี

ได้ตกลงกันดังต่อไปนี้

ข้อ ๑ กฎเกี่ยวกับถิ่นกำเนิดสินค้า

คู่ภาคีตกลงที่จะกำหนดกฎเกี่ยวกับถิ่นกำเนิดสินค้าและกระบวนการสำหรับคุณสมบัติ การรับรองการตรวจสอบและการควบคุมถิ่นกำเนิดสินค้าตามที่กำหนดในบัญชีแนบท้าย ๑ (รวมถึง หมายเหตุหลัก)

๒ และ ๓ ซึ่งปรากฏตามเอกสารแนบ ๑ ๒ และ ๓ ของพิธีสารเพิ่มเติมพิธีสารระหว่างราชอาณาจักรไทยกับสาธารณรัฐเปรู เพื่อเร่งเปิดเสรีทางการค้าสินค้าและอำนวยความสะดวกทางการค้า (ซึ่งต่อไปนี้เรียกว่า “พิธีสารเพิ่มเติม”)

ข้อ ๒ ตารางภาษี

บัญชีแนบท้าย ๒ (ตารางภาษี) ของภาคผนวก ๑ (การค้าสินค้า) จะถูกแทนที่โดยบัญชีแนบท้าย ๒ ใหม่ (ตารางภาษี) ซึ่งปรากฏตามเอกสารแนบ ๔ ของพิธีสารเพิ่มเติมนี้

ข้อ ๓ บทบัญญัติสุดท้าย

๑. พิธีสารเพิ่มเติมฉบับนี้ และเอกสารแนบ ถือเป็นส่วนหนึ่งของพิธีสาร
๒. การเลิกภาษีจะมีผลบังคับใช้หลังจากคู่ภาคีดำเนินการตามกระบวนการภายในของแต่ละฝ่ายเสร็จสิ้น แล้ว
๓. คู่ภาคีจะต้องเข้าร่วมหารือเพื่อพิจารณาการทบทวนที่จำเป็น สำหรับการปรับเปลี่ยนเป็นพิกัดอัตราศุลกากรระบบฮาร์โมนีในปี ค.ศ. ๒๐๐๕ ซึ่งรวมถึงบัญชีแนบท้าย ๑ ของพิธีสารเพิ่มเติมฉบับนี้

๔. ภาคีแต่ละฝ่ายจะต้องแจ้งภาคีอีกฝ่ายหนึ่งว่าได้ดำเนินการตามกระบวนการภายในของตน สำหรับการมีผลใช้บังคับของพิธีสารเพิ่มเติมนี้เสร็จสิ้น แล้ว

๕. พิธีสารเพิ่มเติมนี้จะมีผลบังคับใช้ ๓๐ วันหลังจากวันที่ได้รับการแจ้งจากฝ่ายที่แจ้งภายหลังตามวรรค ๔ และพิธีสารเพิ่มเติมฉบับนี้จะมีผลบังคับใช้จนกระทั่งถึงวันที่ความตกลงการค้าเสรี เปรู-ไทย มีผลบังคับใช้ เว้นแต่จะได้มีการระบุไว้เป็นอย่างอื่นในความตกลงฉบับต่อมาระหว่างคู่ภาคี

เพื่อเป็นพยานแก่การนี้ ผู้ลงนามท้ายนี้ซึ่งได้รับมอบอำนาจโดยถูกต้องจากรัฐบาลของตน ได้ลงนามในพิธีสารเพิ่มเติมพิธีสารระหว่างราชอาณาจักรไทย กับสาธารณรัฐเปรู เพื่อเร่งเปิดเสรีการค้าสินค้าและอำนวยความสะดวกทางการค้า

ทำ ที่กรุงฮานอย ประเทศสาธารณรัฐสังคมนิยมเวียดนาม เมื่อวันที่ ๑๖ พฤศจิกายน ๒๕๔๔ เป็นคู่ฉบับเป็นภาษาไทย ภาษาสเปน และภาษาอังกฤษ โดยทุกฉบับใช้เป็นหลักฐานได้เท่าเทียมกัน ในกรณีที่มีความแตกต่างกันในการตีความ ให้ใช้ฉบับภาษาอังกฤษเป็นสำคัญ

ข้อมูลพื้นฐานประเทศเปรู

เปรูเป็นประเทศในลาตินอเมริกาซึ่งมีที่ตั้งทางภูมิศาสตร์เหมาะสมที่สุดแห่งหนึ่งที่จะเป็นช่องทางกระจายสินค้าไทยไปยังตลาดต่างๆในทวีปอเมริกาใต้ การค้าระหว่างไทยกับละตินอเมริกานั้นมีศักยภาพที่จะขยายตัวต่อไปอีกมาก เนื่องจากปัจจุบันการค้าระหว่างไทยกับลาตินอเมริกายังมีมูลค่าต่ำเมื่อเทียบกับการค้าของไทยกับภูมิภาคอื่นๆของโลก

นอกจากนี้ โอกาสของการลงทุนในเปรูยังคงเปิดกว้างอยู่มาก โดยที่เปรูเป็นประเทศที่อุดมสมบูรณ์ด้วยทรัพยากรทางธรรมชาตินานาชนิด เช่น แร่ทองแดง เงิน ทองคำ น้ำมันปิโตรเลียม ทรัพยากรประมง รวมถึงทรัพยากรการท่องเที่ยวและวัฒนธรรม ซึ่งรัฐบาลเปรูมีนโยบายให้การสนับสนุนการลงทุนจากต่างชาติ โดยเห็นได้อย่างชัดเจนจากนโยบายเปิดเสรีการลงทุนมาตั้งแต่ปี ๒๕๓๓ ซึ่งทำให้เกิดบรรยากาศที่ดีของการลงทุนในเปรู อย่างไรก็ตาม เปรูยังคงเป็นตลาดที่ใหม่ ซึ่งทั้งภาครัฐและเอกชนไทยยังมีข้อมูลด้านการค้าและการลงทุนน้อยอยู่นอกจากนี้ยังมีปัจจัยแวดล้อมอื่นๆ ที่ต้องนำมาประกอบการตัดสินใจในการค้าการลงทุนของเอกชน ดังนั้น การศึกษาหาข้อมูลเพิ่มเติมเกี่ยวกับตลาดแห่งนี้ จึงมีความสำคัญและจำเป็นอย่างยิ่งต่อการขยายความสัมพันธ์ทางเศรษฐกิจระหว่างประเทศทั้งสอง

จากความสำคัญของเปรูในการเป็นประตูสู่ภูมิภาคลาตินอเมริกา และโอกาสในการลงทุนที่ยังเปิดกว้างแก่นักลงทุนไทย ได้นำมาสู่แนวคิดในการจัดตั้งเขตการค้าเสรีระหว่างไทยและเปรู โดยมีจุดเริ่มต้นจากการหารือสองฝ่ายระหว่าง พ.ต.ท.ทักษิณ ชินวัตร และประธานาธิบดี Alejandro Toledo แห่งสาธารณรัฐเปรูในช่วงการประชุมผู้นำเอเปค (APEC) เมื่อเดือนตุลาคม ๒๕๔๕ ณ ประเทศเม็กซิโก โดยผู้นำทั้งสองได้หารือกันถึงความเป็นไปได้ในการจัดตั้ง FTA (Free Trade Area) ระหว่างไทยและเปรู ซึ่งหลังจากนั้นรัฐมนตรีว่าการกระทรวงพาณิชย์ไทยได้มีหนังสือถึงรัฐมนตรีว่าการกระทรวงการต่างประเทศและการท่องเที่ยวของเปรู เสนอให้มีการจัดประชุมระดับเจ้าหน้าที่อาวุโสในเรื่องดังกล่าวโดยเร็ว

| | |
|------------------|---|
| ที่ตั้ง | เปรูตั้งอยู่ในทวีปอเมริกาใต้ริมฝั่งมหาสมุทรแปซิฟิก ทิศเหนือติดกับเอกวาดอร์ และโคลอมเบีย ทิศตะวันออกติดบราซิลและโบลิเวีย ทิศใต้ติดประเทศชิลี ทิศตะวันตกติดมหาสมุทรแปซิฟิก (ดูแผนที่ประกอบ) |
| ขนาด | มีพื้นที่ทั้งหมด ๑,๒๘๕,๒๒๐ ตารางกิโลเมตร หรือใหญ่กว่าประเทศไทย ๒.๕ เท่า |
| ภูมิประเทศ | มีที่ราบริมทะเลด้านตะวันตกจากแนวชายฝั่งทะเล ๒,๔๑๔ กิโลเมตร ทางตอนกลางของประเทศมีเทือกเขาแอนดิส และพื้นที่ลุ่มป่าอเมซอน |
| ภูมิอากาศ | ร้อนชื้นทางตะวันออก แห้งแล้งแบบทะเลทรายทางตะวันตก และหนาวเย็นบริเวณแนวเทือกเขาแอนดิส |
| ประชากร | ๒๙.๖ ล้านคน (พ.ศ.๒๕๕๒) |
| ภาษาราชการ | สเปน และ Quechua |
| เมืองหลวง | ลิมา |
| สกุลเงิน | Nuevo sol (PEN) อัตราประมาณ ๓.๔๘ PEN ต่อ ๑ USD หรือประมาณ ๑๒ บาท ต่อ ๑ PEN (Sep.๒๐๐๓) |
| ทรัพยากรธรรมชาติ | ทองแดง เงิน ทอง ปีโตรเลียม ก๊าซธรรมชาติ ป่าไม้ ประมง เหล็ก ถ่านหิน ฟอสเฟต โปแตสเซียม พลังงานน้ำ |
| ภัยธรรมชาติ | แผ่นดินไหว คลื่นยักษ์ (Tsunami) น้ำท่วม ดินถล่ม ภูเขาไฟระเบิด |

ที่มา :เขตการค้าเสรีไทย-เปรูความเป็นไปได้และประโยชน์ต่อประเทศไทย. รายงานการศึกษา Peru.กรมเจรจาการค้าระหว่างประเทศ.กระทรวงพาณิชย์.สืบค้นจาก <http://www.thaifta.com/thaifta/Home/รายงานการศึกษา/tabid/55/Default.aspx>.
[ข้อมูลออนไลน์].สืบค้นวันที่ ๑๔ พฤศจิกายน ๒๕๕๔.

การเป็นสมาชิกองค์การระหว่างประเทศ

APEC, CAN, FAO, G-๑๕, G-๒๔, G-๗๗, IADB, IAEA, World Bank, ICAO, ICC, ICFTU, IDA, IFAD, IFC, IFRCS, IHO, ILO, IMF, IMO, Interpol, IOC, IOM, ISO, ITU, LAES, LAIA, MONUC, NAM, OAS, OPANAL, OPCW, PCA, RG, SCN, United Nations, UNCTAD, UNESCO, UNIDO, UNMEE, UNMIL, UPU, WCL, WCO, WFTU, WHO, WIPO, WMO, WTO

ข้อมูลด้านเศรษฐกิจของเปรู^๖

ภาพรวม

สภาพภูมิประเทศที่หลากหลายของประเทศเปรูทำให้เปรูเป็นประเทศที่มีทรัพยากรธรรมชาติที่อุดมสมบูรณ์ โดยเฉพาะทรัพยากรแร่ โลหะ ทองแดง เงิน ทองคำ บีโตรเลียม ป่าไม้ และทรัพยากรประมง แต่เปรูยังขาดศักยภาพในการแปรรูปทรัพยากรเหล่านี้ อีกทั้งความผันผวนทางด้านราคาในตลาดโลกของแร่และโลหะซึ่งเป็นทรัพยากรหลักของประเทศเปรู ประกอบกับความขาดแคลนโครงสร้างพื้นฐานจึงเป็นอุปสรรคต่อการพัฒนาทางการค้าและการลงทุน

แต่ในหลายปีที่ผ่านมาสภาพเศรษฐกิจของประเทศเปรูได้มีการขยายตัวเพิ่มมากขึ้นอย่างต่อเนื่องอันเนื่องมาจากการส่งออกแร่ โลหะ สิ่งทอ และผลิตภัณฑ์ทางการเกษตร ตั้งแต่ปี ๒๕๔๕-๒๕๔๙ มูลค่าของผลิตภัณฑ์มวลรวมภายในประเทศหรือ GDP ได้มีการขยายตัวเพิ่มมากกว่า ๔ % ต่อปี อันเนื่องมาจากอัตราการแลกเปลี่ยนที่คงที่และระดับอัตราเงินเฟ้อที่ต่ำ ในปี ๒๕๕๑ GDP ของเปรูมีอัตราการขยายตัวถึง ๙.๘% โดยมีปัจจัยสนับสนุนต่างๆ ได้แก่ สินค้าแร่และโลหะมีราคาสูงในตลาดโลก และนโยบายเร่งเปิดเสรีทางการค้าของรัฐบาลปัจจุบัน อย่างไรก็ตาม ในปี ๒๕๕๒ คาดว่า GDP ของเปรูจะลดลงเหลือเพียงร้อยละ ๑.๓ เนื่องจากผลกระทบของวิกฤตเศรษฐกิจโลก รวมทั้งราคาสินค้าแร่โลหะที่มีแนวโน้มลดลงในตลาดโลก

ดัชนีเศรษฐกิจ

- ตัวชี้วัดทางเศรษฐกิจต่างๆ (ประมาณการปี ๒๕๕๒)

GDP (Purchasing Power parity): ๒๕๓ พันล้านเหรียญสหรัฐ

GDP (Official Exchange Rate): ๑๒๘.๙ พันล้านเหรียญสหรัฐ

GDP-Real Growth Rate: ๐.๙ %

^๖ ที่มา : ข้อมูลพื้นฐานเปรู, กรมเจรจาการค้าระหว่างประเทศ, สืบค้นจาก <http://www.thaifita.com/thaifita/Home/บทความ/taid/62/ct/Details/mid/433/ItemID/5519/Default.aspx>. [ข้อมูลออนไลน์]. สืบค้นวันที่ ๑๔ พฤศจิกายน ๒๕๕๔.

GDP per capita (PPP): ๘,๖๐๐ เหรียญสหรัฐ

GDP by sector: เกษตร ๘.๒ % อุตสาหกรรม ๒๕.๑ % บริการ ๕๔.๕ % (ประมาณการปี

๒๕๕๒)

กำลังแรงงาน: จำนวน ๑๐.๒ ล้านคน

สาขาเกษตร: ๐.๗ % สาขาอุตสาหกรรม: ๒๓.๘% สาขาบริการ: ๗๕.๕ % (ประมาณการปี

๒๕๕๘)

อัตราการว่างงาน: ๙ % (ประมาณการปี ๒๕๕๒)

จำนวนประชากรที่ต่ำกว่าเส้นยากจน: ๔๔.๕% (ประมาณการปี ๒๕๔๙)

รายได้ครัวเรือนหรือการบริโภค ต่ำสุด ๑๐% : ๑.๕% สูงสุด ๑๐%: ๓๗.๙% (ประมาณการปี

๒๕๔๙)

อัตราเงินเฟ้อ: ๑.๒ % (๒๕๕๒ est.)

การลงทุน: ๒๐.๘% of GDP (๒๕๕๒ est.)

งบประมาณ: รายได้: ๓๓.๕๕ พันล้านเหรียญสหรัฐ รายจ่าย: ๓๗.๙๗ พันล้านเหรียญสหรัฐ (๒๕๕๒ est.)

- สาขาการผลิตที่สำคัญ

สินค้าเกษตร: หน่อไม้ฝรั่ง กาแฟ โกโก้ ฝ้าย น้ำตาล ข้าว มันฝรั่ง ข้าวโพด เนื้อไก่ ปลา

สินค้าอุตสาหกรรม: เหมืองแร่ เหล็ก สินแร่โลหะต่างๆ ปีโตรเลียม ก๊าซธรรมชาติ

ประมง สิ่งทอ อาหารสำเร็จรูป

- ดุลบัญชีเดินสะพัด (Current Account Balance): ขาดดุล ๘๑๗ ล้านเหรียญสหรัฐ

- การค้าระหว่างประเทศ (มกราคม - ธันวาคม ๒๕๕๒)

การส่งออก: ๒๖.๔ พันล้านเหรียญสหรัฐ

สินค้าส่งออก: อัญมณี โลหะ สินแร่ เศษแร่ ถ่านหิน ทองแดง น้ำมันดิบ เชื้อเพลิงธรรมชาติ

อาหารสัตว์ สิ่งทอ เครื่องเทศ กาแฟ และชา

ตลาดส่งออกที่สำคัญ: สหรัฐอเมริกา ๑๗.๑ % จีน ๑๕.๓ % สวิตเซอร์แลนด์ ๑๔.๗ %

แคนาดา ๘.๕ % ญี่ปุ่น ๕.๑ % โดยไทยเป็นตลาดส่งออกอันดับที่ ๓๗ สัดส่วนตลาด ๐.๑๙ %

การนำเข้า: ๒๑.๙ พันล้านเหรียญสหรัฐ

สินค้านำเข้า: เครื่องจักร น้ำมันดิบ เครื่องใช้ไฟฟ้า รถยนต์ พลาสติก เหล็กและเหล็กกล้า

แหล่งนำเข้าที่สำคัญ: สหรัฐอเมริกา ๑๙.๙ % จีน ๑๔.๙ % บราซิล ๗.๗%, เอกวาดอร์ ๔.๗%,

ชิลี ๔.๖ % โดยไทยเป็นแหล่งนำเข้าอันดับที่ ๒๓ สัดส่วน ๐.๘๘ %

- ข้อมูลอื่นๆ

เงินสำรองเงินตราต่างประเทศ: ๒๙.๗๕ พันล้านเหรียญสหรัฐ

หนี้สิน (ภายนอกประเทศ): ๓๐.๐๔ พันล้านเหรียญสหรัฐ

สกุลเงิน (รหัสย่อ): nuevo sol (PEN)

อัตราแลกเปลี่ยน: ๑ US dollar = ๒.๘๘ PEN

ปีงบประมาณ: มกราคม - ธันวาคม

นโยบายด้านการค้าการลงทุนของเปรู^๖

นโยบายการค้ารายสาขา

ภาคการเกษตร กระทรวงเกษตรเป็นผู้รับผิดชอบนโยบายด้านการเกษตรที่เน้นการส่งเสริมด้านเทคโนโลยี และยกระดับมาตรฐานการครองชีพของเหล่าเกษตรกรและประชากรในแถบชนบท ตั้งแต่ต้นปี ๒๐๐๗ กระทรวงเกษตรได้ตั้งคณะทำงานเพื่อรับผิดชอบการปฏิบัติตามนโยบายการพัฒนาภาคเกษตรของรัฐบาล กระทรวงเกษตรเผยว่าโดยทั่วไปแล้วการแข่งขันของภาคเกษตรและความสามารถในการทำกำไรค่อนข้างต่ำสะท้อนให้เห็นถึงการจำกัดการเข้าสู่ตลาด ข้อมูลและด้านการเงิน เงินลงทุนไม่เพียงพอ ไม่มีที่ดินทำกินของตนเองและระบบภาษีหน่วยงานของเปรูชี้แจงว่านโยบายของรัฐสำหรับการพัฒนาด้านการเกษตรเป็นกลยุทธ์ระยะยาวที่พยายามแก้ไข ปัญหาของแต่ละภาคอุตสาหกรรมและเพื่อให้เกิดการเติบโตที่ยั่งยืนหาประโยชน์จากตลาดต่างประเทศแลปรับปรุง การกระจายรายได้

ภาคประมง มีบทบาทสำคัญต่อการส่งออกของประเทศ ไม่มีการกำหนดข้อบังคับการถือหุ้นของนักลงทุนต่างชาติในภาคประมงหรือบริษัทแปรรูปผลผลิตจากทะเล แต่เรือของต่างชาติจะได้รับอนุญาตให้จับปลาได้ในบางเขตเท่านั้น

ภาคอุตสาหกรรมเหมืองแร่และผลผลิตจากไฮโดรคาร์บอน ได้รับอิทธิพลจากภาครัฐที่ส่งเสริมการลงทุน ด้านนี้ สัดส่วนการส่งออกแร่ธาตุ เหล็กและน้ำมันเชื้อเพลิงต่อการส่งออกทั้งหมดเพิ่มขึ้นจากร้อยละ ๕๕ ในปี ๒๐๐๐ เป็นร้อยละ ๗๒ ในปี ๒๐๐๖ นับตั้งแต่ปลายปี ๒๐๐๖ รัฐบาลก็กระตุ้นให้บริษัทขุดเจาะเหมืองแร่ทำโครงการเพื่อสังคมและสาธารณูปโภค การส่งออกก๊าซธรรมชาติจากแหล่งสำรองในโครงการของ Camisea ซึ่งเป็นโครงการที่ใหญ่ที่สุดในเปรูถูกวางเงื่อนไขให้ขายก๊าซธรรมชาติให้แก่ตลาดภายในประเทศเป็นเวลาถึง ๒๐ ปี กำแพงภาษีของภาคลดลงจากร้อยละ ๑๓ ในปี ๑๙๙๙ ลงเหลือร้อยละ ๗.๒ ในเดือนเมษายน ปี ๒๐๐๗ พร้อมกับประสิทธิภาพของแรงงานที่เพิ่มสูงขึ้น อย่างไรก็ตามกำแพงภาษีโดยเฉลี่ยในอุตสาหกรรมผลิตภัณฑ์ทำจากนม รองเท้า กระดาษ น้ำตาลและเสื้อผ้าสูงถึงร้อยละ ๓๐ - ๕๐

^๖ ที่มา : ศูนย์ข้อมูลการค้าระหว่างประเทศ สำนักงานยุทธศาสตร์การพาณิชย์ กระทรวงพาณิชย์ สืบค้นจาก

http://otp.moc.go.th/index.php?menu_section=sam สืบค้นวันที่ ๑๔ พฤศจิกายน ๒๕๕๔.

ภาคบริการ เปรูมีพันธะที่จะต้องเปิดเสรีใน ๑๒ สาขาการบริการ รวมถึงภาคโทรคมนาคมและภาคการเงิน ในการเจรจาอบอูร์กวัย ในการเจรจารองโตฮา เปรูเสนอแผนการลดภาษีในปี ๒๐๐๓ และเสนอแผนแก้ไขอีกครั้ง ในปี ๒๐๐๕ ตั้งแต่ปี ๒๐๐๐ การเปิดเสรีกิจการโทรคมนาคมมีความก้าวหน้าขึ้น แม้ว่าบริษัทเอกชนแห่งหนึ่งจะเข้าเป็นผู้ถือหุ้นหลักในหลายบริษัทในตลาด แต่ปัจจุบันคุณภาพของการให้บริการสูงขึ้นและราคาอัตราค่าโทรลดลง อย่างไรก็ตามข้อบังคับของภาคอุตสาหกรรมนี้ก็ยังเป็นอุปสรรคการเข้าสู่ตลาดของผู้เข้ามาใหม่อยู่มาก ต่างชาติสามารถเข้าถือหุ้นในกิจการโทรคมนาคมได้ไม่เกินร้อยละ ๕๐ ของจำนวนหุ้นทั้งหมดหรือจำนวนผู้ถือหุ้นทั้งหมด

ภาคธนาคาร การลงทุนของต่างชาติจะได้รับการปฏิบัติตามหลักการปฏิบัติเยี่ยงคนชาติแต่อาจจะมีข้อห้ามบางประการ หากการดำเนินธุรกรรมก่อให้เกิดความเสียหายต่อสังคมโดยรวม ยิ่งไปกว่านั้น หากธนาคารต่างชาติต้องปิดกิจการลง สินทรัพย์ของธนาคารในสาขาเปรูทั้งหมดจะต้องถูกนำมาชดใช้ให้แก่เจ้าหน้าที่ชาวเปรูและชาวต่างชาติที่มีภูมิสำเนาในเปรู เปรูกำหนดภาษีในแต่ละธุรกรรมทางการเงินที่ร้อยละ ๐.๐๘ แต่ว่ากำลังวางแผนจะลดภาษีลง

ตั้งแต่ปี ๒๐๐๐ มีการพัฒนาภาวะระเบียบในกิจการขนส่งมากขึ้น แต่กิจกรรมบางอย่างก็ยังเผชิญกับปัญหา ด้านสาธารณูปโภคอยู่ ในภาคการขนส่งทางทะเล การบริการด้านการเดินเรือตามแถบชายฝั่งถูกสงวนไว้ให้กับเรือของเปรูที่มีชาวเปรูเป็นผู้ถือหุ้นใหญ่ เท่านั้น กองทัพเรือของเปรูเป็นผู้ขนส่งไฮโดรคาร์บอนร้อยละ ๒๕ เป็นอย่างน้อย เนื่องจากไฮโดรคาร์บอนถูกห้ามขนส่งทางบก ถึงแม้ว่าเส้นทางเดินเรือส่วนใหญ่จะเปิดเสรี การเดินเรือของต่างชาติก็อาจถูกจำกัดด้วยหลักการทางกฎหมายบางประการ

ด้านการขนส่งทางอากาศ ต่างชาติสามารถเข้าถือหุ้นกิจการได้เพียงร้อยละ ๔๙ ของส่วนหุ้นทั้งหมดเมื่อตอนเริ่มกิจการ แต่สามารถเข้าถือหุ้นเพิ่มได้ถึงร้อยละ ๗๐ หากกิจการเปิดให้บริการมาเกินกว่า ๖ เดือน บริษัทของเปรูที่ต้องการขออนุญาตบินระหว่างประเทศจะต้องให้บริการการบินภายในประเทศด้วยสำหรับอาชีพที่ต้องมีความเชี่ยวชาญ (Professions) ๒๒ อาชีพ เช่น วิศวกร นักบัญชี หนายความ ฯลฯ จำเป็นจะต้องได้รับการรับรองจากองค์กรกลางเพื่อที่จะสามารถประกอบอาชีพนั้นๆได้

ปัญหาการบริการขนส่งของเปรู

การศึกษาของธนาคารโลกในปี ๒๐๐๑ ระบุว่าเปรูยังขาดประสิทธิภาพเกี่ยวกับ

-การให้บริการขนส่งสินค้ายังไม่มีคุณภาพ เนื่องจากพาหนะให้บริการอยู่ในสภาพที่เก่า ทำให้ไม่สามารถเชื่อถือบริการได้

- พาหนะที่ใช้บรรทุกสินค้าที่ต้องการรักษาอุณหภูมิระหว่างการขนส่งไม่เพียงพอ มีข้อมูลแสดงว่าไม่ถึงครึ่งของสินค้าที่เก็บเกี่ยวถูกส่งถึงตลาด

-ขาดแคลนผู้ประกอบการขนส่ง ดังนั้น ต้นทุนที่เกิดจากการขนส่งโดยตรงและการประกันภัยจึงสูงกว่าประเทศเพื่อนบ้าน นอกจากนี้ ยังมีค่าใช้จ่ายที่เกิดจากความน่าเชื่อถือ เวลาในการขนส่งและความเสียหายที่เกิดจากการขนส่ง

- การดำเนินการของท่าเรือไม่มีประสิทธิภาพ ทำให้เกิดความล่าช้า ท่าเรือ El Callao เป็นท่าเรือที่มีประสิทธิภาพต่ำเป็นที่ ๒ ของภูมิภาคนี้ (รองจาก Puerto Cabello ในเวเนซุเอล่า)
- การเชื่อมต่อของโครงสร้างพื้นฐานไม่มีประสิทธิภาพ โดยเฉพาะถนนที่เชื่อมต่อกับท่าเรือและสนามบิน และถนนมีสภาพที่ไม่ดีและไม่มีการซ่อมบำรุงที่ดี ทำให้เกิดความล่าช้า
- ไม่มีศูนย์การกระจายสินค้าที่มีประสิทธิภาพ

นโยบายด้านการลงทุนของเปรู

นับตั้งแต่ปี ๑๙๙๑ เปรูก็เปิดเสรีการลงทุน โดยที่ทุกภาคเศรษฐกิจเปิดเสรีให้กับเงินลงทุนจากต่างชาติ ยกเว้นข้อยกเว้นตามรัฐธรรมนูญในเรื่องสิทธิความเป็นเจ้าของของต่างชาติในทรัพยากรธรรมชาติภายในรัศมี ๕๐ กิโลเมตร จากชายแดนของเปรู อย่างไรก็ตามข้อห้ามนี้อาจได้รับการยกเว้นเป็นกรณีไป

นักลงทุนจากต่างประเทศไม่ต้องขออนุญาตหรือลงทะเบียนเพื่อเข้ามาลงทุนในเปรูและไม่มีการกำหนดขนาดการลงทุนขั้นต่ำ ไม่มีการกำหนดอัตราส่วนความเป็นเจ้าของหรือการควบคุมการบริหารจัดการในทุกรูปแบบการลงทุน มีข้อกำหนดว่า หากพนักงานเป็นหุ้นส่วนความเป็นเจ้าของถึงร้อยละ ๑๐ ของทั้งหมดบริษัทจะเป็นบริษัทเอกชน แต่อย่างไรก็ตามข้อกำหนดนี้ถูกบังคับใช้กับทั้งบริษัทต่างชาติและบริษัทสัญชาติเปรู ไม่มีข้อบังคับเรื่องผลการดำเนินงานหรือข้อจำกัดในเรื่องการบริหารจัดการที่บังคับใช้กับบริษัทต่างชาติที่เข้ามาลงทุน

ข้อกำหนดต่างๆอยู่บนพื้นฐานของหลักการปฏิบัติอย่างไม่ลำเอียง (Non-discriminatory) ระหว่างบริษัทเปรูและนักลงทุนต่างชาติและตามกฎหมายการส่งเสริมการลงทุน (Foreign Investment Promotion Law) ซึ่งเป็นกฎหมายหลักที่ใช้กับการลงทุนของต่างชาติ นอกจากนี้เปรูยังยึดหลักการปฏิบัติเยี่ยงคนชาติ (National Treatment) กับกลุ่มการลงทุนที่เป็นกลุ่มใหญ่โดยอยู่ในรูปแบบ “สัญญาเพื่อความมั่นคงทางกฎหมาย” (Legal Stability Agreement) นโยบายสำคัญของเปรู มีดังต่อไปนี้

ด้านอัตราแลกเปลี่ยน ต่างชาติสามารถแลกเงินสกุลท้องถิ่นเป็นเงินสกุลอื่นๆได้อย่างเสรีสำหรับธุรกรรมทางการลงทุนและด้านทั่วไป ไม่มีข้อจำกัดขั้นต่ำการถือเงินสกุลเปโซของนักลงทุนเอกชน หน่วยงานที่ดูแลรับผิดชอบด้านนี้ คือ ธนาคารกลาง

ด้านอัตราภาษี เปรูเก็บภาษีนักลงทุนในอัตราที่ต่ำเพื่อดึงดูดการลงทุนจากต่างประเทศ ภาษีที่เก็บกับกิจการทั่วไป คือ ภาษีรายได้ ภาษีมูลค่าเพิ่ม และภาษีนำเข้า ซึ่งนโยบายภาษีจะแตกต่างกันไปตามลักษณะการลงทุนและลักษณะพื้นที่ที่เข้าไปลงทุน

ด้านแรงงาน กฎหมายแรงงานของเปรูมีความยืดหยุ่นมาก มีการกำหนดค่าแรงขั้นต่ำ (ต่ำกว่า ๑๐๐ ดอลลาร์สหรัฐต่อเดือน) และการแบ่งผลกำไรของบริษัทใหญ่

สิทธิในด้านทรัพย์สิน มีการปกป้องสิทธิด้านทรัพย์สินทางปัญญาด้วยกฎหมายและบังคับใช้โดยหน่วยงานกลาง ชื่อว่า INDECOPI ส่วนอสังหาริมทรัพย์จะถูกปกป้องด้วยรัฐธรรมนูญ

กฎหมายของแต่ละภาคอุตสาหกรรม มีการบังคับใช้กฎหมายพิเศษในอุตสาหกรรมบางประเภท ส่วนใหญ่จะเป็นด้านสาธารณูปโภคและอุตสาหกรรมเหมืองแร่

อุตสาหกรรมที่เปรูต้องการสนับสนุน

เปรูต้องการดึงดูดเงินลงทุนจากต่างชาติเพื่อเพิ่มขีดความสามารถทางการแข่งขันในอุตสาหกรรมในประเทศโดยการกระตุ้นการลงทุนที่เชื่อมโยงผู้ผลิตกับผู้จัดหาวัตถุดิบเนื่องจากเปรูเป็นประเทศที่มีทรัพยากรธรรมชาติอุดมสมบูรณ์ ในหลายอุตสาหกรรม บริษัทต่างชาติควรกระจายการลงทุนและสร้างความเชื่อมโยงทั้งแนวนอน (Horizontal linkage) และแนวตั้ง (Vertical linkage) กับระบบเศรษฐกิจของเปรู เงินลงทุนจากต่างชาติมีศักยภาพที่จะพัฒนาตลาดภายในประเทศของเปรู เป็นอย่างมาก กลยุทธ์ของเปรูในอนาคตคือ

- จัดตั้งกลุ่มอุตสาหกรรมหลัก (Hub industries) และดึงดูดการลงทุนเพื่อให้เกิดประโยชน์แก่ผู้จัดหาวัตถุดิบและอุตสาหกรรมอื่นที่เกี่ยวข้อง

- สนับสนุนอุตสาหกรรมหลักและดึงดูดนักลงทุนในอุตสาหกรรมนั้นเพื่อให้เกิดประโยชน์กับตลาดภายในประเทศ

- กระตุ้นให้เกิดการจัดตั้งบริษัทสาขาของบริษัทต่างชาติเพื่อกระจายการลงทุนและสร้างความเชื่อมโยงทั้งแนวนอน (Horizontal linkage) และแนวตั้ง (Vertical linkage) กับเศรษฐกิจของเปรู

เปรูสร้างสภาพแวดล้อมที่เอื้อแก่การลงทุนของกลุ่มบริษัท บริษัท ผู้จัดหาวัตถุดิบ ลูกค้าและสถาบันที่สนับสนุนการลงทุน เช่น สถาบันวิจัยและองค์กรธุรกิจ อีกทั้งออกนโยบายสนับสนุนการลงทุนและการดำเนินงานในเรื่องสาธารณูปโภคและบริการสนับสนุน เช่น งานวิจัยและศูนย์อบรม สถาบันการเงิน

สถานการณ์การลงทุนของเปรู

การลงทุนระหว่างประเทศ

ในปี ๒๐๐๖ เปรูได้รับการลงทุนโดยตรงจากต่างประเทศสูงถึง ๓,๔๖๗ ล้านดอลลาร์สหรัฐ สูงขึ้นจากปี ๒๐๐๕ ถึงร้อยละ ๑๘.๙ จัดอยู่ในอันดับที่ ๗๐ ของโลก โดยการลงทุนส่วนใหญ่เป็นอุตสาหกรรมน้ำมันและก๊าซธรรมชาติ ซึ่งมี Petroperu เป็นบริษัทรองรับการลงทุนในภาคนี้และได้ลงนามในสัญญาการลงทุนถึง ๓๑ สัญญา ในช่วง ๒ ปีที่ผ่านมา ส่วนในปี ๒๐๐๗ คาดว่าจะเพิ่มสูงขึ้น อันเนื่องมาจากราคาสินค้าที่ปรับตัวสูงขึ้น การเกินดุลทางการค้าและเงินทุนสำรองที่เพิ่มสูงขึ้น

ส่วนการลงทุนในต่างประเทศของเปรูในปี ๒๐๐๖ อยู่ที่ ๓๔๘ ล้านดอลลาร์สหรัฐสูงขึ้นจากปี ๒๐๐๕ ถึงร้อยละ ๒.๓ มูลค่าการควมรวมกิจการของบริษัทในเปรูกับต่างประเทศสูงถึง ๒,๖๗๓ ล้านดอลลาร์สหรัฐในปี ๒๐๐๖

การลงทุนกับไทย

มูลค่าการลงทุนระหว่างไทยและเปรูที่ผ่านมาไม่น้อยมาก สาเหตุจากอุปสรรคด้านการเดินทาง ด้านภาษา และการสื่อสาร และด้านวัฒนธรรม แต่ในอนาคตคาดว่าจะเพิ่มสูงขึ้น อันเนื่องมาจากการทำความตกลงเขตการค้าเสรีระหว่างไทยและเปรู

ศักยภาพของคู่ค้า จุดแข็ง จุดอ่อน โอกาส อุปสรรค

ศักยภาพของคู่ค้า

แม้เปรูจะเป็นประเทศที่ห่างไกลจากไทย แต่เปรูก็เป็นประเทศที่มีศักยภาพและมีโอกาสในการเติบโตสูง เนื่องจากเปรูไม่มีทรัพยากรมากแต่ยังขาดความรู้ จึงต้องการความเชี่ยวชาญและเทคนิคจากไทยรวมถึงบุคคลากร เข้าไปช่วยพัฒนาและขยายตลาดส่งออก ตลอดทั้งการนำเข้าสินค้าไทย ซึ่งมีหลายชนิดที่คนเปรูรู้จักกันดี เช่น น้ำปลา ถั่วลิสงและเงาะกระป๋อง ปลากระป๋อง รวมทั้งข้าวหอมมะลิ แต่เนื่องจากค่าขนส่งแพงจึงทำให้ข้าวไทยมีราคาสูงเทียบกับข้าวจากแหล่งอื่นๆ ปัจจุบันเปรูนำเข้าข้าวถึงปีละ ๑๐๐,๐๐๐ ตัน ส่วนใหญ่นำเข้าจากเวียดนาม ซึ่งไทยควรหาช่องทางในการส่งออกข้าวไปยังเปรูด้วยราคาที่ถูกลงเพื่อแข่งขันกับเวียดนาม นอกจากสินค้าข้าวแล้ว อุตสาหกรรมป่าไม้ของเปรูยังเป็นลักษณะการพัฒนาในระดับต้นที่ยังไม่ได้พัฒนาสู่ภาคการผลิตหรือแปรรูปเป็นผลิตภัณฑ์ และส่วนใหญ่เป็นกลุ่มธุรกิจขนาดกลางและขนาดย่อมดำเนินการอยู่ อุตสาหกรรมเฟอร์นิเจอร์ของเปรูส่วนใหญ่ยังด้อยการพัฒนาพร้อมทั้งขาดความรู้ในด้านการส่งออก ขณะที่ด้านอุตสาหกรรมสิ่งทอก็ยังเป็นผลิตภัณฑ์อ่อนให้กับตลาดระดับล่างทางฝ่ายไทยจึงมีโอกาสเข้าไปช่วยพัฒนาได้อีกมากและไม่ได้แข่งขันกับไทย

สำหรับสินค้าส่งออกไทยที่มีศักยภาพในการขยายตลาดเปรู เช่น ด้ายและเส้นใยประดิษฐ์ เม็ดพลาสติก รถยนต์ อุปกรณ์และส่วนประกอบ เครื่องซักผ้าและเครื่องซักแห้งและส่วนประกอบ ผลิตภัณฑ์ยาง เตาอบ ไมโครเวฟและเครื่องใช้ไฟฟ้าที่ให้ความร้อน ตู้เย็น ตู้แช่แข็งและส่วนประกอบ เป็นต้น ซึ่งเหล่านี้เป็นสินค้าหลักที่ไทยส่งออกไปยังเปรู

จุดแข็ง

- เปรูเป็นประเทศที่มีทรัพยากรธรรมชาติที่เหมาะสมจะใช้เป็นวัตถุดิบในการผลิตสินค้าประกอบกับการที่รัฐบาลเปิดกว้างด้านการลงทุน จึงเป็นโอกาสอันดีของนักลงทุนไทย เนื่องจากอุตสาหกรรมไทยส่วนใหญ่พัฒนาไปมากกว่าของเปรูทำให้ไทยน่าจะสามารถตีตลาดในประเทศเปรูและแถบเพื่อนบ้านได้มากกว่า
- ค่าแรงของคนงานในเปรูค่อนข้างถูกกว่าของไทย อันเนื่องมาจากอัตราค่าจ้างงานที่ค่อนข้างสูง ส่งผลให้ต้นทุนการผลิตสินค้าลดต่ำลง

- เนื่องจากปัจจุบัน เปรูถือเป็นตลาดใหม่ที่มีศักยภาพของไทย รัฐบาลไทยจึงสนับสนุนให้ผู้ประกอบการเข้าไปลงทุนด้วยการให้ข้อมูลต่างๆที่จำเป็นต่อการลงทุน รวมถึงการทำความตกลงเขตการค้าเสรีที่ก่อให้เกิดโอกาสทางการค้าการลงทุนกับนักลงทุนไทยเช่นกัน

จุดอ่อน

- เปรูใช้ภาษาสเปนเป็นภาษาราชการ ซึ่งนักธุรกิจไทยที่สามารถใช้ภาษาในการค้ามีน้อยจึงเป็นอุปสรรคทางการสื่อสาร

- เมื่อมองจากปริมาณการลงทุนในภูมิภาคนี้ที่ค่อนข้างน้อย แสดงให้เห็นว่า นักลงทุนไทยส่วนใหญ่ไม่คุ้นเคยกับภูมิภาคนี้และมีข้อมูลข่าวสารเกี่ยวกับการทำธุรกิจกับเปรูไม่มากนักเมื่อเข้าไปลงทุนอาจเกิดการเสียเปรียบนักลงทุนชาติอื่นที่มีข้อมูลและความชำนาญมากกว่า

- ในบางสาขาการลงทุน ไทยค่อนข้างเสียเปรียบเนื่องจากเปรมีทรัพยากรธรรมชาติที่อุดมสมบูรณ์มากกว่า เช่น อุตสาหกรรมปลาป่น ปลากระป๋อง กาแฟ

- การขยายการค้าบริการไปยังเปรู เช่น ภาคการศึกษา การรักษาสุขภาพ การนวดแผนไทย ไม่เป็นที่นิยมของชาวเปรู ผู้ประกอบการไทยอาจจะต้องหาช่องทางการลงทุนการค้าบริการแบบใหม่ที่เหมาะสมกับรสนิยมของชาวเปรูมากขึ้น

โอกาส

- แม้เปรูจะเป็นตลาดที่ค่อนข้างเล็ก ด้วยจำนวนประชากร ๒๙ ล้านคน แต่เมื่อพิจารณาว่าเปรูจะเป็นประตูไปสู่ประชาคมแอนเดียนและกลุ่มเมอริโคซู ซึ่งมีประชากรรวมกันถึง ๓๔๕ ล้านคน เปรูก็ถือว่าเป็นตลาดที่น่าสนใจตลาดหนึ่ง ประกอบกับรายได้ต่อหัวของประชากรเปรูที่ใกล้เคียงกับของไทย และสภาพเศรษฐกิจของเปรูที่ปรับตัวดีขึ้นมากเมื่อเปรียบเทียบกับประเทศในละตินอเมริกาด้วยกัน ทำให้เปรูเหมาะที่จะเป็นฐานในการขยายการค้าการลงทุน

- โครงสร้างทางเศรษฐกิจของไทยและเปรมีความคล้ายคลึงกัน โดยส่วนใหญ่เป็นการผลิตภาคบริการและอุตสาหกรรม แต่เมื่อพิจารณาถึงสินค้าที่ผลิตและส่งออกจะพบว่าสินค้าส่งออกของเปรูกับของไทยเป็น สินค้าที่มีระดับการพัฒนาและชนิดสินค้าที่แตกต่างกันสินค้าเกษตรที่เปรูผลิตส่วนใหญ่จะใช้ในการบริโภคในประเทศ ส่วนที่ส่งออกก็เป็นสินค้าที่ไม่ได้แข่งขันกับสินค้าของไทย ยกเว้น กาแฟ ส่วนสินค้าอุตสาหกรรมที่เปรูส่งออกจะเป็นวัตถุดิบขั้นพื้นฐานเป็นส่วนใหญ่ และเป็นสินค้าที่ไทยต้องนำเข้าเพื่อใช้ผลิตสินค้าสำเร็จรูปต่อไป ดังนั้นไทยควรใช้ประโยชน์จากการจัดตั้งเขตการค้าเสรีที่เพิ่งลงนามในปี ๒๐๐๕ เป็นหนทางส่งเสริมให้เกิดการขยายตัวทางการค้าสินค้าเกษตรและอุตสาหกรรมของทั้งสองประเทศ

- เปรูเป็นประเทศที่อุดมสมบูรณ์ด้วยทรัพยากรทางธรรมชาติมากมาย เช่น แร่ทองแดง เงิน

ทองคำ น้ำมันปิโตรเลียม ทรัพยากรประมง รวมถึงทรัพยากรการท่องเที่ยวและวัฒนธรรมแต่เปรูยังขาดศักยภาพในการในการแปรรูปทรัพยากรเหล่านี้ ซึ่งรัฐบาลเปรูมีนโยบายให้การสนับสนุนการลงทุนจากต่างชาติ โดยเห็นได้จากนโยบายเปิดเสรีการลงทุนซึ่งใช้มาตั้งแต่ปี ๑๙๙๐ ส่งผลให้เกิดการเคลื่อนย้ายเงินทุนเสรีระหว่างประเทศ และมีกฎเกณฑ์การเคลื่อนย้ายแรงงานที่ค่อนข้างยืดหยุ่น มีการจัดตั้งเขตเศรษฐกิจเสรีซึ่งให้สิทธิประโยชน์ทางภาษี นอกจากนี้ยังมีกรอบกฎหมายที่ให้ความคุ้มครองแก่นักลงทุนในระดับที่น่าพอใจ การส่งเสริมการลงทุนของเปรูจึงดึงดูดนักลงทุนไทยให้เข้าไปทำธุรกิจโดยใช้ประโยชน์จากทรัพยากรธรรมชาติที่มีอยู่

-ประเทศไทยและเปรูมีการค้าบริการที่เป็นจุดเด่นของทั้งสองประเทศ คือ สาขาการท่องเที่ยว ซึ่งรวมถึงบริการภัตตาคารและโรงแรม เนื่องจากต่างก็เป็นประเทศที่มีวัฒนธรรมและภูมิทัศน์ที่งดงาม มีโอกาสทางการค้าสำหรับบริการสาขาที่เกี่ยวข้องเนื่องกับการท่องเที่ยวเช่น บริการด้านสุขภาพที่เกี่ยวข้องกับความงาม การนวดเพื่อบำบัดและผ่อนคลาย

-แม้เปรูจะมีระบบการคมนาคมขนส่งที่ยังไม่พร้อมนัก แต่ขณะนี้รัฐบาลกำลังเร่งพัฒนาระบบขนส่งเพื่อรองรับการขยายการค้าสู่ประเทศเพื่อนบ้าน ได้แก่ การพัฒนาเส้นทางทั้งทางเหนือและใต้ที่สามารถเชื่อมต่อไปยังท่าเรือในบราซิล การเชื่อมต่อของถนนกับท่าเรือและสนามบิน การเพิ่มขีดความสามารถของท่าเรือน้ำลึกให้รองรับเรือเดินสมุทรขนาดใหญ่ได้ ขณะนี้เปรูมีท่าเรือสำคัญ ๗ แห่ง โดย Callao เป็นท่าเรือหลักซึ่งเชื่อมต่อกับท่าเรือหลักในหลายประเทศ Paita และ Ilo เป็นท่าเรือสำคัญที่ดำเนินการในลักษณะของเขตปลอดภาษีและเป็นศูนย์กลางกระจายสินค้าทางเหนือและใต้ของเปรู ซึ่งสามารถใช้ประโยชน์ในการเป็นศูนย์กลางการส่งออกสินค้าไปยังประเทศอื่นในภูมิภาค โดยเฉพาะท่าเรือ Ilo ซึ่งอยู่ทางตอนใต้ของเปรู เป็นท่าเรือขนถ่ายสินค้าเข้าสู่ประเทศที่ไม่มีทางออกทะเล เช่น โบลิเวียและปารากวัย หากเปรูสามารถเร่งปรับปรุงระบบการขนส่งของตนให้ทันสมัยและรองรับการขนส่งสินค้าเชื่อมต่อไปยังประเทศต่างๆในละตินอเมริกาได้อย่างดีแล้ว นับได้ว่าเปรูอยู่ในตำแหน่งที่เหมาะสมจะใช้เป็นฐานกระจายสินค้าของไทยในภูมิภาคนี้มาก

อุปสรรค

-ไทยกับเปรูมีระยะทางที่ห่างไกลกันมากและการคมนาคมขนส่งที่ไม่สะดวกนัก การเดินทางทางอากาศใช้เวลาเกินกว่า ๑ วัน ไม่มีการขนส่งทางเรือระหว่างกันโดยตรงต้องผ่านประเทศที่สาม ทำให้ค่าขนส่งสูงมากและมีผลต่อต้นทุนของสินค้าจนไม่แน่ใจที่จะค้าขายกับประเทศเปรู

-เปรูใช้ภาษาสเปนเป็นภาษาราชการ ซึ่งคนไทยส่วนใหญ่ไม่สามารถใช้ภาษานี้ ประกอบกับความไม่รู้จักกันเพียงพอ และความสัมพันธ์ระหว่างทั้งสองประเทศยังมีไม่มากนักแม้ว่าจะมีความพยายามเสริมสร้างความสัมพันธ์ทั้งภาครัฐและเอกชนตั้งจะเห็นได้จากการมีความตกลงว่าด้วยความร่วมมือด้านต่างๆ ร่วมกันมากมาย แต่หลังจากการจัดทำความตกลงกันแล้วการพัฒนาความสัมพันธ์ก็ไม่คืบหน้าเท่าที่ควร ทำให้นักธุรกิจส่วนใหญ่ไม่สนใจที่จะติดต่อค้าขายหรือไปลงทุนที่เปรูเท่าใดนัก

ประเทศที่เข้าไปมีบทบาทด้านการลงทุนในเปรูได้แก่ สเปน สหรัฐฯ สหราชอาณาจักร และเนเธอร์แลนด์ โดยส่วนมากเข้ามาลงทุนในภาคอุตสาหกรรมโทรคมนาคมมากที่สุด รองลงมาได้แก่ธุรกิจเหมืองแร่ พลังงาน การผลิตสินค้าอุตสาหกรรม และภาคธุรกิจการเงิน โอกาสในการลงทุนจะเป็นของประเทศในทวีปอเมริกาด้วยตัวเองมากกว่าเพราะนอกจากจะมีที่ตั้งทางภูมิศาสตร์ที่ใกล้ชิดกันแล้ว ยังมีความคล้ายคลึงกันด้านภาษาและวัฒนธรรม และมีความตกลงระดับทวิภาคี และระดับ bloc-to-bloc ระหว่างกันหลายความตกลง ทำให้ได้เปรียบนักลงทุนไทย ซึ่งยังขาดประสบการณ์การลงทุนในภูมิภาคนี้ ทั้งยังต้อง แข่งขันกับนักลงทุนต่างชาติที่เข้ามาลงทุนก่อนหน้านี้

ข้อเสนอแนะในการเข้าสู่ตลาด

-อุปสรรคสำคัญของการค้าระหว่างไทยกับเปรู คือ การขนส่งระหว่างกัน ซึ่งขณะนี้ไม่มีการขนส่งสินค้าระหว่างไทยกับเปรูโดยตรง สินค้าต้องไปแวะถ่ายที่ประเทศอื่นก่อน ทำให้ค่าระวางสูง การที่ไทยไม่มีกองเรือสินค้าของตัวเองทำให้ไม่อาจแก้ปัญหาเรื่องนี้ได้ อย่างไรก็ตามไทยอาจอาศัยช่องทางขอให้กองเรือประเทศอื่นจัดเส้นทางเดินเรือจากเปรูให้ผ่านไทยด้วย เพื่อลดต้นทุนการขนส่งและเพิ่มโอกาสทางการค้าให้สูงขึ้น

-เมื่อเปรูดำเนินการพัฒนาสาธารณูปโภคเพื่อสนับสนุนการลงทุนจากต่างประเทศ รวมถึงการพัฒนาการคมนาคมขนส่งทั้งภายในประเทศและเส้นทางที่ต่อไปยังประเทศเพื่อนบ้านปรับปรุงท่าเรือน้ำลึก และท่าอากาศยานระหว่างประเทศให้ดีขึ้นแล้ว การส่งออกของไทยจะไม่เพียงขยายตัวจากการนำเข้าของเปรูเท่านั้น แต่จะถูกส่งต่อไปยังประเทศอื่นๆ ทั้งที่อยู่ริมมหาสมุทรแปซิฟิก และในตอนกลางของทวีป ดังนั้น ผู้ผลิตผู้ส่งออกควรศึกษาทำความเข้าใจจักตลาดและความต้องการในตัวสินค้าในภูมิภาคลาตินอเมริกา เพื่อเตรียมการติดต่อธุรกิจการค้า เข้าร่วมงานแสดงสินค้าหรือเดินทางไปหาตลาดด้วยตนเอง เพื่อเปิดตัวสินค้าไทยให้ เป็นที่รู้จักแพร่หลายมากขึ้น

-ผู้ผลิตและผู้ประกอบการไทยควรศึกษาการใช้เทคโนโลยีสมัยใหม่ หรือ Internet ในการติดต่อธุรกิจการค้า โดยการเชื่อมโยงการค้าด้วยระบบ E-Commerce จะเป็นการช่วยลดค่าใช้จ่ายในการดำเนินการได้เป็นอย่างมาก จะเป็นยุทธวิธีอีกอันหนึ่งในการสนับสนุนการขยายตลาดการค้าระหว่างประเทศไทยกับเปรูและลาตินอเมริกาอื่นให้แพร่หลายกว้างขวางยิ่งขึ้น

-เขตการค้าเสรีไทย-เปรูจะเป็นประตูสำคัญในการเข้าสู่ละตินอเมริกา ซึ่งเป็นตลาดที่ไทยมีส่วนแบ่งตลาดยังไม่มากนัก จึงหวังได้ว่าเมื่อเขตการค้าเสรีไทย-เปรูเริ่มขึ้น ไทยจะเข้าไปมีบทบาทการค้าในภูมิภาคนี้ ผู้ประกอบการที่สนใจจะเข้าไปดำเนินธุรกิจในประเทศแถบลาตินอเมริกาจึงควรศึกษาข้อมูลของ FTA ที่ไทยลงนามกับเปรูไปแล้ว เพื่อทราบถึงอรรถประโยชน์และอุปสรรคต่างๆ ในการดำเนินธุรกิจกับเปรูไทยควรจัดคณะผู้แทนการค้าทั้งในระดับนโยบายและระดับปฏิบัติ เดินทางไปศึกษาสำรวจและเจรจาการค้ากับผู้นำเข้าของเปรูและประเทศแถบลาตินอเมริกา จะช่วยกระชับความสัมพันธ์ทางการค้าที่ีระหว่างกันและทำให้ผู้ซื้อผู้ขายเกิดความเชื่อมั่นซึ่งกันและกัน

มุมมองต่อกันระหว่างไทยและเปรู

แม้เปรูจะเป็นตลาดที่ค่อนข้างเล็ก ด้วยจำนวนประชากร ๒๗ ล้านคน แต่เมื่อพิจารณาว่าเปรูจะเป็นประตูไปสู่ประชาคมแอนเดียนและกลุ่มเมอริโคซู ซึ่งมีประชากรรวมกันถึง ๓๔๐ ล้านคน ก็นับว่าเป็นตลาดที่น่าสนใจ ตลาดหนึ่ง ประกอบกับรายได้ต่อหัวของประชากรเปรูที่ใกล้เคียงกับของไทย และสภาพเศรษฐกิจของเปรูที่ปรับตัวดีขึ้นมากเมื่อเปรียบเทียบกับประเทศในละตินอเมริกาด้วยกัน ทำให้เปรูเหมาะที่จะเป็นฐานในการขยายการค้าการลงทุน

นอกจากนี้ทางด้านโครงสร้างทางเศรษฐกิจของไทยและเปรูก็มีความคล้ายคลึงกัน โดยส่วนใหญ่เป็นการผลิตภาคบริการและอุตสาหกรรม แต่เมื่อพิจารณาถึงสินค้าที่ผลิตและส่งออกจะพบว่าสินค้าส่งออกของเปรูกับของไทยเป็นสินค้าที่มีระดับการพัฒนาและชนิดสินค้าที่แตกต่างกัน สินค้าเกษตรที่เปรูผลิตส่วนใหญ่จะใช้ในการบริโภคในประเทศ ส่วนที่ส่งออก เช่น หน่อไม้ฝรั่ง เป็นสินค้าที่ไม่ได้แข่งขันกับสินค้าของไทย ยกเว้น กาแฟ ส่วนสินค้าอุตสาหกรรมที่เปรูส่งออกจะเป็นวัตถุดิบขั้นพื้นฐานเป็นส่วนใหญ่ และเป็นสินค้าที่ไทยต้องนำเข้าเพื่อใช้ผลิตสินค้าสำเร็จรูปต่อไป การจัดตั้งเขตการค้าเสรีระหว่างกัน น่าจะเป็นการส่งเสริมทำให้เกิดการขยายตัวทางด้านการค้าสินค้าเกษตร และ อุตสาหกรรมของทั้งสองประเทศ นอกจากนี้เปรูยังออกนโยบายส่งเสริมการลงทุนจากต่างชาติ เนื่องจากเปรูเป็นประเทศที่มีทรัพยากรธรรมชาติอุดมสมบูรณ์แต่ขาดเทคโนโลยีที่เข้ามารองรับการแปรรูปเพื่อนำไปใช้ในอุตสาหกรรมต่อไป นโยบายดึงดูดนักลงทุนได้แก่ นโยบายการเคลื่อนย้ายเงินทุนเสรี การเคลื่อนย้ายแรงงานที่ค่อนข้างยืดหยุ่น จึงเป็นประเทศที่น่าสนใจสำหรับการลงทุนสำหรับนักลงทุนไทยประเทศไทยและเปรูมีการค้าบริการที่เป็นจุดเด่นของทั้งสองประเทศ คือ สาขาการท่องเที่ยว ซึ่งรวมถึงบริการภัตตาคารและโรงแรม เนื่องจากต่างก็เป็นประเทศที่มีวัฒนธรรมและภูมิทัศน์ที่งดงาม มีโอกาสทางการค้าสำหรับบริการสาขาที่เกี่ยวข้องกับการท่องเที่ยว เช่น บริการด้านสุขภาพที่เกี่ยวกับความงาม การนวดเพื่อบำบัดและผ่อนคลาย

สรุปข้อดีข้อเสียของการลงทุนในเปรู

โดยสรุปการลงทุนในเปรูนั้นมีทั้งโอกาส และความเสี่ยงซึ่งสามารถสรุปได้ดังนี้

| ข้อดี | ข้อเสีย |
|---|---|
| <p>๑. ตำแหน่งที่ตั้งทางภูมิศาสตร์ที่ตั้งอยู่กึ่งกลางของทวีปอเมริกาใต้ด้านมหาสมุทรแปซิฟิก</p> <p>๒. เปรูเป็นสมาชิกในประชาคมแอนเดียน (Andean Community) ทำให้ได้รับสิทธิประโยชน์ทางภาษีต่างๆ จากประเทศที่พัฒนาแล้ว เช่น สหรัฐ EU และญี่ปุ่น ในรูปของ GSP หรือ ข้อตกลงพิเศษอื่นๆ เช่น สิทธิประโยชน์พิเศษด้านภาษีจากสหรัฐฯภายใต้กฎหมาย U.S. Andean Trade Promotion and Drug Eradication Act ปี ๒๐๐๒</p> <p>๓. การเป็นประตูของสินค้าไทยไปยังตลาด NAFTA หากสหรัฐฯสามารถโน้มน้าวประเทศต่างๆ ในอเมริกาใต้ให้เข้าร่วมเป็นสมาชิกของเขตการค้าเสรีแห่งทวีปอเมริกา (FTAA) ได้สำเร็จในปี ๒๐๐๕</p> <p>๔. ความอุดมสมบูรณ์ของทรัพยากรทั้งในด้านประมง ป่าไม้ แร่ธาตุ และแรงงานราคาถูก รวมทั้งทรัพยากรการท่องเที่ยวธรรมชาติ และวัฒนธรรมโบราณของชาวอินคา และมายา</p> <p>๕. ความมีเสถียรภาพทางเศรษฐกิจและนโยบายเปิดเสรีในด้านการลงทุน ภายใต้กรอบของกฎหมายที่ให้ ความคุ้มครองนักลงทุนต่างชาติในด้านต่างๆ โดยเฉพาะการเคลื่อนย้ายเงินทุนระหว่างประเทศ</p> | <p>๑. โครงสร้างพื้นฐานของประเทศ เช่น ถนน ทางรถไฟ ซึ่งอาจยังไม่พร้อม และส่งผลให้ต้นทุนในการขนส่งสูงขึ้น</p> <p>๒. ท่าที่บราซิลภายใต้การนำของรัฐบาลประธานาธิบดีลูลาที่เพิ่งชนะการเลือกตั้งเข้ามารับหน้าที่บริหารประเทศ ซึ่งไม่เห็นด้วยกับการจัดตั้ง FTAA ซึ่งอาจทำให้เปรูไม่อาจเป็นประตูไปสู่ตลาด NAFTA ได้อย่างที่คาดการณ์ไว้</p> <p>๓. ประสบการณ์ของทั้งภาครัฐและเอกชนไทยในเรื่องการลงทุนในภูมิภาคนี้ยังน้อย ซึ่งอาจทำให้การตัดสินใจลงทุนอยู่บนพื้นฐานของข้อมูลที่ไม่ครบถ้วนและไม่รอบด้าน</p> <p>๔. ต้องแข่งขันกับผู้ประกอบการต่างชาติที่เข้ามาลงทุนก่อนหน้าไทย</p> |

บทวิเคราะห์สินค้าที่ได้รับผลกระทบ

ปลาป่น : สินค้าที่มีความอ่อนไหวต่อการเปิดเสรีทางการค้า

ปลาป่นเป็นสินค้าที่มีการผลิตภายในประเทศของไทยเพื่อใช้ในอุตสาหกรรมอาหารสัตว์ สมาคมผู้ผลิตปลาป่นแห่งประเทศไทยและสมาคมประมงแห่งประเทศไทยมีความกังวลว่าการจัดทำเขตการค้าเสรีไทย-เปรู ไทยจะต้องลดภาษีนำเข้าปลาป่นให้แก่เปรู ซึ่งจะกระทบอุตสาหกรรมการผลิตปลาป่น ปลากระป๋อง และชาวประมงในประเทศ

การผลิต/การใช้

ตั้งแต่ปี ๒๕๔๒ เป็นต้นมา ไทยผลิตปลาป่นได้ประมาณปีละ ๕ แสนตัน โดยมีความต้องการใช้ที่ใกล้เคียงกับการผลิต สำหรับในปี ๒๕๔๖ คาดว่าจะผลิตได้ ๔.๗ แสนตัน และความต้องการใช้ประมาณ ๕.๘ แสนตัน ทั้งนี้ปลาป่นคุณภาพดีมีโปรตีนเกินกว่าร้อยละ ๖๐ ไทยสามารถผลิตได้เพียงร้อยละ ๒๕ (ประมาณ ๑.๑๘ แสนตัน)

การนำเข้า

ปริมาณการนำเข้าปลาป่นจะผันผวนตามราคาและความต้องการผลิตอาหารสัตว์ โดยในช่วงปี ๒๕๔๒-๒๕๔๔ มีการนำเข้าปลาป่นเพิ่มขึ้นมาโดยตลอดประมาณปีละ ๑ แสนตัน แต่การนำเข้าปี ๒๕๔๕ ลดลงเหลือเพียง ๑๗,๙๑๗ ตัน เนื่องจากไทยประสบปัญหาการส่งออกไก่และกุ้ง จึงทำให้ความต้องการอาหารสัตว์ลดลงไปด้วย ทั้งนี้ปลาป่นที่นำเข้าเป็นชนิดคุณภาพดี (มีโปรตีนประมาณร้อยละ ๖๕)

แหล่งนำเข้าที่สำคัญของไทย ได้แก่ เปรู เดนมาร์ก เกาหลีใต้ มาเลเซีย ญี่ปุ่น ซิลี เป็นต้น ทั้งนี้ซิลีเคยเป็นแหล่งนำเข้าที่สำคัญอันดับต้นๆ ของไทย แต่ตั้งแต่ปี ๒๕๔๑ เป็นต้นมา การนำเข้าจากซิลีลดลงโดยลำดับ โดยไทยได้นำเข้าจากเปรูเพิ่มขึ้นแทน เนื่องจากในระยะหลังเปรูสามารถผลิตปลาป่นคุณภาพดีและราคาถูกกว่าของซิลี

ในแง่ของเปรู ไทยถือเป็นตลาดส่งออกปลาป่นที่สำคัญ โดยเป็นตลาดส่งออกอันดับ ๖ ของเปรู รองจาก จีน ญี่ปุ่น ได้หวัน เยอรมนี อินโดนีเซีย อย่างไรก็ตาม ในปี ๒๕๔๕ ไทยนำเข้าปลาป่นลดลงมาก ทำให้ไทยกลายเป็นตลาดอันดับที่ ๒๒

มาตรการนำเข้า

ปลาป่นเป็นสินค้าที่ไทยไม่ได้เสนอลดภาษีไว้กับ WTO ปัจจุบันอนุญาตให้นำเข้าปลาป่นโปรตีนร้อยละ ๖๐ ขึ้นไปได้โดยเรียกเก็บอากรขาเข้าร้อยละ ๑๐ และอากรพิเศษร้อยละ ๕๐ ของอากรขาเข้า (รวมเป็นร้อยละ ๑๕) สำหรับปลาป่นโปรตีนต่ำกว่าร้อยละ ๖๐ ต้องขออนุญาตนำเข้า (โดยปกติไม่อนุญาตให้นำเข้า) เรียกเก็บอากรขาเข้าร้อยละ ๖ ส่วนการนำเข้าปลาป่นภายใต้ AFTA ทุกชนิดเรียกเก็บอากรขาเข้าร้อยละ ๕

การส่งออก

ในอดีตไทยส่งออกปลาป่นน้อยมากปีละประมาณหนึ่งพันตัน แต่ปี ๒๕๔๑ มีการส่งออกถึง ๒๕,๑๙๙ ตัน มูลค่า ๕๙๓ ล้านบาท หลังจากนั้นตัวเลขการส่งออกมีความผันผวนไม่แน่นอน โดยส่งออกไป ฟิลิปปินส์ อินเดีย ใต้หวัน อินโดนีเซีย สิงคโปร์ จีน เป็นต้น ทั้งนี้ผู้ผลิตปลาป่นมีแผนที่จะขยายตลาดส่งออกในต่างประเทศในปริมาณปีละ ๕% ของปริมาณการผลิตทั้งหมด ขณะนี้ได้ขยายการส่งออกไปยังประเทศแถบตะวันออกกลาง โดยในปี ๒๕๔๖ เริ่มมีการส่งออกไปยัง กาตาร์ และสหรัฐอเมริกาอเมริกา

ราคาปลาป่น

ราคาปลาป่นภายในประเทศจะขึ้นกับการนำเข้าปลาป่น หากปีใดซิริ-เปรูจับปลาได้น้อย ราคาปลาป่นในตลาดโลกก็จะสูง ทำให้มีการนำเข้าน้อย ส่งผลให้ราคาปลาป่นในประเทศสูงขึ้น

ปี ๒๕๔๓-๒๕๔๕ ราคาปลาป่นเกรดกึ่ง(คุณภาพดีโปรตีนร้อยละ ๖๕ ขึ้นไป)ในประเทศเฉลี่ยกิโลกรัมละ ๒๐.๒๕, ๒๓.๗๒ และ ๒๓.๒๒ บาท ตามลำดับ ขณะที่ราคาปลาป่น fob ซิริ (โปรตีน๖๐%) เฉลี่ยกิโลกรัมละ ๑๔.๘๘, ๒๐.๒๗ และ ๒๔.๐๔ บาท ตามลำดับ

ข้อความเห็น

๑. ในการจัดทำเขตการค้าเสรีไทย-เปรู ฝ่ายเปรูมุ่งหวังจะใช้ไทยเป็น gateway สำหรับสินค้านี้ในภูมิภาคเอเชีย จึงมีความเป็นไปได้ว่าเปรูจะเจรจาขอให้ไทยลดภาษีนำเข้าปลาป่น

๒. สาเหตุสำคัญที่ผู้ผลิตปลาป่นไทยไม่สามารถผลิตปลาป่นคุณภาพดีได้เนื่องจากขาดแคลนวัตถุดิบ ในขณะที่ผู้ผลิตอาหารสัตว์จำเป็นต้องใช้ปลาป่นในการผลิตอาหารสัตว์ และมีความจำเป็นต้องนำเข้าเนื่องจากการผลิตปลาป่นคุณภาพดีภายในประเทศไม่เพียงพอับความต้องการ หากการเรียกเก็บอากรขาเข้าสินค้าปลาป่นลดลง จะช่วยให้ต้นทุนวัตถุดิบอาหารสัตว์ลดลงด้วย ซึ่งจะส่งผลให้ต้นทุนการส่งออกไก่-กุ้ง ของไทยลดลง และมีขีดความสามารถในการแข่งขันในตลาดโลกเพิ่มขึ้นด้วย

๓. แม้ว่า การนำเข้าปลาป่นจะอนุญาตให้นำเข้าเฉพาะชนิดโปรตีนร้อยละ ๖๐ ขึ้นไปซึ่งสามารถผลิตในประเทศได้น้อย แต่ราคานำเข้าส่งผลกระทบต่อราคาปลาป่นในประเทศ สมาคมผู้ผลิตปลาป่นไทยคาดว่าหาก ยกเลิกภาษีนำเข้า จะทำให้ราคาปลาป่นนำเข้าลดลงประมาณกิโลกรัมละ ๒ บาท และจะส่งผลให้ราคาในประเทศ ต้องลดลงตามไปด้วย ทั้งนี้ วัตถุประสงค์ (ปลาเบ็ด) ที่ป้อนโรงงานปลาป่นส่วนใหญ่มาจากผู้ประกอบการประมงขนาดเล็ก หากราคาปลาเบ็ดตกต่ำ จะส่งผลกระทบต่อชาวประมงเหล่านี้

๔. จากการศึกษาทรัพยากรประมงของไทยลดน้อยลงมาก กรมประมงได้จัดทำนโยบายพัฒนาการประมง แห่งชาติเพื่อให้มีการร่วมกันบริหารจัดการทรัพยากรประมงและสิ่งแวดล้อมให้เกิดดุลยภาพและมีความยั่งยืน และ ทำให้ไทยเป็นผู้นำการผลิตสินค้าประมงที่มีคุณภาพ โดยในการบริหารจัดการได้กำหนดให้มีการปรับปรุง การบริหารจัดการ พื้นฟู คุ้มครอง และอนุรักษ์ทรัพยากรประมง เช่น ปรับปรุง พรบ. การประมง พ.ศ. ๒๕๕๐ และ กฎระเบียบอื่นๆ เพื่อใช้ในการจัดการประมง ยกเลิกเครื่องมือ อวนรุน อวนลาก การกำหนดระยะเวลาห้ามจับปลา เป็นต้น ทั้งนี้หากการดูแลฟื้นฟูเป็นไปอย่างมีประสิทธิภาพคาดว่าจะสามารถรักษาระดับทรัพยากรไม่ให้ลดน้อยไป กว่านี้ และสร้างความสามารถในการแข่งขันสินค้าประมง คาดว่าปริมาณปลาขนาดใหญ่จะเพิ่มขึ้น ชาวประมงจะ จับปลาได้ขนาดใหญ่ขึ้นและมีรายได้มากขึ้น ดังนั้นการจับปลาขนาดเล็กจะลดลงโดยปริยายและการนำเข้าปลาป่น จะไม่ส่งผลกระทบต่อชาวประมงขนาดเล็กเหล่านี้

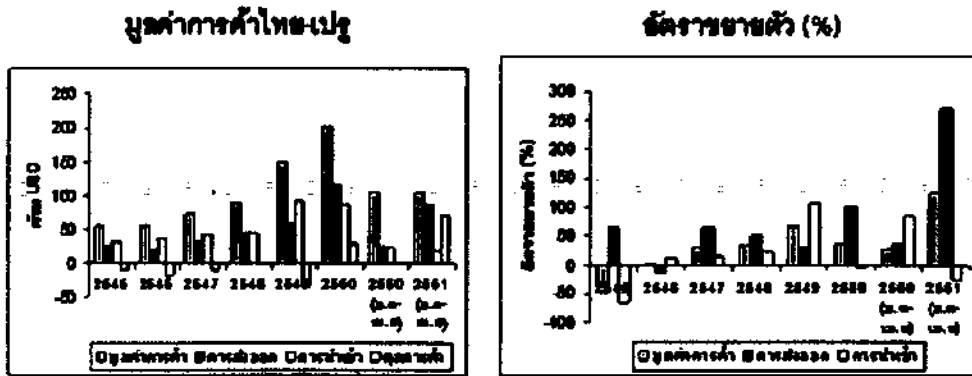
๕. เพื่อให้อุตสาหกรรมปลาป่นภายในประเทศสามารถแข่งขันได้หากมีการเปิดเสรีกับเปรู ควรส่งเสริมให้มี การส่งออกปลาป่นให้ได้มากยิ่งขึ้นเพื่อให้ราคาไม่ถูกกำหนดโดยโรงงานผลิตอาหารสัตว์ในประเทศแต่เพียงฝ่ายเดียว อย่างไรก็ตามการส่งออกจำเป็นต้องมีปริมาณสม่ำเสมอ และในการเจรจาจัดทำ FTA กับเปรูควรให้ปลาป่นเป็นสินค้า ที่มีความอ่อนไหวของไทย

๖. โดยที่ตลาดส่งออกปลาป่นของไทยเช่น อินเดีย จีน เป็นตลาดสำคัญๆ ที่ไทยกำลังเจรจาจัดทำ FTA ซึ่ง จะส่งผลให้สามารถขยายการส่งออกไปตลาดเหล่านั้นได้

๗. หากมีการเปิดเสรีการค้ากับเปรู ในที่สุดแล้วคงหลีกเลี่ยงที่จะไม่ลดภาษีปลาป่นแก่เปรูไม่ได้ หน่วยงาน ที่เกี่ยวข้องจะต้องหามาตรการที่จะช่วยให้อุตสาหกรรมปลาป่นและการประมงขนาดเล็กสามารถปรับตัวเข้ากับ ความเปลี่ยนแปลงที่จะเกิดขึ้น

บทความจากสื่อมวลชน

FTA ไทย-เปรู : ช่วยกระตุ้นส่งออก ... เสริมฐานะดุลการค้าไทย^๕



ที่มา : ข้อมูลกระทรวงพาณิชย์

หลังจากที่ไทยเกินดุลการค้าระหว่างประเทศมาโดยตลอดนับตั้งแต่เกิดวิกฤตเศรษฐกิจในปี ๒๕๔๐ ยกเว้นในปี ๒๕๔๘ ที่ไทยขาดดุลการค้า ๗,๒๓๗ ล้านดอลลาร์สหรัฐฯ เนื่องจากการนำเข้าน้ำมันที่พุ่งขึ้นร้อยละ ๖๑ ในขณะที่ สถานการณ์ปัจจุบันที่ราคาน้ำมันในตลาดโลกพุ่งขึ้นเป็นประวัติการณ์แตะระดับ ๑๔๐ ดอลลาร์สหรัฐฯ ต่อบาเรล รวมถึงราคาสินค้าโภคภัณฑ์และอาหารที่อยู่ระดับสูง เป็นปัจจัยสำคัญที่อาจกดดันให้ดุลการค้าของไทยมีความเสี่ยงที่จะกลับมาขาดดุลอีกครั้งในปี ๒๕๕๑ แม้ว่าการส่งออกของไทยยังคงมีแนวโน้มเติบโตในปีนี้ โดยในช่วง ๔ เดือนแรกของปี ๒๕๕๑ การส่งออกของไทยขยายตัวร้อยละ ๒๒.๘ เมื่อเทียบกับช่วงเดียวกันของปี ๒๕๕๐ โดยมีปัจจัยหนุนสำคัญจากราคาสินค้าเกษตรในตลาดโลกโดยเฉพาะข้าวที่ราคาอยู่ในระดับสูง รวมทั้งสินค้าอุตสาหกรรมส่งออกของไทยที่ยังคงขยายตัวต่อเนื่อง แต่การนำเข้าในช่วงเดียวกันขยายตัวเร่งขึ้นในอัตราร้อยละ ๔๐ ส่งผลให้ไทยขาดดุลการค้า ๒,๙๘๐ ล้านดอลลาร์สหรัฐฯ เทียบกับที่เกินดุลการค้ามูลค่า ๓,๕๑๕ ล้านดอลลาร์สหรัฐฯ ในช่วงเดียวกันของปีก่อนหน้า การที่ราคาน้ำมันในตลาดโลกมีแนวโน้มทรงตัวในระดับสูงต่อเนื่องในปี ๒๕๕๑-๒๕๕๒ ทำให้ดุลการค้าของไทยยังคงเผชิญความเสี่ยงกับภาวะขาดดุลการค้า เนื่องจากไทยนำเข้าน้ำมันดิบคิดเป็นสัดส่วนถึงร้อยละ ๑๗ ของการนำเข้าทั้งหมดของไทย ซึ่งยอดขาดดุลการค้าที่สูงขึ้นอาจส่งผลกระทบต่อดุลบัญชีเดินสะพัดของไทยด้วย

การเร่งขยายการส่งออกจึงเป็นหนทางหนึ่งที่จะช่วยบรรเทายอดขาดดุลการค้าของไทย และช่วยลดแรงกดดันของดุลบัญชีเดินสะพัดที่อาจส่งผลกระทบซ้ำเติมเสถียรภาพทางเศรษฐกิจในภาวะที่ไทยต้องเผชิญปัจจัยเสี่ยงหลายๆ ด้าน ที่สำคัญ ได้แก่ เงินเฟ้อที่พุ่งขึ้น อันส่งผลต่อความสามารถในการใช้จ่ายใช้สอยของประชาชนและทำให้ต้นทุนของภาคธุรกิจสูงขึ้น การเจรจาจัดทำเขตการค้าเสรี (FTA) ของไทยที่มีความคืบหน้าทั้งในระดับภูมิภาคและทวีปาคีที่คาดว่าจะมีผลบังคับใช้ในปี ๒๕๕๑-๒๕๕๒ ได้แก่ FTA อาเซียน-เกาหลีใต้

^๕ ที่มา : <http://www.positioningmag.com/prnews/prnews.aspx?id=๗๐๗๕๒>

FTA อาเซียน-ญี่ปุ่น และ FTA ไทย-เปรู น่าจะเป็นปัจจัยสนับสนุนให้การส่งออกของไทยขยายตัวได้ดีขึ้นในระยะต่อไป ขณะเดียวกันการลดภาษีนำเข้าให้กับสินค้าของประเทศคู่เจรจา FTA โดยเฉพาะสินค้าวัตถุดิบและกึ่งสำเร็จรูปก็จะช่วยลดต้นทุนการผลิตของภาคธุรกิจไทยด้วย ซึ่งจะช่วยบรรเทาปัญหาเงินเฟ้อด้านอุปทานที่มีแนวโน้มอยู่ในระดับสูง ไม่ว่าจะเป็นราคาสินค้าพลังงาน สินค้าโภคภัณฑ์ และสินค้าเกษตร/อาหาร

การเจรจาจัดทำความตกลง FTA ระหว่างไทยกับเปรู ที่ไทยและเปรูร่วมกันจัดทำ พิธีสารลดภาษีสินค้ากลุ่มเริ่มแรก (Early Harvest : EH) แล้วเสร็จในเดือนพฤศจิกายน ๒๕๕๙ แต่ที่ผ่านมาประสบความล่าช้าเนื่องจากการปรับเปลี่ยนพิกัดศุลกากร (HS) จากปี ค.ศ. ๒๐๐๒ เป็นปี ค.ศ. ๒๐๐๗ ทำให้ต้องปรับเปลี่ยนกระบวนการภายใน ซึ่งคาดว่าจะดำเนินการแล้วเสร็จในเดือนสิงหาคม ๒๕๕๑ เพื่อเสนอต่อคณะรัฐมนตรีอนุมัติการลงนามในพิธีสารฯ ซึ่งมีความเป็นไปได้ที่พิธีสารฯ จะมีผลบังคับใช้ในช่วงต้นปี ๒๕๕๒ ศูนย์วิจัยกสิกรไทย เห็นว่า การลดภาษีศุลกากรระหว่างกันในกลุ่มสินค้า EH น่าจะเป็นปัจจัยสนับสนุนให้การส่งออกของไทยไปเปรูขยายตัวได้ดีขึ้น เนื่องจากปัจจุบันมูลค่าส่งออกของไทยไปเปรูก่อนข้างน้อย จึงมีโอกาสขยายตัวได้อีกมาก ประกอบกับปัจจัยสนับสนุนจากการบริโภคภายในประเทศเปรูที่เพิ่มขึ้นตามการขยายตัวของเศรษฐกิจเปรูที่มีอัตราค่อนข้างสูงในช่วง ๓ ปีมานี้ (๒๕๔๘-๒๕๕๐) นอกจากนี้ ไทยยังได้ผลดีจากการนำเข้าวัตถุดิบและสินค้ากึ่งสำเร็จรูปจากเปรูที่มีต้นทุนต่ำลง เนื่องจากการลดภาษีของไทยให้สินค้านำเข้าจากเปรูภายใต้ FTA ซึ่งจะช่วยลดต้นทุนการผลิตของภาคธุรกิจไทยในภาวะที่ต้นทุนด้านอุปทานพุ่งขึ้นในปัจจุบัน และมีแนวโน้มทรงตัวในระดับสูงในปี ๒๕๕๒

FTA ไทย-เปรู - กระตุ้นส่งออกไทย

แม้ที่ตั้งของไทยกับเปรูจะอยู่ห่างไกลกันและความสัมพันธ์ทางการค้ายังคงค่อนข้างน้อย โดยมูลค่าทางการค้าระหว่างกันคิดเป็นสัดส่วนไม่ถึงร้อยละ ๑ ของการค้าระหว่างประเทศของไทยทั้งหมด แต่การลดภาษีสินค้ากลุ่ม EH ภายใต้พิธีสารฯ ที่คาดว่าจะมีผลบังคับใช้ในช่วงต้นปี ๒๕๕๒ จะช่วยให้การค้าระหว่างไทย-เปรูขยายตัวทั้งด้านการส่งออกและนำเข้า สินค้าอุตสาหกรรมส่งออกของไทยมีโอกาสจะเข้าสู่ตลาดเปรูได้มากขึ้น โดยสินค้าภายใต้พิธีสารการเปิดเสรีสินค้ากลุ่มเริ่มแรกคิดเป็นสัดส่วนร้อยละ ๗๐ ของสินค้าทั้งหมด สินค้ากลุ่มแรกวางร้อยละ ๕๐ จะลดภาษีเหลือร้อยละ ๐ ทันทีที่ความตกลงมีผลบังคับใช้ ซึ่งสินค้าส่งออกของไทยที่จะได้ประโยชน์ทันที คิดเป็นสัดส่วนร้อยละ ๘๐ ของสินค้าที่ไทยส่งออกไปเปรู เช่น รถปิกอัพ หลอดไฟฟ้า พลาสติก และผลิตภัณฑ์ เลนส์แว่นตา ยางและผลิตภัณฑ์ โทรศัพท์ เครื่องขยายเสียง คอมพิวเตอร์และส่วนประกอบ ทั้งนี้ สินค้าอีกร้อยละ ๒๐ ของกลุ่ม EH จะลดภาษีเหลือร้อยละ ๐ ภายใน ๕ ปี มีสินค้านำเข้าจากเปรูภายใต้ FTA ซึ่งจะช่วยลดต้นทุนการผลิตของภาคธุรกิจไทยในภาวะที่ต้นทุนด้านอุปทานพุ่งขึ้นในปัจจุบัน และมีแนวโน้มทรงตัวในระดับสูงในปี ๒๕๕๒

ปัจจัยสนับสนุนให้ความต้องการนำเข้าสินค้าของเปรูขยายตัวอย่างต่อเนื่อง ได้แก่ เศรษฐกิจเปรูที่มีแนวโน้มเติบโตอย่างต่อเนื่องในอัตราร้อยละ ๖-๗ ในปี ๒๕๕๒-๒๕๕๓ จากที่เติบโตในอัตราเฉลี่ยร้อยละ ๗.๗ ต่อปี ในช่วง ๓ ปีที่ผ่านมา (๒๕๔๘-๒๕๕๐) โดยในปี ๒๕๕๐ เศรษฐกิจเปรูขยายตัวถึงร้อยละ ๙ นับว่าเป็นประเทศในอเมริกาใต้ที่มีอัตราเติบโตทางเศรษฐกิจสูงที่สุด แม้ว่าขนาดเศรษฐกิจของเปรูจะเล็กกว่าบราซิลและชิลีก็ตาม เศรษฐกิจเปรูที่เติบโตต่อเนื่องทำให้ความต้องการนำเข้าสินค้าเพิ่มขึ้นทั้งสินค้านำเข้าและสินค้าชั้นกลางที่ใช้ในภาคอุตสาหกรรม รวมถึงสินค้าอุปโภคบริโภคขยายตัวตามไปด้วย ทั้งนี้การเติบโตของเศรษฐกิจเปรูอย่างต่อเนื่อง ส่งผลให้รายได้ต่อหัวของประชาชนเปรูเพิ่มขึ้นจาก ๒,๒๔๓ ดอลลาร์สหรัฐฯ ต่อปีในปี ๒๕๔๖ เป็น ๓,๘๘๖ ดอลลาร์สหรัฐฯ ต่อปีในปี ๒๕๕๐ ซึ่งสูงกว่ารายได้ต่อหัวของไทยเล็กน้อย (รายได้ต่อหัวของไทยอยู่ที่ ๓,๗๓๗ ดอลลาร์สหรัฐฯ ต่อปี)

นำเข้าวัตถุดิบต่ำลง ... ลดต้นทุนภาคธุรกิจไทย

เปรูมีทรัพยากรธรรมชาติอุดมสมบูรณ์จึงเป็นแหล่งวัตถุดิบที่สำคัญ ได้แก่ ทองแดง เงิน ทอง นิกเกิล ลิเทียม ก๊าซธรรมชาติ ป่าไม้ เหล็ก ถ่านหิน ฟอสเฟต โปแตสเซียม และพลังงานน้ำ รวมถึงทรัพยากรด้านการท่องเที่ยวและวัฒนธรรม ประกอบกับเปรูมีชายฝั่งทะเลที่ยาวจึงเป็นแหล่งผลิตสินค้าประมงที่สำคัญ สินค้าที่ไทยนำเข้าจากเปรูเกือบทั้งหมดเป็นสินค้าวัตถุดิบและกึ่งสำเร็จรูปคิดเป็นสัดส่วนถึงร้อยละ ๙๖ ของการนำเข้าทั้งหมดของไทยจากเปรู ที่เหลือเป็นสินค้าอุปโภคบริโภค โดยไทยนำเข้าเป็นสินแร่โลหะอื่นๆ เศษโลหะผลิตภัณฑ์จากเปรูราวร้อยละ ๘๕ ของการนำเข้าทั้งหมดของไทยจากเปรู การที่ไทยลดภาษีนำเข้าสินค้าวัตถุดิบและกึ่งสำเร็จรูปให้สินค้านำเข้าจากเปรูภายใต้ FTA จะทำให้ต้นทุนนำเข้าวัตถุดิบและกึ่งสำเร็จรูปจากเปรูถูกลง ซึ่งจะช่วยให้การผลิตสินค้าแปรรูปเพื่อเพิ่มมูลค่าส่งออกของไทยสูงขึ้นด้วย ทั้งนี้ สินค้าที่ไทยต้องลดภาษีให้เปรูเหลือร้อยละ ๐ หันที่ส่วนใหญ่เป็นสินค้าวัตถุดิบที่ไทยต้องนำเข้าเพื่อการผลิต เช่น สินแร่สังกะสี สินแร่ดีบุก รัตนชาติ ด้ายและผ้าทอขนสัตว์ ส่วนสินค้าที่ไทยจะลดภาษีเหลือร้อยละ ๐ ภายใน ๕ ปี เช่น สังกะสี และน้ำมันปลา

ในส่วนของภาครัฐ การดำเนินการใช้เงินกองทุนเพื่อช่วยเหลือผู้ได้รับผลกระทบจากการเปิดเสรี (กองทุน FTA) ควรดำเนินการอย่างต่อเนื่องให้เป็นประโยชน์และเกิดผลอย่างเป็นรูปธรรม เพื่อช่วยสร้างสมรรถนะทางการแข่งขันให้กับธุรกิจปลาป่นไทย เช่น การยกระดับมาตรฐานโรงงานผลิตปลาป่นไทย นอกจากนี้มาตรการที่ภาครัฐควรให้ความสำคัญ ได้แก่ การพัฒนา/ฟื้นฟูทรัพยากรทางทะเลอย่างยั่งยืนและการดำเนินการเอาผิดกับผู้ทำลายทรัพยากรทางทะเลอย่างเข้มงวด สำหรับในส่วนของความตกลง FTA ไทย-เปรูเองก็ได้กำหนดเงื่อนไขที่ช่วยเหลือธุรกิจที่ได้รับผลกระทบด้วย หากมีการนำเข้าสินค้าเพิ่มมากขึ้นจากการลดภาษีจนทำให้อุตสาหกรรมภายในเสียหาย ก็สามารถเข้ามามาตรการปกป้อง (Safeguard) ระงับการนำเข้าเป็นการชั่วคราวได้ ซึ่งถือว่าเป็นมาตรการที่จะช่วยบรรเทาผลกระทบที่รุนแรงจากการทะลักของสินค้านำเข้าจากการเปิดเสรีที่ส่งผลต่อธุรกิจไทยได้ระดับหนึ่ง

ในอีกด้านหนึ่ง การลดภาษีนำเข้าสินค้าปลาป่นให้กับเปรูน่าจะส่งผลดีต่อผู้ผลิตอาหารสัตว์ของไทย เนื่องจากการมีแหล่งวัตถุดิบที่มีคุณภาพดีและราคาถูกลง รวมทั้งลดปัญหาการขาดแคลนวัตถุดิบสินค้าประมงที่ไทยกำลังประสบอยู่ขณะนี้ด้วย

สำหรับสินค้าอ่อนไหวของเปรูซึ่งเปรูให้การปกป้องมาก ได้แก่ ข้าว ไข่ และน้ำตาล เป็นสินค้าที่ไทยมีศักยภาพในการผลิตและส่งออก การเจรจาต่อรองให้เปรูเปิดตลาดข้าว ไข่ และน้ำตาลให้ไทยมากขึ้น เพื่อแลกเปลี่ยนกับการลดภาษีสินค้าปลาป่นของไทยให้กับเปรู น่าจะเป็นการแลกเปลี่ยนประโยชน์ที่เหมาะสม และเป็นที่น่าสนใจกว่า ภาวะเงินเฟ้อที่พุ่งขึ้นในปัจจุบันซึ่งเป็นปัญหาของประเทศทั่วโลก จากระดับราคาสินค้าพลังงาน สินค้าโภคภัณฑ์ สินค้าเกษตรและอาหารที่อยู่ในระดับสูง รวมถึงภาวะโลกร้อนที่ส่งผลให้ผลผลิตภาคเกษตรในตลาดโลกลดลงและมีความผันผวน ซึ่งสาเหตุทั้งด้านราคาและอุปทานของสินค้าเกษตร/อาหาร อาจผลักดันให้เปรูยอมเปิดรับสินค้าเกษตร/อาหารนำเข้าจากไทยมากขึ้น โดยในปีที่ผ่านมา เปรูนำเข้าข้าวจากไทยเป็นปีแรก หลังจากที่ห้ามนำเข้าข้าวจากไทยตั้งแต่ปี ๒๕๔๗ ซึ่งเป็นช่วงที่เกิดโรคระบาดไข้หวัดนกในไทยขณะนั้น และในช่วง ๔ เดือนแรกของปี ๒๕๕๑ เปรูยังนำเข้าข้าวจากไทยอย่างต่อเนื่อง

บทสรุป

การที่ราคาน้ำมันในตลาดโลกมีแนวโน้มทรงตัวในระดับสูงต่อเนื่องในปี ๒๕๕๑-๒๕๕๒ ทำให้ดุลการค้าของไทยยังคงเผชิญความเสี่ยงกับภาวะขาดดุลการค้า เนื่องจากไทยนำเข้าน้ำมันดิบคิดเป็นสัดส่วนถึงร้อยละ ๑๗ ของการนำเข้าทั้งหมดของไทย ซึ่งยอดขาดดุลการค้าที่พุ่งขึ้นอาจส่งผลกระทบต่อดุลบัญชีเดินสะพัดของไทยด้วยการเร่งขยายการส่งออกจึงเป็นหนทางหนึ่งที่จะช่วยบรรเทายอดขาดดุลการค้าของไทย และช่วยลดแรงกดดันต่อดุลบัญชีเดินสะพัดที่อาจส่งผลกระทบต่อขีดเสถียรภาพทางเศรษฐกิจในภาวะที่ไทยต้องเผชิญปัจจัยเสี่ยงหลายๆ ด้าน ที่สำคัญ ได้แก่ เงินเฟ้อที่พุ่งขึ้น อันส่งผลต่อความสามารถในการจับจ่ายใช้สอยของประชาชนและทำให้ต้นทุนของภาคธุรกิจสูงขึ้น การเจรจาจัดทำเขตการค้าเสรี (FTA) ของไทยที่มีความคืบหน้าทั้งในระดับภูมิภาคและทวีปาคีที่คาดว่าจะมีผลบังคับใช้ในปี ๒๕๕๑-๒๕๕๒ ได้แก่ FTA อาเซียน-เกาหลีใต้ FTA อาเซียน-ญี่ปุ่น และ FTA ไทย-เปรู น่าจะเป็นปัจจัยสนับสนุนให้การส่งออกของไทยขยายตัวได้ดีขึ้นในระยะต่อไป

พิธีสารการลดภาษีศุลกากรระหว่างไทยกับเปรูในสินค้ากลุ่มเริ่มแรก (Early Harvest : EH) ภายใต้ความตกลง FTA ไทย-เปรู ที่คาดว่าจะเริ่มมีผลบังคับใช้ในช่วงต้นปี ๒๕๕๒ น่าจะเป็นปัจจัยสนับสนุนให้การส่งออกของไทยไปเปรูขยายตัวได้ดีขึ้น เนื่องจากปัจจุบันมูลค่าส่งออกของไทยไปเปรูก่อนข้างน้อย จึงมีโอกาสขยายตัวได้อีกมาก ประกอบกับการบริโภคภายในประเทศเปรูที่เพิ่มขึ้นตามการขยายตัวของเศรษฐกิจเปรูในอัตราร้อยละ ๗.๗ ต่อปี ในช่วง ๓ ปีที่ผ่านมา (๒๕๔๘-๒๕๕๐) โอกาสของสินค้าอุตสาหกรรมส่งออกของไทยจะเข้าสู่ตลาดเปรูได้มากขึ้น จากการลดภาษีสินค้าภายใต้พิธีสารการเปิดเสรีสินค้ากลุ่มเริ่มแรกที่คิดเป็นสัดส่วนร้อยละ ๗๐ ของสินค้าทั้งหมด โดยสินค้ากลุ่มแรกราวร้อยละ ๕๐ จะมีการลดภาษีเหลือร้อยละ ๐ ทันทีที่ความตกลงมีผลบังคับใช้ ซึ่งสินค้าส่งออกของไทยที่จะได้ประโยชน์ทันทีคิดเป็นสัดส่วนร้อยละ ๘๐ ของสินค้าที่ไทยส่งออกไป

เปรู เช่น รถปิกอัพ หลอดไฟฟ้า พลาสติกและผลิตภัณฑ์ เลนส์แว่นตา ยางและผลิตภัณฑ์ โทรศัพท์ เครื่องขยายเสียง คอมพิวเตอร์และส่วนประกอบ

ขณะเดียวกันไทยจะต้องลดภาษีนำเข้าสินค้าสิ่งทอ สิ่งทอสำเร็จรูป รัตนชาติ ด้ายและผ้าทอขนสัตว์ให้เปรูเหลือในอัตราร้อยละ ๐ แทนที่ที่พิธีสารฯ มีผลบังคับใช้ ซึ่งจะช่วยลดต้นทุนนำเข้าวัตถุดิบและกึ่งสำเร็จรูปจากเปรูให้ถูกลง คาดว่าจะส่งผลดีต่อภาคธุรกิจไทยที่กำลังประสบกับภาวะที่ต้นทุนด้านอุปทานพุ่งขึ้นในปัจจุบันและมีแนวโน้มทรงตัวในระดับสูงในปี ๒๕๕๒ และยังช่วยให้การผลิตสินค้าแปรรูปเพื่อเพิ่มมูลค่าส่งออกของไทยสูงขึ้นด้วย จากปัจจุบันสินค้าที่ไทยนำเข้าจากเปรูเกือบทั้งหมดเป็นสินค้าวัตถุดิบและกึ่งสำเร็จรูปคิดเป็นสัดส่วนถึงร้อยละ ๙๖ ของการนำเข้าทั้งหมดของไทยจากเปรู

การเปิดเสรีสินค้าภายใต้พิธีสารฉบับนี้ยังไม่รวมสินค้าปลาป่นซึ่งเป็นสินค้าอ่อนไหวของไทย แต่สำหรับระยะต่อไปของการเจรจาเปิดตลาดสินค้า FTA ไทย-เปรู ไทยมีแนวโน้มต้องเปิดให้สินค้าปลาป่นของเปรูเข้ามาไทยได้มากขึ้น ซึ่งเปรูเป็นประเทศที่มีศักยภาพในการผลิตปลาป่นซึ่งมีคุณภาพและส่งออกเป็นอันดับ ๑ ของโลก แม้ว่าด้านหนึ่งน่าจะส่งผลดีต่อผู้ผลิตอาหารสัตว์ของไทย เนื่องจากการมีแหล่งวัตถุดิบที่มีคุณภาพดีและราคาถูกลง รวมทั้งลดปัญหาการขาดแคลนวัตถุดิบสินค้าประมงที่ไทยกำลังประสบอยู่ขณะนี้ด้วย แต่ชาวประมงและธุรกิจปลาป่นไทยต้องเผชิญกับการแข่งขันมากขึ้น ซ้ำเติมปัญหาปัจจุบันที่ต้องเผชิญกับราคาน้ำมันในระดับสูงที่ส่งผลกระทบต่อต้นทุนธุรกิจ และการขาดแคลนวัตถุดิบประมงในประเทศ ผู้ประกอบการปลาป่นจึงควรใช้ระยะเวลาที่เหลืออยู่ปรับตัวเตรียมพร้อมต่อการแข่งขันจากการเปิดเสรีในอนาคต ขณะที่ภาครัฐควรดำเนินการใช้เงินกองทุนเพื่อช่วยเหลือผู้ได้รับผลกระทบจากการเปิดเสรี (กองทุน FTA) อย่างต่อเนื่องเพื่อให้เป็นประโยชน์และเกิดผลอย่างเป็นรูปธรรม ในอันที่จะช่วยสร้างสมรรถนะทางการแข่งขันให้กับธุรกิจปลาป่นไทย รวมทั้งให้ความสำคัญกับการพัฒนา/ฟื้นฟูทรัพยากรทางทะเลอย่างยั่งยืน เพื่อรักษาแหล่งทรัพยากรประมงในประเทศ

สำหรับสินค้าอ่อนไหวของเปรู ได้แก่ ข้าว ไข่ และน้ำตาล เป็นสินค้าที่ไทยมีศักยภาพในการผลิตและส่งออก การเจรจาต่อรองให้เปรูเปิดตลาดสินค้าเหล่านี้ให้ไทยมากขึ้นเพื่อแลกกับการลดภาษีสินค้าปลาป่นของไทยให้กับเปรู น่าจะเป็นการแลกเปลี่ยนประโยชน์ที่เหมาะสมและช่วยให้ไทยขยายการส่งออกสินค้าเกษตร/อาหารได้มากขึ้น และเป็นที่น่าสังเกตว่า ภาวะเงินเฟ้อที่พุ่งขึ้นในปัจจุบันซึ่งเป็นปัญหาของประเทศทั่วโลก จากระดับราคาสินค้าพลังงาน สินค้าโภคภัณฑ์ สินค้าเกษตรและอาหารที่อยู่ในระดับสูง รวมถึงภาวะโลกร้อนที่ส่งผลให้ผลผลิตภาคเกษตรในตลาดโลกลดลงและมีความผันผวน ซึ่งสาเหตุทั้งด้านราคาและอุปทานของสินค้าเกษตร/อาหาร อาจผลักดันให้เปรูยอมเปิดรับสินค้าเกษตร/อาหารนำเข้าจากไทยมากขึ้น โดยในปีที่ผ่านมาเปรูนำเข้าข้าวจากไทยเป็นปีแรกหลังจากที่ไม่ได้นำเข้าข้าวจากไทยตั้งแต่ปี ๒๕๔๗ ซึ่งเป็นช่วงที่เกิดโรคระบาดไข้หวัดนก โดยในช่วง ๔ เดือนแรกของปีนี้เปรูยังนำเข้าข้าวจากไทยอย่างต่อเนื่อง

การขยายตลาดส่งออกของไทยจากการเปิดเสรีสินค้าภายใต้การเจรจาจัดทำ FTA ไทย-เปรู รวมถึง FTA อาเซียน-เกาหลีใต้ และ FTA อาเซียน-ญี่ปุ่น ที่คาดว่าจะมีผลบังคับใช้ในปี ๒๕๕๑-๒๕๕๒ จะช่วยฐานะดุลการค้าของไทยให้ดีขึ้นไม่มากนักน้อย จากปัจจุบันในช่วง ๔ เดือนแรกของปีนี้ที่ไทยขาดดุลการค้า ๒.๙ พันล้านดอลลาร์สหรัฐฯ จากช่วงเดียวกันปี ๒๕๕๐ ที่เกินดุลการค้า ๓.๕ พันล้านดอลลาร์สหรัฐฯ

เอกชนยี้ม FTA ไทย-เปรู ได้มากกว่าเสีย*

เอกชนเชียร์ เอฟทีเอไทย-เปรู เร่งมีผลบังคับใช้ ระบุไทยได้มากกว่าเสีย ค่ายรถยนต์ยี้มดันส่งออกเพิ่ม ผลิตรถยนต์อย่างซีราค้าแข่งขันกับสินค้าจีนได้สูงขึ้น ขณะเครื่องใช้ไฟฟ้าเหงา ประโยชน์ตกกับบริษัทข้ามชาติที่มาตั้งฐานในไทยมากกว่า พาณิชย์ยันมีผลบังคับใช้ต้นปี

นายศุภรัตน์ ศิริสุวรรณางกูร ประธานกลุ่มอุตสาหกรรมยานยนต์ สภาอุตสาหกรรมแห่งประเทศไทย (ส.อ.ท.)เปิดเผยกับ "ฐานเศรษฐกิจ"ถึงความตกลงเขตการค้าเสรี หรือเอฟทีเอไทย-เปรูที่คาดว่าจะมีผลบังคับใช้ ในต้นปีนี้ว่า จะเป็นประโยชน์อย่างยิ่งต่อการส่งออกสินค้ารถยนต์ อุปกรณ์และส่วนประกอบของไทยไปยังเปรู ที่จะเพิ่มมากขึ้น เนื่องด้วยอัตราภาษีนำเข้ารถยนต์จะลดลงเป็น ๐% ทันที ซึ่งปัจจุบันมีค่ายรถยนต์ในไทยมีการส่งออกรถยนต์ ซึ่งส่วนใหญ่เป็นรถปิกอัพไปยังเปรูกันอย่างครบครันไม่ว่าจะเป็นโตโยต้า ฮีซุซุ มิตซูบิชิ และ มาสด้า

สอดคล้องกับดร.ชโย ตรีงอดิษฐ์กุล ประธานกลุ่มอุตสาหกรรมผลิตภัณฑ์ยาง ส.อ.ท. ที่กล่าวว่า เอฟทีเอไทย-เปรูจะเป็นประโยชน์ต่อการส่งออกผลิตภัณฑ์ยางของไทยไปเปรูเพิ่มขึ้นและจะทำให้ผลิตภัณฑ์ยางของไทยที่ส่งออกไปยังเปรูทั้งยางล้อรถยนต์ จักรยานยนต์ และอื่นๆ มีความเสียเปรียบสินค้าจากจีนลดลง และสามารถแข่งขันด้านราคาได้ดีขึ้น (เปรูมีข้อตกลงเอฟทีเอกับจีน) ซึ่งจะส่งผลให้มีการใช้วัตถุดิบยางพาราจากในประเทศของไทยเพิ่มขึ้นเป็นผลดีต่อเกษตรกร

ด้านนายศุภชัย สุทธิพงษ์ชัย ประธานกลุ่มอุตสาหกรรมไฟฟ้าและอิเล็กทรอนิกส์ ส.อ.ท. กล่าวว่า ในภาพรวมเอฟทีเอไทย-เปรูจะเป็นประโยชน์กับการส่งออกสินค้าเครื่องใช้ไฟฟ้าของไทย แต่ภายใต้ประโยชน์นี้จะตกกับบริษัทข้ามชาติที่เป็นอินเตอร์แบรนด์ที่เข้ามาลงทุนในไทยมากกว่าบริษัทที่เป็นของคนไทย เพราะชื่อเสียงเป็นที่รู้จัก และมีศักยภาพในการส่งออกมากกว่า ขณะที่โรงงานผลิตของคนไทยเป็นโรงงานเล็กๆ ไม่ค่อยมีการส่งออกไปเปรู เพราะระยะทางค่อนข้างไกล ต้นทุนด้านโลจิสติกส์สูง รวมทั้งยังแข่งขันกับสินค้านำเข้าจากจีนได้ยาก

ขณะที่แหล่งข่าวจากกรมเจรจาการค้าระหว่างประเทศ กระทรวงพาณิชย์ เปิดเผยถึงความตกลงเอฟทีเอไทย-เปรูว่า ได้ผ่านความเห็นชอบจากคณะรัฐมนตรี และจากรัฐสภาตามรัฐธรรมนูญมาตรา ๑๙๐ แล้ว ซึ่งก่อนหน้านี้ทั้งสองฝ่ายได้มีการลงนามพิธีสารเพื่อเร่งเปิดเสรีการค้าสินค้าและอำนวยความสะดวกทางการค้าระหว่างกันไปแล้ว ๓ ฉบับตั้งแต่ช่วงปี ๒๕๔๘-๒๕๕๒ และพิธีสารเพิ่มเติมในเดือนพฤศจิกายน ๒๕๕๓ ที่ผ่าน

* ที่มา : http://www.thannews.th.com/index.php?option=com_content&view=article&id=๕๕๘๕๓:๒๐๑๑-๐๒-๑๑-๑๒-๐๖-๐๐&Itemid=๕๒๕

มา ล่าสุดอยู่ระหว่างให้หน่วยงานที่เกี่ยวข้องของทั้งสองฝ่ายได้ไปออกระเบียบต่างๆ ภายใน เพื่อให้ความตกลง มีผลบังคับใช้โดยมีเป้าหมายภายในต้นปีนี้

สำหรับข้อตกลงการลดภาษีนำเข้าสินค้าระหว่างกันในครั้งนี้ไทยจะได้รับประโยชน์จากการที่เปรู ยกเลิกภาษีสินค้านำเข้าเป็น ๐% ให้ไทยทันทีรวม ๓,๘๘๕ รายการ คิดเป็นสัดส่วน ๕๔% ของรายการสินค้า ทั้งหมด หรือคิดเป็น ๗๗% ของมูลค่าการนำเข้าสินค้าเฉลี่ยจากไทยของเปรูในปี ๒๕๔๙-๒๕๕๒ ขณะที่ไทยจะ ยกเลิกภาษีเป็น ๐% ทันทีให้สินค้านำเข้าจากเปรูจำนวน ๓,๘๔๔ รายการ คิดเป็นสัดส่วน ๔๖% ของรายการ สินค้าทั้งหมด หรือคิดเป็น ๙๒% ของมูลค่าการนำเข้าสินค้าของไทยจากเปรูในปี ๒๕๔๙-๒๕๕๒

ทั้งนี้สินค้าส่งออกของไทยที่จะได้รับประโยชน์จากการลดภาษีเป็น ๐% ทันที อาทิ รถยนต์ อุปกรณ์และ ส่วนประกอบ(เป็นสินค้าอันดับหนึ่งของไทยที่ส่งไปเปรูในปี ๒๕๕๓ คิดเป็นสัดส่วน ๖๘ % ของการส่งออกใน ภาพรวม) เครื่องซักผ้าและส่วนประกอบ ผลิตภัณฑ์ยาง ส่วนการนำเข้าสินค้าจากเปรูก็จะเป็นประโยชน์กับ ไทยเช่นกัน เนื่องจากเปรูเป็นประเทศที่อุดมสมบูรณ์ไปด้วยทรัพยากรธรรมชาติ และสินแร่ต่างๆ ได้แก่ สินแร่ สังกะสี สินแร่ดีบุก รัตนชาติ ป่าไม้ และสินค้าประมง ซึ่งไทยจะนำเข้าได้ในราคาที่ถูกลง และสามารถแปรรูป ส่งออกได้

ภาคผนวก

ตารางแสดงภาวะเศรษฐกิจของไทย

| ปรับปรุงล่าสุด : 31 ธ.ค. 2554 14:31 | | วันที่เรียกข้อมูล : 14 พ.ย. 2554 14:24 | | | |
|-------------------------------------|--|--|-----------|-----------|-----------|
| | 2554 P | 2553 | 2552 | 2551 | 2550 |
| 1 | จำนวนประชากร (ล้านคน) | 63.88 | 63.53 | 63.39 | 63.04 |
| 2 | ผลิตภัณฑ์ในประเทศ | | | | |
| 3 | 2.1 มูลค่าเพิ่ม ณ ราคาที่ P 2531 (พันล้านบาท) | 2,358.1 | 4,596.1 | 4,263.1 | 4,364.8 |
| 4 | (% การเปลี่ยนแปลง) | 2.9 | 7.8 | -2.3 | 2.5 |
| 5 | 2.1.1 ภาคเกษตรกรรม (พันล้านบาท) 2/ | 198.5 | 381.4 | 390.3 | 385.2 |
| 6 | (% การเปลี่ยนแปลง) | 7.2 | -2.3 | 1.3 | 4.2 |
| 7 | 2.1.2 หอภาคอุตสาหกรรม (พันล้านบาท) 2/ | 2,159.6 | 4,214.7 | 3,872.7 | 3,979.6 |
| 8 | (% การเปลี่ยนแปลง) | 2.5 | 8.8 | -2.7 | 2.3 |
| 9 | 2.2 มูลค่าเพิ่ม ณ ราคาปัจจุบัน (พันล้านบาท) | 5,394.4 | 10,104.8 | 9,041.5 | 9,080.4 |
| 10 | (% การเปลี่ยนแปลง) | 7.2 | 11.8 | -0.4 | 6.5 |
| 11 | 2.3 มูลค่าเพิ่มราชการ (บาทต่อคน) | 76,783.0 | 143,655.1 | 129,875.1 | 131,717.8 |
| 12 | 3. อัตราเงินเฟ้อ | | | | |
| 13 | 3.1 ดัชนีราคาผู้บริโภคทั่วไป (2550=100) | 111.75 | 107.96 | 104.50 | 105.40 |
| 14 | (% การเปลี่ยนแปลง) | 3.75 | 3.30 | -0.90 | 5.50 |
| 15 | 3.2 ดัชนีราคามูลนิธิภัณฑ์เงิน (2550=100) 3/ | 105.72 | 103.57 | 102.60 | 102.30 |
| 16 | (% การเปลี่ยนแปลง) | 2.21 | 1.00 | 0.30 | 2.40 |
| 17 | 4. ภาคต่างประเทศ | | | | |
| 18 | 4.1 สินค้าออก (ตามนิยามผลการชำระเงิน) (พันล้านดอลลาร์ สรอ.) | 178.6 | 193.6 | 150.7 | 175.2 |
| 19 | (% การเปลี่ยนแปลง) | 24.5 | 28.4 | -13.9 | 15.8 |
| 20 | 4.2 สินค้าเข้า (ตามนิยามผลการชำระเงิน) (พันล้านดอลลาร์ สรอ.) | 153.7 | 161.4 | 118.1 | 157.8 |
| 21 | (% การเปลี่ยนแปลง) | 29.6 | 36.6 | -25.1 | 26.7 |
| 22 | 4.3 ดุลการค้า (พันล้านดอลลาร์ สรอ.) | 22.9 | 32.2 | 32.6 | 17.3 |
| 23 | 4.4 ดุลบัญชีเดินสะพัด (พันล้านดอลลาร์ สรอ.) | 10.4 | 13.6 | 21.8 | 2.1 |
| 24 | (% ของผลิตภัณฑ์รวม) | | 4.6 | 8.2 | 0.7 |
| 25 | 4.5 เงินทุนเคลื่อนย้ายสุทธิ (พันล้านดอลลาร์ สรอ.) | n.a. | 23.9 | -2.6 | 12.6 |
| 26 | 4.5.1 เดือน 4/ | n.a. | 17.7 | -4.6 | 13.0 |
| 27 | 4.5.2 ทศมาส | n.a. | 3.5 | 0.5 | -0.4 |
| 28 | 4.5.3 ส.ป.ท. | n.a. | 2.7 | 1.4 | 0.0 |
| 29 | 4.6 ดุลการชำระเงิน (พันล้านดอลลาร์ สรอ.) | 5.6 | 31.3 | 24.1 | 24.6 |
| 30 | 4.7 เงินสำรองทางการ (พันล้านดอลลาร์ สรอ.) | 180.1 | 172.1 | 138.4 | 111.0 |
| 31 | 4.8 ภาวะเงินตราต่างประเทศขมหมื่น (พันล้านดอลลาร์ สรอ.) | -27.3 | -19.6 | -15.6 | -6.9 |
| 32 | 4.9 หนี้ต่างประเทศคงค้างที่มีสิน (พันล้านดอลลาร์ สรอ.) | 115.1 | 100.5 | 75.3 | 76.1 |
| 33 | - หนี้ต่างประเทศ 5/ | 31.9 | 26.3 | 15.4 | 14.8 |
| 34 | 4.10 อัตราส่วนภาวะหนี้ต่างประเทศ (%) | 3.1 | 4.6 | 7.5 | 8.2 |
| 35 | ภาวะหนี้ทางการ (รวมปีท. ตั้งแต่ปี 2540) | 1.0 | 0.6 | 0.7 | 0.6 |
| 36 | 5. การคลัง (ตามปีงบประมาณ) | | | | |
| 37 | 5.1 ดุลเงินสด (พันล้านบาท) | -157.3 | -200.4 | -420.3 | -24.0 |
| | | | | | -94.8 |

ตารางแสดงภาวะเศรษฐกิจของไทย

| | | | | | | |
|----|---|----------|----------|----------|---------|---------|
| 38 | (% ของผลิตภัณฑ์รวม) | | -2.0 | -4.7 | -0.2 | -1.1 |
| 39 | 5.2 ยอดสั่งซื้อต่างประเทศ (พันล้านบาท) 6/ | 3,972.6 | 3,917.4 | 3,661.4 | 3,118.9 | 2,948.3 |
| 40 | หนี้นานาชาติ | 3,609.7 | 3,539.0 | 3,248.0 | 2,692.7 | 2,482.9 |
| 41 | 6. การเงิน 7/ | | | | | |
| 42 | 6.1 ปริมาณเงินความหมายแคบ (พันล้านบาท) | 1,327.8 | 1,302.4 | 1,174.6 | 1,041.2 | 1,000.0 |
| 43 | (% การเปลี่ยนแปลง) | 13.0 | 10.9 | 12.8 | 4.1 | 9.7 |
| 44 | 6.2 ปริมาณเงินความหมายกว้าง (พันล้านบาท) | 12,912.5 | 11,778.8 | 10,617.0 | 9,944.3 | 9,109.0 |
| 45 | (% การเปลี่ยนแปลง) | 16.1 | 10.9 | 6.8 | 9.2 | 6.3 |
| 46 | 6.3 อัตราเงินเฟ้อในประเทศ : รวมเงินลงทุน (% การเปลี่ยนแปลง) | 16.8 | 10.0 | 4.7 | 7.7 | 3.9 |
| 47 | ดัชนีการส่งออกภาคการที่ไม่ใช่สถาบันการเงิน ภาคครัวเรือนและสถาบัน ไม่แสวงหากำไรและสถาบันการเงินอื่น (% การเปลี่ยนแปลง) | 16.6 | 12.0 | 3.5 | 7.5 | 3.3 |
| 48 | 6.4 เงินรับฝากของสถาบันรับฝากเงินอื่น (% การเปลี่ยนแปลง) 8/ | 10.0 | 8.7 | 5.5 | 8.5 | 2.3 |
| 49 | 6.5 อัตราดอกเบี้ย (ณ สิ้นปี) 9/ | | | | | |
| 50 | 6.5.1 สุกซ์ขั้นดี MLR : ค่าสุด | 7.25 | 6.12 | 5.85 | 6.75 | 6.85 |
| 51 | ลูกค้ำขั้นดี MLR : สูงสุด | 7.63 | 6.50 | 6.25 | 7.00 | 7.13 |
| 52 | 6.5.2 เงินฝากประจำ (1 ปี) : ค่าสุด | 2.70 | 1.40 | 0.65 | 1.75 | 2.25 |
| 53 | เงินฝากประจำ (1 ปี) : สูงสุด | 3.00 | 1.70 | 1.00 | 2.00 | 2.38 |
| 54 | 7. อัตราแลกเปลี่ยน 10/ | | | | | |
| 55 | (อัตราอ้างอิง) เฉลี่ย (บาท : 1 ดอลลาร์ สหรัฐ) | 30.32 | 31.73 | 34.34 | 33.36 | 34.56 |

ที่มา : ธนาคารแห่งประเทศไทย

สถิติการค้าระหว่างประเทศของไทย ปี2535 -2554 (มกราคม - กันยายน)

มูลค่า : ด้านเหรียญสหรัฐ

อัตราการขยายตัว : ร้อยละ

| ปี | มูลค่าการค้า | ส่งออก | นำเข้า | ดุลการค้า | มูลค่าการค้า | ส่ง | นำเข้า | ดุลการค้า |
|-------|--------------|-----------|-----------|-----------|--------------|-------|--------|-----------|
| 2535 | 73,224.8 | 32,609.1 | 40,615.8 | -8,006.7 | 10.9 | 14.3 | 8.3 | -10.9 |
| 2536 | 83,487.9 | 37,324.8 | 46,163.1 | -8,838.4 | 14.0 | 14.5 | 13.7 | 10.4 |
| 2537 | 99,776.5 | 45,430.0 | 54,346.5 | -8,916.4 | 19.5 | 21.7 | 17.7 | 0.9 |
| 2538 | 127,443.3 | 56,725.3 | 70,718.0 | -13,992.6 | 27.7 | 24.9 | 30.1 | 56.9 |
| 2539 | 128,189.1 | 55,941.4 | 72,247.7 | -16,306.2 | 0.6 | -1.4 | -2.2 | 16.5 |
| 2540 | 121,510.2 | 58,329.4 | 63,180.8 | -4,851.4 | -5.2 | 4.3 | -12.5 | -70.2 |
| 2541 | 96,924.5 | 54,490.1 | 42,434.5 | 12,055.6 | -20.2 | -6.6 | -32.8 | - |
| 2542 | 108,378.1 | 58,463.4 | 49,914.6 | 8,548.8 | 11.8 | 7.3 | 17.6 | -29.1 |
| 2543 | 131,804.6 | 69,624.2 | 62,180.4 | 7,443.9 | 21.6 | 19.1 | 24.6 | -12.9 |
| 2544 | 126,836.0 | 65,183.2 | 61,652.8 | 3,530.5 | -3.8 | -6.4 | -0.8 | -52.6 |
| 2545 | 132,396.7 | 68,156.3 | 64,240.3 | 3,916.0 | 4.4 | 4.6 | 4.2 | 10.9 |
| 2546 | 155,074.0 | 80,040.0 | 75,034.0 | 5,006.0 | 17.1 | 17.4 | 16.8 | 27.8 |
| 2547 | 190,537.3 | 96,502.8 | 94,034.5 | 2,468.3 | 22.9 | 20.6 | 25.3 | -50.7 |
| 2548 | 229,112.9 | 110,937.7 | 118,175.2 | -7,237.6 | 20.2 | 15.0 | 25.7 | - |
| 2549 | 258,492.8 | 129,720.4 | 128,772.3 | 948.1 | 12.8 | 16.9 | 9.0 | - |
| 2550 | 293,823.9 | 153,865.0 | 139,958.9 | 13,906.1 | 13.7 | 18.6 | 8.7 | 1,366.7 |
| 2551 | 356,998.5 | 177,775.2 | 179,223.3 | -1,448.1 | 21.5 | 15.5 | 28.1 | - |
| 2552 | 286,089.7 | 152,426.3 | 133,663.4 | 18,762.9 | -19.9 | -14.3 | -25.4 | - |
| 2553 | 377,730.4 | 195,306.7 | 182,423.7 | 12,883.0 | 32.0 | 28.1 | 36.5 | -31.3 |
| 2554 | | | | | | | | |
| ม.ค. | 34,351.7 | 16,747.4 | 17,604.3 | -856.8 | 27.7 | 22.3 | 33.3 | - |
| ก.พ. | 35,967.8 | 18,867.7 | 17,100.1 | 1,767.6 | 26.7 | 31.0 | 22.2 | 330.8 |
| มี.ค. | 40,732.0 | 21,259.2 | 19,472.8 | 1,786.4 | 29.5 | 30.6 | 28.4 | 60.6 |
| เม.ย. | 35,924.5 | 17,564.0 | 18,360.5 | -796.5 | 26.5 | 25.0 | 27.9 | 161.8 |
| พ.ค. | 38,651.9 | 19,464.7 | 19,187.2 | 277.5 | 25.1 | 17.6 | 33.8 | -87.4 |
| มิ.ย. | 40,880.5 | 21,074.4 | 19,806.1 | 1,268.3 | 21.2 | 16.8 | 26.1 | -45.7 |
| ก.ค. | 40,244.4 | 21,521.0 | 18,723.4 | 2,797.7 | 25.5 | 38.3 | 13.5 | - |
| ส.ค. | 44,337.5 | 21,567.3 | 22,770.1 | -1,202.8 | 37.4 | 31.1 | 44.0 | - |

มูลค่าการนำเข้า การส่งออก และดุลการค้าของไทย

| อันดับ | ประเภท | มูลค่า : ด้านพหุคูณ | | | | | | | | | | ดัชนีการขยายตัว (%) | | | | | | | | | |
|---------------|----------------|---------------------|---------|-----------|-----------------|---------|-----------------|-----------------|---------|-----------|-----------------|---------------------|-----------|-----------------|--------|-----------|-----------------|--|--|--|--|
| | | 2553 | | | | | 2554(ม.ค.-ก.ย.) | | | | | 2553 | | | | | 2554(ม.ค.-ก.ย.) | | | | |
| | | มูลค่าการนำเข้า | ส่งออก | ดุลการค้า | มูลค่าการนำเข้า | ส่งออก | ดุลการค้า | มูลค่าการนำเข้า | ส่งออก | ดุลการค้า | มูลค่าการนำเข้า | ส่งออก | ดุลการค้า | มูลค่าการนำเข้า | ส่งออก | ดุลการค้า | | | | | |
| 1 | ญี่ปุ่น | 58,267 | 37,856 | 20,412 | -17,444 | 51,226 | 32,136 | 19,090 | -13,046 | 43,00 | 51,28 | 29,82 | 87,57 | 20,41 | 15,98 | 28,68 | 1.35 | | | | |
| 2 | จีน | 45,711 | 24,238 | 21,473 | -2,764 | 44,609 | 23,360 | 21,250 | -2,110 | 37,90 | 42,33 | 33,21 | 203,93 | 34,29 | 31,58 | 37,38 | -7.67 | | | | |
| 3 | สหรัฐอเมริกา | 30,878 | 10,677 | 20,200 | 9,523 | 27,103 | 10,163 | 16,940 | 6,777 | 23,34 | 27,51 | 21,24 | 14,90 | 18,78 | 27,87 | 13,92 | -2.10 | | | | |
| 4 | มาเลเซีย | 21,275 | 10,709 | 10,567 | -142 | 19,241 | 9,561 | 9,680 | 118 | 31,02 | 24,89 | 37,89 | -84,41 | 21,21 | 19,90 | 22,53 | | | | | |
| 5 | สิงคโปร์ | 15,303 | 6,293 | 9,009 | 2,716 | 15,285 | 6,252 | 9,033 | 2,781 | 15,08 | 9,94 | 18,96 | 46,85 | 33,07 | 30,63 | 34,80 | 45.23 | | | | |
| 6 | ฮ่องกง | 14,949 | 1,817 | 13,132 | 11,314 | 15,179 | 1,946 | 13,233 | 11,288 | 33,30 | 5,03 | 38,46 | 45,92 | 44,87 | 44,79 | 44,88 | 44.90 | | | | |
| 7 | อินโดนีเซีย | 13,024 | 5,678 | 7,346 | 1,669 | 13,757 | 5,972 | 7,784 | 1,812 | 53,81 | 49,40 | 57,40 | 92,48 | 42,71 | 44,23 | 41,56 | 33.43 | | | | |
| 8 | ออสเตรเลีย | 15,265 | 5,896 | 9,369 | 3,474 | 12,913 | 6,497 | 6,416 | -80 | 23,45 | 55,67 | 9,22 | -27,50 | 13,69 | 56,05 | -10,82 | | | | | |
| 9 | สหราชอาณาจักร | 11,498 | 8,655 | 2,844 | -5,811 | 12,298 | 10,053 | 2,245 | -7,808 | 25,99 | 29,82 | 15,61 | 38,13 | 50,86 | 66,39 | 6,38 | 98.60 | | | | |
| 10 | เกาหลีใต้ | 11,671 | 8,061 | 3,610 | -4,451 | 10,732 | 7,092 | 3,640 | -3,453 | 41,63 | 48,68 | 28,06 | 71,00 | 22,81 | 17,08 | 35,78 | 2.23 | | | | |
| 11 | นิวซีแลนด์ | 9,262 | 5,156 | 4,105 | -1,051 | 9,381 | 5,494 | 3,887 | -1,606 | 64,27 | 106,68 | 30,60 | | 32,34 | 33,73 | 30,42 | 42.49 | | | | |
| 12 | ไต้หวัน | 10,046 | 6,815 | 3,231 | -3,585 | 9,041 | 5,894 | 3,148 | -2,746 | 42,53 | 42,06 | 43,52 | 40,77 | 24,10 | 18,04 | 37,31 | 1.68 | | | | |
| 13 | ซาอุดีอาระเบีย | 7,764 | 5,646 | 2,118 | -3,528 | 7,617 | 5,804 | 1,814 | -3,990 | 33,66 | 41,53 | 16,39 | 62,62 | 35,20 | 45,20 | 10,80 | 69.05 | | | | |
| 14 | เวียดนาม | 7,242 | 1,397 | 5,845 | 4,449 | 7,048 | 1,544 | 5,504 | 3,960 | 19,43 | 0,81 | 24,95 | 35,10 | 37,22 | 51,04 | 33,79 | 28.09 | | | | |
| 15 | เยอรมนี | 7,931 | 4,629 | 3,302 | -1,327 | 7,018 | 4,067 | 2,951 | -1,116 | 30,94 | 34,94 | 25,73 | 64,99 | 20,03 | 17,36 | 23,92 | 2.95 | | | | |
| รวม 15 ประเทศ | | 280,087 | 143,523 | 136,564 | -6,958 | 262,450 | 135,835 | 126,615 | -9,220 | 34,34 | 40,39 | 28,51 | | 27,84 | 28,75 | 26,87 | 61.63 | | | | |
| อื่นๆ | | 97,643 | 38,901 | 58,742 | 19,841 | 91,424 | 38,462 | 52,962 | 14,500 | 25,84 | 23,75 | 27,26 | 34,76 | 27,19 | 34,60 | 22,30 | -1.56 | | | | |
| รวมทั้งสิ้น | | 377,730 | 182,424 | 195,307 | 12,883 | 353,874 | 174,297 | 179,577 | 5,280 | 32,03 | 36,48 | 28,13 | -31,34 | 27,67 | 30,00 | 25,49 | -41.50 | | | | |

๔๓
แหล่งที่มาเข้าสำคัญของไทยปี 2555 - 2554(ม.ก. - ก.ย.)

มูลค่า : ล้านบาทหรือดอลลาร์ *

อัตราการขยายตัว : ร้อยละ

สัดส่วน : ร้อยละ

| ปี | รวม | สินค้า(๑) | สินค้า | บริการ | สินค้า | บริการ | สินค้า(๑) | สินค้า | บริการ | สินค้า | บริการ | รวม | สินค้า(๑) | สินค้า | บริการ | รวม | สินค้า(๑) | สินค้า | บริการ | รวม | |
|------|------------|-----------|-----------|-----------|-----------|-----------|-----------|--------|--------|--------|--------|--------|-----------|--------|--------|-------|-----------|--------|--------|-----|--|
| 2535 | 40,615.76 | 5,541.38 | 11,885.22 | 4,767.10 | 6,632.20 | 11,789.86 | 8.28 | 9.99 | 7.90 | 19.81 | 7.83 | 100.00 | 13.64 | 29.26 | 11.74 | 16.33 | 29.03 | | | | |
| 2536 | 46,163.14 | 5,939.87 | 13,938.61 | 5,362.22 | 7,914.33 | 13,008.12 | 13.66 | 7.19 | 17.28 | 12.48 | 19.33 | 100.00 | 12.87 | 30.19 | 11.62 | 17.14 | 28.18 | | | | |
| 2537 | 54,346.47 | 7,450.43 | 16,405.46 | 6,432.42 | 8,407.92 | 15,650.23 | 17.73 | 25.43 | 17.70 | 19.96 | 6.24 | 100.00 | 13.71 | 30.19 | 11.84 | 15.47 | 28.80 | | | | |
| 2538 | 70,717.95 | 9,422.53 | 21,605.81 | 8,494.22 | 11,535.32 | 19,660.08 | 30.12 | 26.47 | 31.70 | 32.05 | 37.20 | 100.00 | 13.32 | 30.55 | 12.01 | 16.31 | 27.80 | | | | |
| 2539 | 72,247.70 | 9,639.62 | 20,424.14 | 9,025.99 | 11,297.25 | 21,860.70 | 2.16 | 2.30 | -5.47 | 6.26 | -2.06 | 100.00 | 13.34 | 28.27 | 12.49 | 15.64 | 30.26 | | | | |
| 2540 | 63,180.79 | 8,127.59 | 16,246.58 | 8,713.46 | 9,213.10 | 20,880.06 | -12.55 | -15.69 | -20.45 | -3.46 | -18.45 | 100.00 | 12.86 | 25.71 | 13.79 | 14.58 | 33.05 | | | | |
| 2541 | 42,434.47 | 6,401.08 | 10,041.01 | 5,963.06 | 5,403.95 | 14,625.37 | -32.84 | -21.24 | -38.20 | -31.57 | -41.34 | 100.00 | 15.08 | 23.66 | 14.05 | 12.73 | 34.47 | | | | |
| 2542 | 49,914.65 | 7,906.35 | 12,145.33 | 6,384.71 | 5,992.43 | 17,485.83 | 17.63 | 23.52 | 20.96 | 7.07 | 10.89 | 100.00 | 15.84 | 24.33 | 12.79 | 12.01 | 35.03 | | | | |
| 2543 | 62,180.38 | 10,346.14 | 15,378.02 | 7,316.61 | 6,523.48 | 22,616.12 | 24.57 | 30.86 | 26.62 | 14.60 | 8.86 | 100.00 | 16.64 | 24.73 | 11.77 | 10.49 | 36.37 | | | | |
| 2544 | 61,652.78 | 10,012.67 | 13,764.68 | 7,160.13 | 7,817.29 | 22,898.00 | -0.85 | -3.22 | -10.49 | -2.14 | 19.83 | 100.00 | 16.24 | 22.33 | 11.61 | 12.68 | 37.14 | | | | |
| 2545 | 64,240.35 | 10,815.92 | 14,804.02 | 6,147.13 | 7,255.29 | 25,217.98 | 4.20 | 8.02 | 7.55 | -14.15 | -7.19 | 100.00 | 16.84 | 23.04 | 9.57 | 11.29 | 39.26 | | | | |
| 2546 | 75,033.98 | 12,489.19 | 18,074.36 | 7,092.61 | 7,756.37 | 29,621.45 | 16.80 | 15.47 | 22.09 | 15.38 | 6.91 | 100.00 | 16.64 | 24.09 | 9.45 | 10.34 | 39.48 | | | | |
| 2547 | 94,034.48 | 15,834.06 | 22,293.76 | 7,206.08 | 9,411.30 | 39,289.28 | 25.32 | 26.78 | 23.34 | 1.60 | 21.34 | 100.00 | 16.84 | 23.71 | 7.66 | 10.01 | 41.78 | | | | |
| 2548 | 118,175.23 | 21,623.66 | 26,032.78 | 8,683.15 | 10,802.79 | 51,032.85 | 25.67 | 36.56 | 16.77 | 20.50 | 14.79 | 100.00 | 18.30 | 22.03 | 7.35 | 9.14 | 43.18 | | | | |
| 2549 | 128,772.33 | 23,598.77 | 25,667.61 | 9,587.90 | 11,242.57 | 58,675.50 | 8.97 | 9.13 | -1.40 | 10.42 | 4.07 | 100.00 | 18.33 | 19.93 | 7.45 | 8.73 | 45.57 | | | | |
| 2550 | 139,958.90 | 25,066.88 | 28,381.53 | 9,494.37 | 11,952.19 | 65,063.93 | 8.69 | 6.22 | 10.57 | -0.98 | 6.31 | 100.00 | 17.91 | 20.28 | 6.78 | 8.54 | 46.49 | | | | |
| 2551 | 179,223.26 | 30,139.92 | 33,534.25 | 11,423.25 | 14,332.58 | 89,793.26 | 28.05 | 20.24 | 18.16 | 20.32 | 19.92 | 100.00 | 16.82 | 18.71 | 6.37 | 8.00 | 50.10 | | | | |
| 2552 | 133,663.37 | 24,698.97 | 25,023.42 | 8,373.24 | 12,049.71 | 63,518.03 | -25.42 | -18.05 | -25.38 | -26.70 | -15.93 | 100.00 | 18.48 | 18.72 | 6.26 | 9.01 | 47.52 | | | | |
| 2553 | 182,423.68 | 30,328.33 | 37,855.52 | 10,677.12 | 13,887.67 | 89,675.03 | 36.48 | 22.79 | 51.28 | 27.51 | 15.25 | 100.00 | 16.63 | 20.75 | 5.85 | 7.61 | 49.16 | | | | |
| 2554 | | | | | | | | | | | | | | | | | | | | | |

ที่มา : ศูนย์ทบทวนนโยบายและการสื่อสาร สำนักงานปลัดกระทรวงพาณิชย์ โดยความร่วมมือจากกรมศุลกากร

การนำเข้าสินค้าของไทยอันรวมการยกเว้นภาษี ปี 2550 - 2554(มกราคม - กันยายน)

อัตราการขยายตัว : ร้อยละ

มูลค่า : ล้านดอลลาร์สหรัฐ

| รายการ | 2550 | | 2551 | | 2552 | | 2553 | | 2554 | | 2551 | 2552 | 2553 | 2554 (ม.ค. - ก.ย.) |
|----------------|-----------|------------|-----------|------------|-----------|------------|-----------|------------|-----------|------------|--------|--------|--------|-----------------------|
| | อันดับที่ | มูลค่า | อันดับที่ | มูลค่า | อันดับที่ | มูลค่า | อันดับที่ | มูลค่า | อันดับที่ | มูลค่า | | | | |
| รวมทั้งสิ้น | - | 139,958.90 | - | 179,223.26 | - | 133,663.37 | - | 182,423.68 | - | 174,297.37 | 28.05 | -25.42 | 36.48 | 30.00 |
| ญี่ปุ่น | 1 | 28,381.53 | 1 | 33,534.25 | 1 | 25,023.42 | 1 | 37,855.52 | 1 | 27,708.27 | 18.16 | -25.38 | 51.28 | 15.98 |
| จีน | 2 | 16,224.90 | 2 | 20,156.31 | 2 | 17,028.91 | 2 | 24,237.50 | 2 | 17,752.70 | 24.23 | -15.52 | 42.33 | 31.58 |
| สหรัฐอเมริกา | 3 | 9,494.37 | 3 | 11,423.25 | 4 | 8,373.24 | 4 | 10,677.12 | 4 | 7,947.99 | 20.32 | -26.70 | 27.51 | 27.87 |
| สหราชอาณาจักร | 5 | 6,836.02 | 4 | 11,151.80 | 5 | 6,666.63 | 5 | 8,654.89 | 6 | 6,042.00 | 63.13 | -40.22 | 29.82 | 66.39 |
| มาเลเซีย | 4 | 8,617.06 | 5 | 9,726.02 | 3 | 8,574.73 | 3 | 10,708.76 | 3 | 7,974.32 | 12.87 | -11.84 | 24.89 | 19.90 |
| เกาหลีใต้ | 8 | 5,286.22 | 8 | 6,859.89 | 7 | 5,421.80 | 6 | 8,060.94 | 5 | 6,057.86 | 29.77 | -20.96 | 48.68 | 17.08 |
| ออสเตรเลีย | 12 | 3,800.42 | 10 | 5,164.72 | 11 | 3,787.43 | 9 | 5,895.88 | 9 | 4,163.22 | 35.90 | -26.67 | 55.67 | 56.05 |
| สิงคโปร์ | 6 | 6,280.69 | 7 | 7,106.21 | 6 | 5,723.98 | 8 | 6,293.09 | 8 | 4,785.88 | 13.14 | -19.45 | 9.94 | 30.63 |
| อินโดนีเซีย | 10 | 3,985.93 | 11 | 5,409.50 | 10 | 3,800.47 | 10 | 5,677.93 | 10 | 4,140.86 | 35.71 | -29.74 | 49.40 | 44.23 |
| ไต้หวัน | 7 | 5,734.46 | 9 | 6,219.82 | 8 | 4,797.48 | 7 | 6,815.28 | 7 | 4,993.08 | 8.46 | -22.87 | 42.06 | 18.04 |
| ซาอุดีอาระเบีย | 9 | 4,574.76 | 6 | 7,264.63 | 9 | 3,989.26 | 11 | 5,646.05 | 12 | 3,997.16 | 58.80 | -45.09 | 41.53 | 45.20 |
| นิวซีแลนด์ | 21 | 1,489.69 | 13 | 3,957.18 | 14 | 2,494.86 | 12 | 5,156.48 | 11 | 4,107.75 | 165.64 | -36.95 | 106.68 | 33.73 |
| เยอรมนี | 11 | 3,918.49 | 12 | 4,513.32 | 12 | 3,430.72 | 13 | 4,629.26 | 13 | 3,465.49 | 15.18 | -23.99 | 34.94 | 17.36 |
| รัสเซีย | 19 | 1,537.87 | 16 | 2,862.41 | 22 | 1,691.96 | 14 | 3,224.71 | 14 | 2,230.50 | 86.13 | -40.89 | 90.59 | 72.80 |
| พม่า | 14 | 2,301.42 | 14 | 3,376.22 | 13 | 2,781.58 | 15 | 2,813.87 | 15 | 2,055.30 | 46.70 | -17.61 | 1.16 | 18.01 |

ที่มา : ศูนย์เทคโนโลยีสารสนเทศและการสื่อสาร สำนักงานปลัดกระทรวงพาณิชย์ โดยความร่วมมือ

๔๔
 ตลาดส่งออกสำคัญของไทย ปี 2535 - 2554(น.ก. - ก.ย.)

มูลค่า : ล้านบาทหรือยูนิต

อัตราการขยายตัว : ร้อยละ

สัดส่วน : ร้อยละ

| ปี | ยาง | ข้าวสาลี | ข้าว | ถั่วเหลือง | ข้าวโพด | ปาล์ม | ทุเรียน | ผลไม้ | ยางพารา | ข้าวสาลี | ข้าวโพด | ปาล์ม | ทุเรียน | ผลไม้ | ยางพารา | ข้าวสาลี | ข้าวโพด | ปาล์ม | ทุเรียน | ผลไม้ | ยางพารา | ข้าวสาลี | ข้าวโพด | ปาล์ม | ทุเรียน | ผลไม้ |
|------|------------|-----------|-----------|------------|-----------|-----------|---------|--------|---------|----------|---------|-------|---------|-------|---------|----------|---------|-------|---------|-------|---------|----------|---------|-------|---------|-------|
| 2535 | 32,609.08 | 4,490.15 | 5,710.43 | 7,316.47 | 7,112.56 | 7,979.47 | 14.32 | 26.81 | 10.85 | 20.65 | 6.29 | 12.77 | 100.00 | 13.77 | 17.51 | 22.44 | 21.81 | 24.47 | | | | | | | | |
| 2536 | 37,324.76 | 6,584.85 | 6,326.51 | 8,022.28 | 7,028.14 | 9,362.97 | 14.46 | 46.65 | 10.79 | 9.65 | -1.19 | 17.34 | 100.00 | 17.64 | 16.95 | 21.49 | 18.83 | 25.09 | | | | | | | | |
| 2537 | 45,430.03 | 9,058.43 | 7,756.28 | 9,549.35 | 7,598.63 | 11,467.33 | 21.72 | 37.56 | 22.60 | 19.04 | 8.12 | 22.48 | 100.00 | 19.94 | 17.07 | 21.02 | 16.73 | 25.24 | | | | | | | | |
| 2538 | 56,725.30 | 12,325.26 | 9,524.75 | 10,113.15 | 9,295.40 | 15,466.74 | 24.86 | 36.06 | 22.80 | 5.90 | 22.33 | 34.88 | 100.00 | 21.73 | 16.79 | 17.83 | 16.39 | 27.27 | | | | | | | | |
| 2539 | 55,941.45 | 12,113.37 | 9,417.05 | 10,061.31 | 9,246.90 | 15,102.82 | -1.38 | -1.72 | -1.13 | -0.51 | -0.52 | -2.35 | 100.00 | 21.65 | 16.83 | 17.99 | 16.53 | 27.00 | | | | | | | | |
| 2540 | 58,329.39 | 12,734.19 | 8,837.41 | 11,341.11 | 9,659.11 | 15,757.58 | 4.27 | 5.13 | -6.16 | 12.72 | 4.46 | 4.34 | 100.00 | 21.83 | 15.15 | 19.44 | 16.56 | 27.01 | | | | | | | | |
| 2541 | 54,490.06 | 9,895.85 | 7,469.33 | 12,167.20 | 10,008.71 | 14,948.97 | -6.58 | -22.29 | -15.48 | 7.28 | 3.62 | -5.13 | 100.00 | 18.16 | 13.71 | 22.33 | 18.37 | 27.43 | | | | | | | | |
| 2542 | 58,463.44 | 10,871.61 | 8,261.32 | 12,654.27 | 10,110.41 | 16,565.83 | 7.29 | 9.86 | 10.60 | 4.00 | 1.02 | 10.82 | 100.00 | 18.60 | 14.13 | 21.64 | 17.29 | 28.34 | | | | | | | | |
| 2543 | 69,624.23 | 13,482.22 | 10,232.38 | 14,870.11 | 11,378.74 | 19,660.77 | 19.09 | 24.01 | 23.86 | 17.51 | 12.54 | 18.68 | 100.00 | 19.36 | 14.70 | 21.36 | 16.34 | 28.24 | | | | | | | | |
| 2544 | 65,183.23 | 12,599.12 | 9,945.38 | 13,199.62 | 10,912.61 | 18,526.50 | -6.38 | -6.55 | -2.80 | -11.23 | -4.10 | -5.77 | 100.00 | 19.33 | 15.26 | 20.25 | 16.74 | 28.42 | | | | | | | | |
| 2545 | 68,156.31 | 13,568.90 | 9,949.98 | 13,509.42 | 10,590.03 | 20,537.99 | 4.56 | 7.70 | 0.05 | 2.35 | -2.96 | 10.86 | 100.00 | 19.91 | 14.60 | 19.82 | 15.54 | 30.13 | | | | | | | | |
| 2546 | 80,039.98 | 16,486.03 | 11,356.20 | 13,596.16 | 12,217.19 | 26,384.42 | 17.44 | 21.50 | 14.13 | 0.64 | 15.37 | 28.47 | 100.00 | 20.60 | 14.19 | 16.99 | 15.26 | 32.96 | | | | | | | | |
| 2547 | 96,502.82 | 21,238.38 | 13,491.63 | 15,502.86 | 14,445.84 | 31,824.11 | 20.57 | 28.83 | 18.80 | 14.02 | 18.24 | 20.62 | 100.00 | 22.01 | 13.98 | 16.06 | 14.97 | 32.98 | | | | | | | | |
| 2548 | 110,937.66 | 24,390.42 | 15,089.85 | 16,996.64 | 15,100.07 | 39,360.67 | 14.96 | 14.84 | 11.85 | 9.64 | 4.53 | 23.68 | 100.00 | 21.99 | 13.60 | 15.32 | 13.61 | 35.48 | | | | | | | | |
| 2549 | 129,720.43 | 27,021.71 | 16,385.90 | 19,449.60 | 18,006.24 | 48,856.98 | 16.93 | 10.79 | 8.59 | 14.43 | 19.25 | 24.13 | 100.00 | 20.83 | 12.63 | 14.99 | 13.88 | 37.66 | | | | | | | | |
| 2550 | 153,864.96 | 32,791.08 | 18,119.05 | 19,415.61 | 21,688.17 | 61,851.05 | 18.61 | 21.35 | 10.58 | -0.17 | 20.45 | 26.60 | 100.00 | 21.31 | 11.78 | 12.62 | 14.10 | 40.20 | | | | | | | | |
| 2551 | 177,775.20 | 40,151.28 | 20,093.64 | 20,274.76 | 23,392.07 | 73,863.46 | 15.54 | 22.45 | 10.90 | 4.43 | 7.86 | 19.42 | 100.00 | 22.59 | 11.30 | 11.40 | 13.16 | 41.55 | | | | | | | | |
| 2552 | 152,426.29 | 32,489.67 | 15,723.68 | 16,661.26 | 18,153.63 | 69,398.05 | -14.26 | -19.08 | -21.75 | -17.82 | -22.39 | -6.05 | 100.00 | 21.32 | 10.32 | 10.93 | 11.91 | 45.53 | | | | | | | | |
| 2553 | 195,306.69 | 44,333.56 | 20,411.82 | 20,200.45 | 21,814.56 | 88,546.30 | 28.13 | 36.45 | 29.82 | 21.24 | 20.17 | 27.59 | 100.00 | 22.70 | 10.45 | 10.34 | 11.17 | 45.34 | | | | | | | | |

การส่งออกสินค้าของไทยจําแนกรายประเทศ ปี 2550 - 2554(มกราคม - กันยายน)

มูลค่า : ล้านบาทหรืออนุพัทธ์ *

อัตราการขยายตัว : %

| รายการ | 2550 | | 2551 | | 2552 | | 2553 | | 2554 | | 2551 | 2552 | 2553 | 2554 (ม.ค. - ก.ย.) |
|--------------|-----------|------------|-----------|------------|-----------|------------|-----------|------------|-----------|------------|-------|--------|-------|-----------------------|
| | อันดับที่ | มูลค่า | อันดับที่ | มูลค่า | อันดับที่ | มูลค่า | อันดับที่ | มูลค่า | อันดับที่ | มูลค่า | | | | |
| รวมทั้งสิ้น | - | 153,864.96 | - | 177,775.20 | - | 152,426.29 | - | 143,102.99 | - | 179,577.04 | 15.54 | -14.26 | 28.13 | 25.49 |
| จีน | 3 | 14,846.75 | 3 | 16,190.58 | 2 | 16,119.39 | 1 | 21,473.19 | 1 | 21,249.55 | 9.05 | -0.44 | 33.21 | 37.38 |
| ญี่ปุ่น | 2 | 18,119.05 | 2 | 20,093.64 | 3 | 15,723.68 | 2 | 20,411.82 | 3 | 19,090.41 | 10.90 | -21.75 | 29.82 | 28.68 |
| สหรัฐอเมริกา | 1 | 19,415.61 | 1 | 20,274.76 | 1 | 16,661.26 | 3 | 20,200.45 | 2 | 16,940.11 | 4.43 | -17.82 | 21.24 | 13.92 |
| ฮ่องกง | 5 | 8,694.76 | 5 | 10,045.55 | 4 | 9,484.03 | 4 | 13,131.80 | 4 | 13,233.42 | 15.54 | -5.59 | 38.46 | 44.88 |
| มาเลเซีย | 6 | 7,819.19 | 6 | 9,910.47 | 6 | 7,662.90 | 5 | 10,566.59 | 5 | 9,679.58 | 26.75 | -22.68 | 37.89 | 22.53 |
| สิงคโปร์ | 4 | 9,619.69 | 4 | 10,114.65 | 7 | 7,573.80 | 7 | 9,009.49 | 7 | 9,033.24 | 5.15 | -25.12 | 18.96 | 34.80 |
| อินโดนีเซีย | 8 | 4,818.55 | 8 | 6,324.54 | 9 | 4,667.33 | 8 | 7,346.43 | 8 | 7,784.39 | 31.25 | -26.20 | 57.40 | 41.56 |
| ออสเตรเลีย | 7 | 5,937.42 | 7 | 7,982.57 | 5 | 8,578.63 | 6 | 9,369.47 | 6 | 6,416.26 | 34.44 | 7.47 | 9.22 | -10.82 |
| เวียดนาม | 10 | 3,804.11 | 9 | 5,017.80 | 8 | 4,678.42 | 9 | 5,845.45 | 9 | 5,504.11 | 31.90 | -6.76 | 24.95 | 33.79 |
| อินเดีย | 16 | 2,662.91 | 14 | 3,345.10 | 11 | 3,223.80 | 11 | 4,393.62 | 11 | 3,974.51 | 25.62 | -3.63 | 36.29 | 21.70 |
| สวีเดน | 21 | 1,423.86 | 20 | 1,979.01 | 12 | 3,143.41 | 12 | 4,105.30 | 12 | 2,980.44 | 38.99 | 58.84 | 30.60 | 30.42 |
| เนเธอร์แลนด์ | 9 | 3,860.05 | 10 | 4,175.90 | 13 | 3,123.77 | 14 | 3,643.92 | 15 | 3,741.68 | 8.18 | -25.20 | 16.65 | 39.91 |
| เกาหลีใต้ | 14 | 2,982.62 | 12 | 3,669.15 | 15 | 2,818.86 | 15 | 3,609.93 | 14 | 3,639.68 | 23.02 | -23.17 | 28.06 | 35.78 |
| ฟิลิปปินส์ | 13 | 3,011.86 | 13 | 3,512.51 | 14 | 3,021.91 | 10 | 4,885.98 | 10 | 3,562.49 | 16.62 | -13.97 | 61.69 | -5.18 |

ที่มา : ศูนย์เทคโนโลยีสารสนเทศและการสื่อสาร สํานักงานปลัดกระทรวงพาณิชย์ โดยความร่วมมือ

สรุปการค้าระหว่างประเทศของไทยกับประเทศเปรู

ของเดือน มกราคม - กันยายน ๒๕๕๔

ไทย-เปรู : ไทยเกินดุลการค้า ๒๔.๐ ล้านดอลลาร์สหรัฐ ลดลงจากปีก่อนที่เกินดุล ๑๕๗.๙ ล้านดอลลาร์สหรัฐ

มูลค่าการส่งออก ๒๓๙.๘ ล้านดอลลาร์สหรัฐ เพิ่มขึ้นร้อยละ ๒.๗ สินค้าส่งออกที่เพิ่มขึ้นส่วนใหญ่ ได้แก่ เครื่องซักผ้าและเครื่องซักแห้งและส่วนประกอบ เม็ดพลาสติก ข้าว ผลิตภัณฑ์ยาง เครื่องจักรกลและส่วนประกอบของเครื่อง อาหารทะเลกระป๋องและแปรรูป เครื่องคอมพิวเตอร์ อุปกรณ์และส่วนประกอบ สินค้าส่งออกที่ลดลง ได้แก่ รถยนต์ อุปกรณ์และส่วนประกอบ ตู้เย็น ตู้แช่แข็งและส่วนประกอบ ด้ายและเส้นใยประดิษฐ์ เครื่องยนต์สันดาปภายในแบบลูกสูบและส่วนประกอบ เครื่องรับวิทยุโทรทัศน์และส่วนประกอบ ผลิตภัณฑ์พลาสติก ผลิตภัณฑ์เภสัชภัณฑ์ เป็นต้น

มูลค่าการนำเข้า ๒๑๕.๘ ล้านดอลลาร์สหรัฐ เพิ่มขึ้นร้อยละ ๑๘๕.๕ เป็นผลจากการเพิ่มขึ้นของสินแร่โลหะอื่น ๆ เศษโลหะและผลิตภัณฑ์ สัตว์น้ำสด แช่เย็น แช่แข็ง แปรรูปและกึ่งสำเร็จรูป ผัก ผลไม้และของปรุงแต่งที่ทำจากผัก ผลไม้ เครื่องจักรกลและส่วนประกอบ พืชและผลิตภัณฑ์จากพืช สินค้านำเข้าที่ลดลง สัตว์และผลิตภัณฑ์จากสัตว์ เคมีภัณฑ์ เสื้อผ้าสำเร็จรูป เครื่องเพชรพลอย อัญมณี เงินแท่งและทองคำ เป็นต้น

ข้อมูลสรุปการดำเนินงานในประเทศไทย กับ ฝรั่ง

| รวม | | ข้อมูลสรุปการดำเนินงานในประเทศไทย กับ ฝรั่ง | | | | | | | | | | | | | | | | | | |
|--------------|------------|---|------------|------------|------------|---------|----------|--------|--------|--------|--------|--------|--------|--------|--------|--------|--------|--------|--------|--------|
| ปี | 2553 | 2554 | 2555 | 2556 | 2557 | 2558 | 2559 | 2560 | 2561 | 2562 | 2563 | | | | | | | | | |
| ไทย - โลก | | | | | | | | | | | | | | | | | | | | |
| มูลค่าการค้า | 356,998.46 | 286,089.66 | 377,730.36 | 277,181.34 | 353,874.41 | 21.50 | -19.86 | 32.03 | 36.80 | 27.67 | 100.00 | 100.00 | 100.00 | 100.00 | 100.00 | 100.00 | 100.00 | 100.00 | 100.00 | 100.00 |
| การส่งออก | 177,775.20 | 152,426.29 | 195,306.69 | 143,102.99 | 179,577.04 | 15.54 | -14.26 | 28.13 | 31.03 | 25.49 | 100.00 | 100.00 | 100.00 | 100.00 | 100.00 | 100.00 | 100.00 | 100.00 | 100.00 | 100.00 |
| การนำเข้า | 179,223.26 | 133,663.37 | 182,423.68 | 134,078.36 | 174,297.37 | 28.05 | -25.42 | 36.48 | 43.54 | 30.00 | 100.00 | 100.00 | 100.00 | 100.00 | 100.00 | 100.00 | 100.00 | 100.00 | 100.00 | 100.00 |
| ดุลการค้า | -1,448.06 | 18,762.91 | 12,883.01 | 9,024.63 | 5,279.67 | -110.41 | 1,395.73 | -31.34 | -42.90 | -41.50 | | | | | | | | | | |
| ไทย - ฝรั่ง | | | | | | | | | | | | | | | | | | | | |
| มูลค่าการค้า | 327.92 | 132.42 | 414.86 | 309.04 | 455.54 | 61.89 | -59.62 | 213.28 | 250.40 | 47.41 | 0.09 | 0.05 | 0.11 | 0.11 | 0.11 | 0.11 | 0.11 | 0.11 | 0.11 | 0.13 |
| การส่งออก | 258.74 | 96.16 | 309.24 | 233.46 | 239.79 | 122.34 | -62.83 | 221.58 | 315.21 | 2.71 | 0.15 | 0.06 | 0.16 | 0.16 | 0.16 | 0.16 | 0.16 | 0.16 | 0.16 | 0.13 |
| การนำเข้า | 69.18 | 36.26 | 105.62 | 75.58 | 215.76 | -19.73 | -47.58 | 191.27 | 136.42 | 185.47 | 0.04 | 0.03 | 0.06 | 0.06 | 0.06 | 0.06 | 0.06 | 0.06 | 0.06 | 0.12 |
| ดุลการค้า | 189.56 | 59.90 | 203.63 | 157.88 | 24.03 | 527.93 | -68.40 | 239.93 | 550.85 | -84.78 | | | | | | | | | | |

ที่มา : ศูนย์เทคโนโลยีสารสนเทศและการสื่อสาร สำนักงานปลัดกระทรวงพาณิชย์ โดยความร่วมมือจากกรมศุลกากร

สินค้านำเข้า 10 อันดับแรกของไทยรายประเทศ

ปจ

| อันดับ ที่ | ชื่อสินค้า | มูลค่า (ล้านบาท) | | | | | มูลค่า (ล้านดอลลาร์) | | | | | มูลค่า (ล้านยูโร) | | | | | | | |
|---------------|---|------------------|------|------|-------|--------|----------------------|--------|--------|----------|-------|-------------------|-------|-------|-------|------|---|---|-------|
| | | 2551 | 2552 | 2553 | 2554 | 2554 | 2552 | 2553 | 2554 | 2555 | 2556 | 2557 | 2558 | 2559 | 2560 | 2561 | | | |
| 1 | ข้าวธรรมชาติ | - | - | - | 118.4 | - | - | - | - | - | - | - | - | - | - | - | - | - | 54.86 |
| 2 | สินแร่โลหะอื่นๆ เศษโลหะและ ผลิตภัณฑ์ | 58.6 | 22.1 | 87.8 | 71.2 | -25.60 | -62.26 | 297.09 | 187.60 | 15.78 | 84.69 | 60.97 | 83.13 | 81.37 | 33.00 | | | | |
| 3 | สัตว์น้ำสด แช่เย็น แช่แข็ง แปรรูป และกึ่งสำเร็จรูป | 2.1 | 4.8 | 10.3 | 19.8 | 92.45 | 124.27 | 114.28 | 134.22 | 140.51 | 3.10 | 13.24 | 9.74 | 10.89 | 9.17 | | | | |
| 4 | ผัก ผลไม้และของปรุงแต่งที่ทำ จากผัก ผลไม้ | 0.4 | 0.6 | 1.3 | 2.1 | 81.43 | 57.61 | 132.37 | 132.37 | 60.00 | 0.52 | 1.57 | 1.25 | 1.75 | 0.98 | | | | |
| 5 | สัตว์และผลิตภัณฑ์จากสัตว์ | 3.0 | 6.3 | 2.6 | 1.4 | 7.88 | 109.78 | -58.95 | -58.65 | -25.14 | 4.35 | 17.43 | 2.46 | 2.47 | 0.65 | | | | |
| 6 | เคมีภัณฑ์ | 2.2 | 0.5 | 1.1 | 0.8 | 98.59 | -78.33 | 137.43 | 111.49 | -0.91 | 3.21 | 1.33 | 1.08 | 1.02 | 0.35 | | | | |
| 7 | เสื้อผ้าสำเร็จรูป | 1.0 | 0.9 | 0.9 | 0.6 | 95.47 | -13.32 | -0.90 | -18.93 | -2.89 | 1.44 | 2.38 | 0.81 | 0.82 | 0.28 | | | | |
| 8 | เครื่องเพชรพลอย อัญมณี เงินแท่ง และทองคำ | 0.7 | 0.3 | 0.9 | 0.6 | 7.04 | -52.48 | 156.75 | 197.83 | -8.88 | 1.04 | 0.94 | 0.83 | 0.87 | 0.28 | | | | |
| 9 | เครื่องจักรกลและส่วนประกอบ | 0.1 | - | - | 0.5 | 119.85 | -84.64 | - | - | - | 0.12 | 0.04 | - | - | 0.22 | | | | |
| 10 | พืชและผลิตภัณฑ์จากพืช | - | 0.1 | 0.1 | 0.2 | - | - | 6.19 | -87.43 | 2,477.61 | - | 0.15 | 0.05 | 0.01 | 0.08 | | | | |

ที่มา: ศูนย์เทคโนโลยีสารสนเทศและการสื่อสาร สำนักงานปลัดกระทรวงพาณิชย์ โดยความร่วมมือของกรมศุลกากร

สินค้าส่งออก 10 อันดับแรกของไทยรายประเทศ

นพ

| อันดับ | ชื่อสินค้า | มูลค่า : ล้านบาท | | | | | อัตราการเพิ่ม (%) | | | | | มูลค่า : ล้านเหรียญสหรัฐ | | | | |
|--------|---|------------------|---------|---------|---------|---------|-------------------|--------|----------|----------|-----------|--------------------------|-------|-------|-------|-------|
| | | 2551 | 2552 | 2553 | 2554 | 2555 | 2551 | 2552 | 2553 | 2554 | 2555 | 2551 | 2552 | 2553 | 2554 | 2555 |
| 1 | รถยนต์ อุปกรณ์และส่วนประกอบ | 5,541.8 | 1,357.2 | 6,634.1 | 5,259.7 | 3,582.5 | 185.48 | -75.51 | 388.82 | 934.85 | -31.89 | 64.91 | 41.63 | 67.81 | 70.01 | 49.78 |
| 2 | เครื่องจักรไฟฟ้าและเครื่องจักรกลทั้งและส่วนประกอบ | 432.4 | 555.2 | 744.3 | 624.6 | 683.8 | 60.56 | 28.40 | 34.07 | 41.18 | 9.48 | 5.06 | 17.03 | 7.61 | 8.31 | 9.50 |
| 3 | มีดพลาสติก | 192.4 | 80.3 | 330.6 | 213.7 | 537.1 | -30.46 | -58.29 | 311.98 | 224.02 | 151.34 | 2.25 | 2.46 | 3.38 | 2.84 | 7.46 |
| 4 | ข้าว | 591.7 | 6.1 | 34.2 | 1.3 | 479.0 | 230.84 | -98.96 | 457.18 | -78.55 | 36,333.54 | 6.93 | 0.19 | 0.35 | 0.02 | 6.66 |
| 5 | ผลิตภัณฑ์ยาง | 255.0 | 204.8 | 310.1 | 224.2 | 280.7 | 31.37 | -19.68 | 51.44 | 61.74 | 25.23 | 2.99 | 6.28 | 3.17 | 2.98 | 3.90 |
| 6 | เครื่องจักรกลและส่วนประกอบของเครื่องจักรกล | 84.1 | 61.5 | 116.9 | 87.4 | 242.4 | 336.73 | -26.83 | 90.08 | 87.57 | 177.22 | 0.98 | 1.89 | 1.20 | 1.16 | 3.37 |
| 7 | อาหารทะเลกระป๋องและแปรรูป | - | 1.0 | 44.0 | 22.1 | 172.3 | - | - | 4,274.68 | 2,095.63 | 679.74 | - | 0.03 | 0.45 | 0.29 | 2.39 |
| 8 | ผู้เขียน ผู้แข็งและส่วนประกอบ | 186.3 | 207.4 | 299.7 | 219.7 | 147.8 | -7.60 | 11.35 | 44.47 | 23.25 | -32.72 | 2.18 | 6.36 | 3.06 | 2.92 | 2.05 |
| 9 | ผ้าและเส้นใยประดิษฐ์ | 137.1 | 63.9 | 249.2 | 155.5 | 123.3 | 3.57 | -53.40 | 290.02 | 322.16 | -20.70 | 1.61 | 1.96 | 2.55 | 2.07 | 1.71 |
| 10 | เครื่องคอมพิวเตอร์ อุปกรณ์และส่วนประกอบ | 24.1 | 9.7 | 2.9 | 2.5 | 119.8 | -42.96 | -59.59 | -70.07 | -74.25 | 4,679.05 | 0.28 | 0.30 | 0.03 | 0.03 | 1.66 |

ที่มา : ศูนย์เทคโนโลยีสารสนเทศและการสื่อสาร สำนักงานปลัดกระทรวงพาณิชย์ โดยความร่วมมือจากกรมศุลกากร



สำนักวิชาการ ให้การบริการทางวิชาการ

๑. ณ สำนักงานเลขาธิการสภาผู้แทนราษฎร ถนนประดิพัทธ์ ให้บริการในวันและเวลาราชการ
 - กลุ่มงานบริการวิชาการ ๑ โทร. ๐ ๒๒๔๔ ๒๐๗๒ โทรสาร ๐ ๒๒๔๔ ๒๐๕๘-๕๙
ด้านการเมืองการปกครอง ความมั่นคง การทหาร การยุติธรรม กฎหมายระหว่างประเทศ
ความสัมพันธ์ระหว่างประเทศ อนุญาโตตุลาการ ทรัพย์สินทางปัญญา
 - กลุ่มงานบริการวิชาการ ๒ โทร. ๐ ๒๒๔๔ ๒๐๗๑ โทรสาร ๐ ๒๒๔๔ ๒๐๕๘-๕๙
ด้านเศรษฐกิจ พาณิชย การเงิน การคลัง การธนาคาร การลงทุน งบประมาณ ประกันภัย
อุตสาหกรรม-คมนาคม เทคโนโลยีสารสนเทศและการสื่อสาร การเกษตรและสหกรณ์
 - กลุ่มงานบริการวิชาการ ๓ โทร. ๐ ๒๒๔๔ ๒๐๗๐ โทรสาร ๐ ๒๒๔๔ ๒๐๕๘-๕๙
ด้านสังคม การศึกษา ศาสนา วัฒนธรรม แรงงานและสวัสดิการสังคม เด็ก สตรี
การสาธารณสุข การท่องเที่ยว การกีฬา วิทยาศาสตร์ สิ่งแวดล้อม การพลังงาน
๒. ณ จุดบริการสารสนเทศอิเล็กทรอนิกส์ (E-knowledge Services) อาคารรัฐสภา ๑ ชั้น ๓
ให้บริการในวันและเวลาราชการ สำหรับวันประชุมสภาผู้แทนราษฎรให้บริการถึงเวลา ๑๙.๓๐ น.
โทร. ๐ ๒๒๔๔ ๑๘๗๗ โทรสาร ๐ ๒๒๔๔ ๑๘๗๘