

สาธารณรัฐอินเดีย (Republic of India)



ธงชาติ



ตราสัญลักษณ์ประเทศ



1. ข้อมูลทั่วไป

1.1 ที่ตั้งและภูมิศาสตร์



ที่ตั้ง

พื้นที่

- ตั้งอยู่ในภูมิภาคเอเชียใต้ มีอาณาเขตติดต่อกับ 6 ประเทศ คือ จีน เนปาล ภูฏาน (ภาคเหนือ) ปากีสถาน (ภาคตะวันตกเฉียงเหนือ) บังกลาเทศ (ภาคตะวันออก) และพม่า (ภาคตะวันออกเฉียงเหนือ)
- มีดินแดนในอาณัติ คือ หมู่เกาะอันดามัน ซึ่งอยู่ห่างจากชายฝั่งด้านตะวันตกของประเทศไทยเพียง 300 กม.

- 3,287,590 ตารางกิโลเมตร ใหญ่เป็นอันดับ 7 ของโลก มีขนาดใหญ่กว่าประเทศไทย 6 เท่า จึงเรียกว่าเป็น “อนุทวีป”
- มีพื้นที่เหมาะแก่การเพาะปลูกกว่า 54% ของพื้นที่ทั้งหมด และมีพื้นที่ชลประทานมากเป็นอันดับ 1 ของโลก
- มีอาณาเขตทางทะเลยาว 7,516.6 กิโลเมตร ติดอ่าวเบงกอล (ทิศตะวันออก) ทะเลอาหรับ (ทิศตะวันตก) และมหาสมุทรอินเดีย (ทิศใต้)

ภูมิอากาศ

- แตกต่างกันอย่างมาก เนื่องจากได้รับอิทธิพลจากลมมรสุมฤดูร้อนและฤดูหนาว และมีพื้นที่กว้างใหญ่ ตอนเหนืออยู่ในเขตหนาว ขณะที่ตอนใต้อยู่ในเขตร้อน
- มี 4 ฤดูกาล คือ ฤดูหนาว (ธันวาคม - กุมภาพันธ์) ฤดูร้อน (มีนาคม - มิถุนายน) ฤดูลมมรสุม (มิถุนายน - กันยายน) และฤดูหลังมรสุม (ตุลาคม - พฤศจิกายน) อุณหภูมิเฉลี่ยในที่ราบช่วงฤดูร้อน ประมาณ 35° C และฤดูหนาว ประมาณ 10° C
- มักประสบภัยธรรมชาติ ได้แก่ น้ำท่วมฉับพลัน แผ่นดินไหว ภัยแล้ง และแผ่นดินถล่ม

เมืองหลวง

- กรุงนิวเดลี (New Delhi)

เมืองสำคัญ

- มุมไบ (เดิมชื่อบอมบะย์) เป็นศูนย์กลางทางการค้า การเงิน และการคมนาคม เป็นเมืองท่าสำคัญ และเป็นแหล่งผลิตภาพยนตร์ภาษาฮินดีที่ใหญ่ที่สุดของอินเดีย
- กัลกัตตา เป็นเมืองหลวงเก่า และเป็นเมืองใหญ่อันดับ 2 ของประเทศ
- เจนไน (เดิมชื่อมัทราส) เป็นศูนย์กลางธุรกิจทางตอนใต้ของอินเดีย อุตสาหกรรมหลัก คือ ยานยนต์ สิ่งทอและเครื่องนุ่งห่ม ปูนซีเมนต์ และภาพยนตร์ภาษาทมิฬ
- บังกาลอร์ เป็นศูนย์กลางของอุตสาหกรรมที่ใช้เทคโนโลยีขั้นสูง อาทิ เทคโนโลยีสารสนเทศ อิเล็กทรอนิกส์ การบิน และอวกาศ

ทรัพยากรธรรมชาติ

- ถ่านหิน มีปริมาณสำรองมากเป็นอันดับ 4 ของโลก แร่เหล็ก แมงกานีส ไมก้า บ็อกไซต์ ปิโตรเลียม แร่ไททาเนียม แก๊สธรรมชาติ หินปูน ยิปซัม และฟลูออไรด์

1.2 ประชากร

ขนาด	<ul style="list-style-type: none">1,028 ล้านคน (มีนาคม 2544) มีจำนวนมากเป็นอันดับ 2 ของโลก และคาดว่าจำนวนประชากรจะมากกว่าจีนภายในปี 2588อัตราการเพิ่มของประชากรเฉลี่ยปีละ 1.93% สัดส่วนเป็นชายกว่า 52%
เชื้อชาติ	อินโดอารยัน (72%) ดรಾವิดีเยน (25%) มองโกลอยด์และอื่นๆ (3%)
ศาสนา	ฮินดู (80.5%) มุสลิม (13.4%) คริสเตียน ซิกข์ พุทธและอื่นๆ (6.1%)
ภาษา	<ul style="list-style-type: none">ฮินดีเป็นภาษาประจำชาติ และภาษาอังกฤษเป็นภาษาที่ใช้ในวงราชการและธุรกิจนอกจากนี้ ยังมีภาษาที่บัญญัติไว้ตามรัฐธรรมนูญ 22 ภาษา เช่น บังกลา คุชราต ปัญจาบิ ทมิฬ สันกฤต และเตลุกู เป็นต้น
การศึกษา	<ul style="list-style-type: none">อัตราการรู้หนังสือโดยเฉลี่ย 64.8% (ข้อมูลปี 2544) (ชาย 70.2% หญิง 53.7%)รัฐบาลเน้นความสำคัญของการศึกษา โดยมีโรงเรียนมากกว่า 1 ล้านแห่ง วิทยาลัยที่เปิดสอนวิชาทั่วไปประมาณ 9,200 แห่ง และสอนวิชาชีพเฉพาะอีก 4,600 แห่ง มหาวิทยาลัยรวม 300 แห่ง

1.3 รัฐบาล

ชื่อประเทศ	<ul style="list-style-type: none">สาธารณรัฐอินเดีย (Republic of India) หรือเรียกอีกชื่อว่า คณะราชย์ภรต (คณะแห่งรัฐ)
วันสำคัญ	<ul style="list-style-type: none">วันที่ 15 สิงหาคม 2490 เป็นวันประกาศเอกราชจากอังกฤษ และวันที่ 26 มกราคม 2493 เป็นวันที่รัฐธรรมนูญมีผลบังคับใช้ จึงกำหนดให้วันที่ 26 มกราคมของทุกปีเป็นวันชาติ (Republic Day)
ระบอบการปกครอง	ประชาธิปไตยระบบรัฐสภา
ระบอบการเมือง	<ul style="list-style-type: none">สาธารณรัฐ (Federal Republic) แบ่งเป็น 29 รัฐ และ 6 สหภาพอาณาเขตของรัฐบาลกลาง (Union Territories)
ระบบการบริหาร	<ul style="list-style-type: none">แยกอำนาจระหว่างฝ่ายตุลาการ ฝ่ายนิติบัญญัติ และฝ่ายบริหาร โดยฝ่ายนิติบัญญัติประกอบด้วย 2 สภา คือ ราชยสภา (Rajya Sabha) หรือวุฒิสภา และโลกสภา (Lok Sabha) หรือสภาผู้แทนราษฎร
ประมุขของรัฐ	<ul style="list-style-type: none">นางประติพา ปาทิล (H.E. Mrs. Pratibha Devisingh Patil) ดำรงตำแหน่งประธานาธิบดีคนที่ 13 ซึ่งเป็นประธานาธิบดีสตรีคนแรกของอินเดีย เข้ารับตำแหน่งเมื่อวันที่ 25 กรกฎาคม 2550
นายกรัฐมนตรี	<ul style="list-style-type: none">นายมานโมฮาน ซิงห์ (H.E. Dr. Manmohan Singh) ดำรงตำแหน่งนายกรัฐมนตรีคนที่ 14 เข้ารับตำแหน่งเมื่อวันที่ 22 พฤษภาคม 2547



รัฐมนตรีพาณิชย์



- นายคามาล นาท (H.E.Mr. Kamal Nath) เข้ารับตำแหน่งเมื่อวันที่ 24 พฤษภาคม 2547

1.4 การเป็นสมาชิกองค์กรระหว่างประเทศ

- เป็นสมาชิกองค์การการค้าโลก (WTO) เมื่อวันที่ 1 มกราคม 2538 และยังเป็นสมาชิกกลุ่มการค้าต่างๆ ได้แก่ G-15 และ G-20 นอกจากนี้ ยังเป็นสมาชิกองค์กรสำคัญอื่นๆ เช่น UN, World Bank, ADB, WCO, WHO, WFP และ FAO เป็นต้น
- South Asian Association for Regional Cooperation (SAARC) ก่อตั้งเมื่อปี 2528 เป็นองค์การความร่วมมือในทุกด้านระหว่างประเทศเอเชียใต้รวม 8 ประเทศ คือ บังกลาเทศ อินเดีย ภูฏาน ปากีสถาน เนปาล ศรีลังกา มัลดีฟส์ และอัฟกานิสถาน
- BIMSTEC ก่อตั้งเมื่อปี 2530 โดยเน้นความร่วมมือด้านเศรษฐกิจระหว่างประเทศสมาชิกในเอเชียใต้ (ไม่รวมปากีสถาน มัลดีฟส์ และอัฟกานิสถาน) และอาเซียน (ไทยและพม่า)
- ASEAN Regional Forum (ARF) เน้นความสัมพันธ์ด้านความมั่นคง โดยอินเดียเข้าร่วมเมื่อปี 2539 หลังจากได้รับสถานะเป็น Dialogue Partner ของอาเซียนเมื่อปี 2538
- Mekong-Ganga Cooperation (MGC) ก่อตั้งเมื่อปี 2543 ประกอบด้วยประเทศกลุ่มลุ่มแม่น้ำโขงและแม่น้ำคงคา รวม 6 ประเทศ ได้แก่ ไทย ลาว พม่า เวียดนาม กัมพูชา และอินเดีย โดยเน้นความร่วมมือด้านการท่องเที่ยว การขนส่ง วัฒนธรรมและการศึกษา
- Indian Ocean Rim Association for Regional Cooperation (IOR-ARC) อินเดียเป็นผู้ร่วมก่อตั้งเมื่อปี 2538 เน้นความร่วมมือทางเศรษฐกิจในภูมิภาคมหาสมุทรอินเดียในลักษณะไตรภาคี คือ ภาครัฐบาล เอกชน และวิชาการ โดยมุ่งเน้นด้านการอำนวยความสะดวกทางการค้า และการลงทุน เพื่อส่งเสริมการขยายปริมาณการค้าและการลงทุนระหว่างกัน

1.5 การจัดทำข้อตกลงทางการค้า

ความร่วมมือการค้า

- ข้อตกลงทางการค้ากับประเทศเพื่อนบ้านในการอำนวยความสะดวกทางการค้า อาทิ ภูฏาน บังกลาเทศ ปากีสถาน จีน มัลดีฟส์ และศรีลังกา และประเทศอื่นๆ ได้แก่ ไทย ญี่ปุ่น สหรัฐอเมริกา เกาหลีใต้ เกาหลีเหนือ และมองโกเลีย เป็นต้น

การให้สิทธิพิเศษทางภาษี

- ข้อตกลงแลกเปลี่ยนสิทธิพิเศษทางภาษีในระดับทวิภาคี เช่น บังกลาเทศ เนปาล อัฟกานิสถาน ภูฏาน ซิลี และศรีลังกา ส่วนในระดับภูมิภาค เช่น Mercosur SACU Asia Pacific Trade Agreement (APTA) และ SAFTA

เขตการค้าเสรี (FTA)

- FTA ที่มีผลบังคับใช้แล้ว คือ อินเดีย-ศรีลังกา (ปี 2543) อินเดีย-สิงคโปร์ (ปี 2548)
- อยู่ระหว่างการเจรจากับไทย มอริเชียส จีน ญี่ปุ่น เกาหลีใต้ มาเลเซีย คูเวต กลุ่มอาเซียน สหภาพยุโรป สมาคมการค้าเสรีแห่งยุโรป และกลุ่มความร่วมมือแห่งอ่าวอาหรับ และกำลังศึกษาความเป็นไปได้ในการจัดทำ FTA กับออสเตรเลีย นิวซีแลนด์ และอินโดนีเซีย

2. การเมืองและการปกครอง

อินเดียเป็นประเทศสาธารณรัฐประชาธิปไตยในระบบรัฐสภา มีประธานาธิบดีเป็นประมุขของประเทศ และกระจายอำนาจการปกครองในลักษณะสหพันธรัฐ (Federal System) แบ่งออกเป็น 29 รัฐ และ 6 สหภาพอาณาเขตของรัฐบาลกลาง (Union Territories)

รัฐธรรมนูญอินเดียแบ่งแยกอำนาจระหว่างรัฐบาลกลางและรัฐบาลมลรัฐ (State Government) อย่างชัดเจน โดยรัฐบาลกลางดำเนินการเรื่องการป้องกันประเทศด้านนโยบายต่างประเทศ การรถไฟ การบิน และการคมนาคมอื่นๆ ด้านการเงิน ด้านกฎหมายอาญา ฯลฯ ส่วนรัฐบาลมลรัฐมีอำนาจในการรักษาความสงบเรียบร้อยและรักษากฎหมาย การพัฒนาเศรษฐกิจ สังคม และวัฒนธรรมของแต่ละมลรัฐ

การบริหารรัฐบาลกลาง

ฝ่ายนิติบัญญัติ ประกอบด้วย 2 สภา คือ

- ราชยสภา (Rajya Sabha) หรือวุฒิสภา ตามรัฐธรรมนูญบัญญัติให้ราชยสภามีสมาชิก 250 คน ปัจจุบันมีสมาชิก 245 คน โดย 12 คนจะเป็นผู้ทรงคุณวุฒิในสาขาต่างๆ ที่ได้รับการแต่งตั้งจากประธานาธิบดีทุก 2 ปี และอีก 233 คน มาจากการเลือกตั้งทางอ้อม เป็นผู้แทนของรัฐและ Union Territories

- โลกสภา (Lok Sabha) หรือสภาผู้แทนราษฎร มีสมาชิก 545 คน โดยสมาชิก 543 คน มาจากการเลือกตั้งโดยตรง (530 คน มาจากแต่ละรัฐ ส่วนอีก 13 คน มาจาก Union Territories) และอีก 2 คน มาจากการคัดเลือกของประธานาธิบดี จากกลุ่มอินโด-อารยันในประเทศ ทั้งนี้มีวาระคราวละ 5 ปี เว้นเสียแต่จะมีการยุบสภา

ฝ่ายบริหาร

- ประธานาธิบดี เป็นประมุขของรัฐ และเป็นหัวหน้าคณะผู้บริหาร (Head of Executive of the Union) ประกอบด้วยรองประธานาธิบดี นายกรัฐมนตรี และคณะรัฐบาล ประธานาธิบดีได้รับการเลือกตั้งทางอ้อมจากผู้แทนของทั้ง 2 สภา รวมทั้งสภานิติบัญญัติของแต่ละรัฐ ดำรงตำแหน่งคราวละ 5 ปี สามารถลงสมัครรับเลือกตั้งเป็นวาระที่ 2 ได้

- รองประธานาธิบดี ได้รับการเลือกตั้งทางอ้อมจากผู้แทนของทั้ง 2 สภา ดำรงตำแหน่งคราวละ 5 ปี และเป็นประธานราชยสภาโดยตำแหน่ง

- นายกรัฐมนตรี เป็นผู้ที่มีอำนาจในการบริหารอย่างแท้จริง ดำรงตำแหน่งคราวละ 5 ปี ได้รับการแต่งตั้งโดยตรงจากประธานาธิบดี เป็นหัวหน้าคณะรัฐมนตรี (Council of Ministers) ซึ่งประกอบด้วย รัฐมนตรี (Ministers) รัฐมนตรีที่ขึ้นตรงต่อนายกรัฐมนตรี (Ministers of State - Independent Charge) และรัฐมนตรีช่วยว่าการ (Ministers of State) รับผิดชอบโดยตรงต่อโลกสภา

ฝ่ายตุลาการ

อำนาจตุลาการเป็นอำนาจอิสระ ไม่ขึ้นกับฝ่ายบริหาร มีหน้าที่ปกป้องและตีความรัฐธรรมนูญ ศาลฎีกา (Supreme Court) เป็นศาลสูงสุดของประเทศ ผู้พิพากษาประจำศาลฎีกา มีจำนวนไม่เกิน 25 คน แต่งตั้งโดยประธานาธิบดี ระดับรัฐ มีศาลสูง (High Court) เป็นศาลสูงสุดของแต่ละรัฐ รองลงมาเป็น Subordinate Courts ซึ่งแตกต่างกันไปในแต่ละรัฐ

การบริหารระดับรัฐ

โครงสร้างของฝ่ายบริหารในแต่ละรัฐ ประกอบด้วยผู้ว่าการรัฐ (Governor) เป็นประมุข ได้รับการแต่งตั้งโดยตรงจากประธานาธิบดี รัฐบาลมลรัฐ (State Government) ประกอบด้วยมุขมนตรี (Chief Minister) เป็นหัวหน้าและคณะรัฐมนตรีประจำรัฐ (State Ministers) ทั้งนี้ รัฐบาลแห่งรัฐจะมาจากพรรคการเมือง หรือได้รับแต่งตั้งจากสภานิติบัญญัติแห่งรัฐ (Legislative Assembly)

การเมือง

อินเดียมีพรรคการเมืองมากมายทั้งในระดับชาติ มลรัฐ และระดับท้องถิ่น โดยมีพรรคระดับชาติที่สำคัญ ได้แก่ พรรคคองเกรส (Congress) พรรคภารตียะ ชนตะ (Bhartiya Janata Party: BJP) พรรคคอมมิวนิสต์อินเดีย (Communist Party of India) พรรคคอมมิวนิสต์อินเดียมาร์กซิส (Communist Party of India-Marxist) และพรรคชนตาล (Janata Dal)

ในการเลือกตั้งทั่วไปครั้งที่ 14 เมื่อเดือนพฤษภาคม 2547 พรรคคองเกรสมีจำนวนผู้แทนที่ได้รับเลือกเข้าสู่โลกสภามากที่สุดเป็นแกนนำจัดตั้งรัฐบาลผสมภายใต้ชื่อพันธมิตรแห่งความก้าวหน้าหนึ่งเดียว (United Progressive Alliance: UPA) ชนากลุ่มพันธมิตรประชาธิปไตยแห่งชาติ (National Democratic Alliance: NDA) ซึ่งเคยรวมตัวกันเป็นรัฐบาลชุดก่อนของอินเดียนำโดยพรรค BJP โดยรัฐบาลชุดปัจจุบันมีนายมานโมฮาน ซิงห์ เป็นนายกรัฐมนตรีคนที่ 14 ของอินเดีย และเป็นผู้นำเชื้อสายซิกข์คนแรกของประเทศ รวมทั้งได้รับการขนานนามว่าเป็นสถาปนิกแห่งการปฏิรูปเศรษฐกิจของอินเดีย

รัฐบาลผสมได้ร่วมกันจัดทำแผนพัฒนาชาติ (National Common Minimum Programme) เพื่อแก้ปัญหาความมั่นคงภายในประเทศ ลดปัญหาความรุนแรงในสังคมและความขัดแย้งระหว่างชนชั้นวรรณะ พัฒนาและส่งเสริมบทบาทของประชาชน ส่งเสริมการตรวจสอบความโปร่งใสของรัฐบาลเพื่อสร้างธรรมาภิบาล ให้โอกาสทางการศึกษาแก่ประชาชนที่ด้อยโอกาส รวมทั้งปรับปรุงความสัมพันธ์กับปากีสถาน ประเทศมหาอำนาจ และประเทศอื่นๆ ที่เป็นหุ้นส่วนทางเศรษฐกิจ

อย่างไรก็ตาม รัฐบาลชุดปัจจุบันกลับพบกับแรงกดดันของพรรคการเมืองฝ่ายซ้ายและพรรคร่วมรัฐบาลที่เฝ้าตรวจสอบและโจมตีนโยบายเศรษฐกิจและการต่างประเทศตลอดเวลาทำให้บางโครงการต้องสะดุดลง แม้ว่าพรรค BJP เป็นแกนนำฝ่ายค้านกลับไม่มีบทบาทในการกดดันรัฐบาลมากนัก ส่วนพรรคการเมืองฝ่ายซ้ายที่มีฐานเสียงในรัฐเบงกอลตะวันตก และรัฐเกรละ ได้โจมตีนโยบายส่งเสริมการลงทุนจากต่างประเทศในกิจการค้าปลีก กิจการประกันภัย กิจการธนาคาร และการปรับปรุงท่าอากาศยาน

นอกจากนี้ พรรคการเมืองฝ่ายซ้ายโจมตีและคัดค้านการดำเนินนโยบายต่างประเทศที่เอนเอียงเข้ากับสหรัฐอเมริกาอันเกินควร รวมทั้งการทำข้อตกลงโครงการนิวเคลียร์กับสหรัฐฯ เนื่องจากเห็นว่าล่อแหลมต่อความมั่นคงของประเทศ และข้อตกลงนี้ทำให้อินเดียเสียเปรียบ รวมทั้งขาดเสรีภาพในการสั่งซื้อน้ำมันและก๊าซจากอิหร่าน โดยบรรดาพรรคการเมืองฝ่ายซ้ายได้ถอนตัวจากการเป็นพรรคร่วมรัฐบาลเมื่อเดือนมิถุนายน 2551 และยื่นอภิปรายไม่ไว้วางใจรัฐบาลเมื่อเดือนกรกฎาคม 2551 ซึ่งฝ่ายรัฐบาลชนะการลงคะแนนเสียงไม่ไว้วางใจอย่างหวุดหวิดโดยได้รับเสียงสนับสนุนจากหลายพรรคเล็กและสมาชิกผู้แทนราษฎรอิสระให้อยู่บริหารประเทศจนครบวาระจนกว่าจะถึงการเลือกตั้งทั่วไปในเดือนเมษายน-พฤษภาคม 2552

3. ประชากรและสังคม

แม้ว่าอินเดียจะมีพื้นที่เพียงร้อยละ 2.4 ของโลก แต่เป็นแหล่งอาศัยของคนมากกว่าร้อยละ 15 ของประชากรโลก รองจากจีน คนอินเดียส่วนใหญ่จะมีอายุน้อยกว่า 15 ปี และกว่าร้อยละ 70 ของประชากรอาศัยอยู่ในหมู่บ้านที่มีอยู่มากกว่า 550,000 แห่ง และส่วนที่เหลือก็กระจุกตัวอยู่ตามเมืองใหญ่ของประเทศ เช่น มุมไบ กัลกัตตา เดลี เจนไน และบังгалอร์

อินเดียเป็นสังคมที่มีความหลากหลายด้านเชื้อชาติ ภาษา ศาสนา และวัฒนธรรม โดยมีศาสนา วรรณะ และภาษา เป็นปัจจัยหลักกำหนดรูปแบบสังคมและการเมืองในทุกวันนี้ อินเดียมีภาษาราชการกว่า 22 ภาษา ซึ่งฮินดีเป็นภาษาประจำชาติที่ใช้กันมากที่สุด และใช้ภาษาอังกฤษในวงราชการและธุรกิจ แม้ว่าประชากรกว่าร้อยละ 82 นับถือศาสนาฮินดู แต่มีประชากรที่นับถือศาสนาอิสลามที่มีขนาดใหญ่เป็นอันดับ 3 ของโลก รองจากอินโดนีเซีย และปากีสถาน อีกทั้งยังมีผู้นับถือศาสนาอื่น เช่น คริสเตียน ซิกข์ พุทธ และเจน

การจัดลำดับขั้นทางสังคมและอาชีพในอินเดียเป็นการสะท้อนอิทธิพลของระบบวรรณะ ซึ่งเป็นปัจจัยสำคัญในการจัดวาง ควบคุม และบริหารโครงสร้างสังคมอินเดียและควบคุมระบบความสัมพันธ์ของทุก ๆ ส่วนไม่ว่าจะเป็นด้านสังคม เศรษฐกิจ อาชีพหรือแม้แต่การเมืองของอินเดีย ตั้งแต่สมัยโบราณวรรณะที่สำคัญมี 4 วรรณะ คือ (1) วรรณะพราหมณ์ ได้แก่ นักบวช ปัจจุบันอาจตีความไปถึงนักวิชาการ นักวิทยาศาสตร์และนักการเมือง (2) วรรณะกษัตริย์ ได้แก่ นักรบ ซึ่งอาจรวมไปถึงข้าราชการ (3) วรรณะแพศย์ ได้แก่ พ่อค้า นักธุรกิจ (4) วรรณะศูทร ได้แก่ ผู้ใช้แรงงาน ชาวนา กรรมกร และคนยากจน ซึ่งสามวรรณะแรกเป็นชนชั้นผู้ปกครอง วรรณะสุดท้ายเป็นผู้ถูกปกครอง แม้ว่าวรรณะเหล่านี้เป็นที่เข้าใจทั่วไปในอินเดีย แต่ยังมี การแบ่งวรรณะต่ำสุดในสังคมอินเดีย เรียกกันว่าเป็นกลุ่มคนอันมิพึงแตะต้อง คือ จัณฑาล หรือเรียกชื่อใหม่ว่า ดาลิต มีความหมายว่า อันเป็นที่รักของพระเจ้า ซึ่งเป็นชนชั้นที่ถูกเลือกปฏิบัติ ได้รับโอกาสทางสังคมและอาชีพน้อยที่สุดในสังคม อย่างไรก็ตาม การปฏิรูปเศรษฐกิจและกฎหมายของอินเดียในปัจจุบันได้พยายามลดช่องว่างของสังคมและการกีดกันทางวรรณะเพื่อเพิ่มโอกาสทางการศึกษา และอาชีพให้เท่าเทียมกันในสังคม

4. ข้อมูลเศรษฐกิจและการค้าระหว่างประเทศ

เดิมอินเดียใช้ระบบเศรษฐกิจแบบสังคมนิยมที่เน้นการพึ่งพาตนเอง โดยรัฐเป็นผู้ลงทุนในกิจการหลักๆ ของประเทศทั้งหมด ได้แก่ กิจการสาธารณูปโภคและสวัสดิการของประชาชน กิจการที่เป็นยุทธศาสตร์และความมั่นคงของประเทศ และอุตสาหกรรมหนัก แต่ก็ให้ความสำคัญในการสนับสนุนกิจการขนาดเล็กของเอกชน ในด้านการค้าอินเดียจำกัดและห้ามนำเข้าสินค้าด้วยมาตรการกฎหมายและกำแพงภาษี นอกจากนี้ ยังควบคุมการลงทุนอย่างเข้มงวด

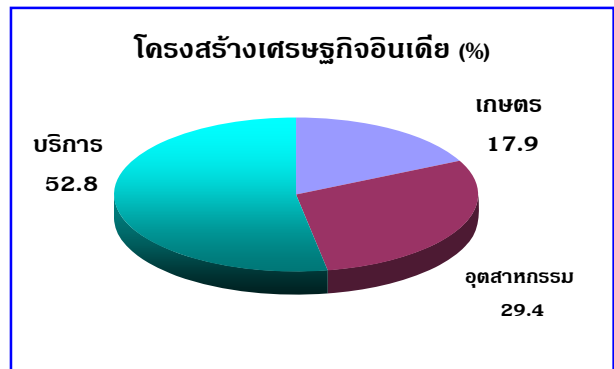
ต่อมาอินเดียเริ่มผ่อนคลายมาตรการข้อจำกัดลงเนื่องจากผลกระทบจากวิกฤติการณ์น้ำมัน และสงครามอ่าวเปอร์เซียซึ่งทำให้ประสิทธิภาพเศรษฐกิจตกต่ำอย่างต่อเนื่องในช่วงปี 2534 ทำให้อินเดียต้องขอความช่วยเหลือทางการเงินจากกองทุนการเงินระหว่างประเทศ (IMF) และจำเป็นต้องแก้ไขปัญหาดังกล่าวตามเงื่อนไขการกู้เงินของ IMF โดยประกาศนโยบายเปิดเสรีทางเศรษฐกิจอย่างค่อยเป็นค่อยไป และกำหนดมาตรการที่สำคัญ เช่น ลดการขาดดุลงบประมาณของภาครัฐ การปฏิรูปอัตราแลกเปลี่ยน เพิ่มสัดส่วนถือหุ้นของต่างชาติ ลดการอุดหนุนส่งออกและ

ข้อจำกัดการนำเข้า และตั้งเขตเศรษฐกิจพิเศษเพื่อดึงดูดการลงทุนจากต่างประเทศ รวมทั้งพัฒนาระบบสาธารณูปโภคพื้นฐานและระบบขนส่งให้ทันสมัยเพื่อรองรับการลงทุนจากต่างชาติได้มากขึ้น

4.1 ภาพรวมเศรษฐกิจ

ในปี 2550 อินเดียมีขนาดเศรษฐกิจใหญ่เป็นอันดับที่ 12 ของโลก และเป็นลำดับที่ 4 ในเอเชียรองจากญี่ปุ่น จีน และเกาหลี โดยมีมูลค่าผลิตภัณฑ์มวลรวมภายในประเทศ (Gross Domestic Products: GDP) ประมาณ 11.4 แสนล้านเหรียญสหรัฐ หรือประมาณ 4.6 เท่าของประเทศไทย แต่รายได้เฉลี่ยของประชากรวัดจาก GDP ต่อหัวยังอยู่ในระดับต่ำ คือ ประมาณ 1,030 เหรียญสหรัฐ น้อยกว่าครึ่งหนึ่งของรายได้เฉลี่ยต่อหัวของไทย นอกจากนี้ ยังมี ความแตกต่างระหว่างคนรวยกับคนจนค่อนข้างมาก ซึ่งประชากรกว่า 600 ล้านคนประกอบอาชีพเกษตรกรรมและมี รายได้ต่ำ

เศรษฐกิจอินเดียพึ่งพารายได้จากภาคบริการมากที่สุดราวร้อยละ 53 ของ GDP ซึ่งมีอัตราขยายตัวเกินกว่า ร้อยละ 10 ในหลายสาขาการให้บริการ อาทิ การพัฒนา คอมพิวเตอร์ซอฟต์แวร์และเทคโนโลยีสารสนเทศ การบริการทางการเงิน (ธนาคาร ประกันภัย อสังหาริมทรัพย์) บริการ และการก่อสร้าง รองลงมาได้แก่ ภาคอุตสาหกรรม อาทิ อัญมณีและเครื่องประดับ สิ่งทอและเครื่องนุ่งห่ม อาหารแปรรูป เคมีภัณฑ์ ร้อยละ 29 และภาคการเกษตร ร้อยละ 18 อาทิ ข้าว ข้าวสาลี ฝ้าย ชา น้ำตาล และเครื่องเทศ



การพัฒนาเศรษฐกิจของประเทศอย่างต่อเนื่องของอินเดียทำให้ผลผลิตภายในประเทศเพิ่มขึ้น ในระยะ 3 ปี ที่ผ่านมา เศรษฐกิจขยายตัวอย่างสม่ำเสมอในอัตราเฉลี่ยร้อยละ 8 ต่อปี และอินเดียได้รับการคาดหมายว่าจะ กลายเป็นมหาอำนาจทางเศรษฐกิจเช่นเดียวกับจีน เนื่องจากมีศักยภาพมากในแง่ของการเป็นตลาดขนาดใหญ่ ทรัพยากรธรรมชาติที่อุดมสมบูรณ์ มีบุคลากรที่มีประสิทธิภาพด้านวิทยาศาสตร์ และวิศวกรรมเป็นจำนวนมาก รวมทั้งสามารถใช้ภาษาอังกฤษได้ดีและค่าจ้างแรงงานถูก ทำให้บริษัทต่างชาติสนใจเข้ามาลงทุนตั้งกิจการในอินเดีย อย่างต่อเนื่อง

4.2 ภาวะเศรษฐกิจปี 2550 และแนวโน้มปี 2551

กระทรวงการคลังอินเดียประกาศตัวเลขอัตราการขยายตัวของเศรษฐกิจปี 2550 ที่ร้อยละ 9.6 ลดลงจากปี ก่อนหน้า อันเป็นผลมาจากการขยายตัวของภาคบริการและภาคอุตสาหกรรมยังคงขยายตัวดีเพิ่มขึ้นต่อเนื่องร้อยละ 10.7 และ 9.4 ตามลำดับ ประกอบกับมีเงินลงทุนทางตรงจากต่างชาติไหลเข้าประเทศเพิ่มขึ้นจาก 11.12 พันล้าน เหรียญสหรัฐ ในปี 2549 เป็น 19.16 พันล้านเหรียญสหรัฐ ในปี 2550

สำหรับปี 2551 กระทรวงการคลังอินเดียคาดว่าอัตราการขยายของเศรษฐกิจจะลดลงในระดับร้อยละ 9 เนื่องจากภาวะชะลอตัวของเศรษฐกิจโลกและอัตราแลกเปลี่ยนของเงินรูปีแข็งค่า ส่วน EIU คาดการณ์ว่าเศรษฐกิจ อินเดียจะชะลอการขยายตัวลงเหลือร้อยละ 7.5 เนื่องจากภาวะราคาน้ำมันและราคาอาหารที่ปรับตัวสูงขึ้น ปัญหา อัตราเงินเฟ้อที่ปรับตัวสูงขึ้นร้อยละ 12.4 ทำให้ธนาคารกลางอินเดียต้องขึ้นอัตราดอกเบี้ยซึ่งทำให้ผู้บริโภคลดการใช้จ่ายลงและชะลอการลงทุนซื้ออสังหาริมทรัพย์มูลค่าสูง และระมัดระวังการเลือกสินเชื่อบริษัทเอกชน และบ้าน อีกทั้ง

ยังเผชิญกับปัญหาเงินรูปีที่แข็งค่าขึ้นทำให้ภาคการส่งออกเกิดการชะลอตัว ขณะเดียวกับที่ภาวะเศรษฐกิจโลกขาดเสถียรภาพและชะลอตัวลงทำให้การลงทุนของต่างชาติบางโครงการที่เดิมมีแผนเข้าจดทะเบียนในตลาดหลักทรัพย์ของอินเดียต้องระงับโครงการดังกล่าวออกไป อย่างไรก็ตาม ตลาดภายในประเทศของอินเดียเองยังคงเป็นแรงขับเคลื่อนประเทศต่อไป เนื่องจากอินเดียพึ่งพิงตลาดภายนอกประเทศน้อยที่สุดเมื่อเทียบกับประเทศอื่นในเอเชีย

เครื่องชี้ภาวะเศรษฐกิจที่สำคัญของอินเดีย

Indicators	2006 (2549)	2007 (2550)	2008 (2551)*
GDP (US\$ billion)	972.2	1,138.5	1,265.7
GDP per capita (US\$)	850	1,030	1,120
Real GDP (% change)	9.7	9.0	7.5
- Agriculture	3.8	4.5	3.4
- Industry	11.0	8.5	6.5
- Services	11.1	10.8	9.9
Export of goods & services (US\$ billion)	204.8	242.8	296.3
- % of GDP	22.1	21.3	23.4
Share of world exports (%)	1.0	1.07	1.06
Import of goods & services (US\$ billion)	232.8	278.2	358.0
- % of GDP	25.1	24.4	28.3

ที่มา: Economist Intelligence Unit 2008, *ตัวเลขประมาณการ

การขยายตัวทางเศรษฐกิจของอินเดียยังมีข้อจำกัดเนื่องจากขาดแคลนสาธารณูปโภคพื้นฐานที่เพียงพอ โดยเฉพาะการขนส่งทางบก ท่าเรือ และพลังงานไฟฟ้า กฎหมายแรงงานที่เข้มงวดในการกำหนดให้องค์กรที่มีลูกจ้างเกินกว่า 100 คนไม่สามารถปลดลูกจ้างออกจากงานได้เว้นแต่ได้รับอนุญาตจากรัฐบาล ซึ่งเป็นอุปสรรคต่อการขยายกิจการ รวมทั้งระบบราชการที่ซ้ำซ้อน การทุจริต การควบคุมการลงทุนของต่างชาติ และการปกป้องอุตสาหกรรมขนาดย่อมในประเทศ ซึ่งรัฐบาลอินเดียได้เร่งปรับปรุงจุดอ่อนเหล่านี้โดยส่งเสริมการสร้างธรรมาภิบาล และเพิ่มเงินลงทุนก่อสร้างถนน และบริการสาธารณสุขต่างๆ เพื่อรักษาระดับการขยายตัวของเศรษฐกิจให้คงที่ในระดับร้อยละ 9 ต่อปีในช่วงปี 2550-2555 ตามเป้าหมายที่กำหนดไว้ในแผนพัฒนาแห่งชาติฉบับที่ 11

4.3 การค้าระหว่างประเทศ

นโยบายที่เกี่ยวข้องต่อการค้าระหว่างประเทศของอินเดีย เช่น นโยบายงบประมาณประจำปี (Budget Policy) และนโยบายการค้าแห่งชาติ (National Foreign Trade Policy) ได้ถูกกำหนดขึ้นอย่างสอดคล้องกันที่จะปฏิรูปเศรษฐกิจที่เข้าถึงประชาชน อาทิ การปล่อยสินเชื่อกให้เกษตรกรเพิ่มขึ้น ผ่อนปรนการขำระหนี้แก่เกษตรกร พัฒนาระบบสาธารณูปโภคและการชลประทานในชนบท ส่งเสริมการส่งออกสินค้าเกษตรและสินค้าส่งออกดั้งเดิม (ผ้าทอมือ หัตถกรรม อัญมณี และเครื่องหนัง) และจัดตั้งเขตการส่งออกสินค้าเกษตร (Agri-Export Zones) เป็นต้น

เป้าหมายหลักของอินเดียในการค้าระหว่างประเทศ คือ เพิ่มส่วนแบ่งตลาดส่งออกของอินเดียในตลาดโลกให้ได้ร้อยละ 1.6 ของการค้าโลกภายในปี 2552 หรือประมาณ 150 พันล้านเหรียญสหรัฐฯ และใช้การค้าเพิ่มการจ้างงานโดยมีกลยุทธ์ที่สำคัญ ได้แก่

- ลดการควบคุม และสร้างบรรยากาศของความไว้วางใจและความโปร่งใสให้แก่ผู้ประกอบการ
- ลดขั้นตอนของกระบวนการทำงาน และต้นทุนดำเนินงาน
- ตั้งอยู่บนหลักการที่สินค้าส่งออกจะต้องไม่มีต้นทุนแฝงด้วยภาษีต่างๆ

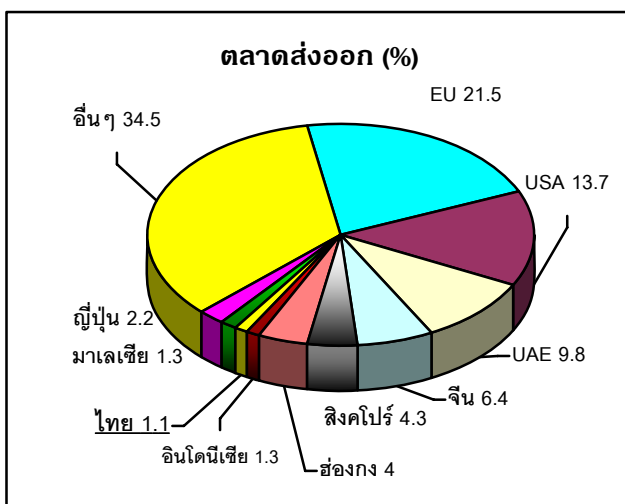
- สนับสนุนการพัฒนาให้อินเดียเป็นศูนย์กลางของการผลิต การค้า และการบริการ
- ปรับปรุงเครือข่ายโครงสร้างพื้นฐานที่เกี่ยวข้องกับการค้าระหว่างประเทศให้ได้มาตรฐานสากล
- ปรับโครงสร้างภาษีสินค้าให้สอดคล้องกัน เพื่อไม่ให้ผู้ประกอบการเสียเปรียบจากข้อตกลงการค้าเสรี

จากรายงานการค้าโลกโดย WTO รายงานว่า ปี 2549 อินเดียเป็นผู้ส่งออกสินค้าอันดับที่ 28 ของโลกและมี ส่วนแบ่งในตลาดโลกร้อยละ 1 ส่วนภาคการนำเข้ามีอัตราขยายตัวสูงเพื่อรองรับการผลิตและการบริโภค ภายในประเทศที่ขยายตัวเพิ่มขึ้น อินเดียเป็นผู้นำเข้าอันดับ 17 ของโลกและนำเข้าสินค้าร้อยละ 1.41 ของมูลค่าการ นำเข้าทั้งหมดของโลก

ปี 2550 มูลค่าการค้าระหว่างประเทศของอินเดียมีแนวโน้มเพิ่มสูงขึ้นเป็นลำดับ โดยอัตราการนำเข้าขยายตัว สูงกว่าการส่งออก จึงทำให้อินเดียขาดดุลการค้ามาตลอดโดยขาดดุลเกือบ 7 หมื่นล้านเหรียญสหรัฐฯ เนื่องจากมูลค่า การนำเข้าน้ำมันดิบสูงขึ้น คู่ค้าสำคัญของอินเดีย คือ สหภาพยุโรป จีน สหรัฐอเมริกา สหรัฐอาหรับเอมิเรตส์ ซาอุดีอาระเบีย สิงคโปร์ และอิหร่าน ส่วนไทยเป็นคู่ค้าอันดับ 24 มีสัดส่วนการค้าร้อยละ 1.1 ของมูลค่าการค้าระหว่าง ประเทศของอินเดีย

4.3.1 การส่งออก ปี 2550 การส่งออกของอินเดียมีมูลค่ารวม 147,564.25 ล้านดอลลาร์สหรัฐฯ ขยายตัว ร้อยละ 21.7 จากปีก่อนหน้า อินเดียส่งออกสินค้าไปสหภาพยุโรปมากเป็นอันดับ 1 มูลค่า 31,678.7 ล้านดอลลาร์ สหรัฐฯ หรือร้อยละ 21.5 ของการส่งออกทั้งหมด รองลงมาได้แก่ สหรัฐอเมริกา สหรัฐอาหรับเอมิเรตส์ จีน และ สิงคโปร์ ส่วนไทยเป็นตลาดส่งออกอันดับ 18 หรือร้อยละ 1.1 ของมูลค่าการส่งออกทั้งหมดของอินเดีย

อินเดียส่งออกสินค้าเกษตร (ข้าว กากน้ำมันถั่วเหลือง กุ้ง เนื้อโคกระบือแช่แข็ง น้ำตาล) เพียงร้อยละ 9.3 ของมูลค่าการส่งออกทั้งหมด และส่งออกสินค้าอุตสาหกรรมร้อยละ 89.7 เช่น น้ำมันเชื้อเพลิง (16.6%) สินค้า วิศวกรรม (11.8%) อัญมณีและเครื่องประดับ (13%) สิ่งทอและเครื่องนุ่งห่ม (14.1%) เคมีภัณฑ์ (5.0%) และ ผลิตภัณฑ์ทางเภสัชกรรม (2.6%)



1. น้ำมันเชื้อเพลิง	16.6%
2. สิ่งทอและเครื่องนุ่งห่ม	14.1%
3. อัญมณีและเครื่องประดับ	13.0%
4. เหล็กกล้าและผลิตภัณฑ์	7.2%
5. เคมีภัณฑ์	5.0%
6. เครื่องจักรกลและส่วนประกอบ	4.2%
7. ยานยนต์และส่วนประกอบ	2.8%
8. ผลิตภัณฑ์ทางเภสัชกรรม	2.6%
9. ทองแดงและผลิตภัณฑ์	2.0%
10. ข้าว	1.6%

สินค้าส่งออกสำคัญของอินเดีย

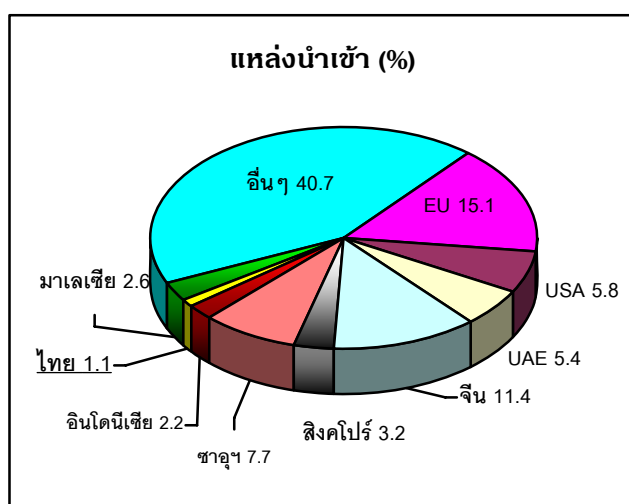
ล้านเหรียญสหรัฐฯ

สินค้าส่งออก	มูลค่า	% +/-	ตลาดส่งออก (%)
1. น้ำมันเชื้อเพลิง	23,709.6	36.3	UAE (17.7%) สิงคโปร์ (14.2%) เนเธอร์แลนด์ (8%) ศรีลังกา (4.2%) บราซิล (4%)
2. สิ่งทอและเครื่องนุ่งห่ม	20,831.8	-4.7	USA (22.2%) UK (7.6%) เยอรมัน (6.1%) UAE (6.6%) จีน (4.7)
3. อัญมณีและเครื่องประดับ	19,186.4	20.6	USA (26.9%) ฮองกง (24.5%) UAE (20.3%) เบลเยียม (20.3%) อิสราเอล (5.5%)
4. เหล็กกล้าและผลิตภัณฑ์	10,555.8	25.3	USA (15.8%) UAE (7%) เบลเยียม (6.6%) อิตาลี (5%) เยอรมัน (3.8%)
5. เคมีภัณฑ์	7,429.2	12.1	จีน (10.9%) USA (10.3%) อินโดนีเซีย (5.6%) เยอรมัน (5.4%) ปากีสถาน (5.4%)
6. เครื่องจักรกลและส่วนประกอบ	6,242.3	25.4	USA (15.7%) UAE (6.9%) UK (6.3%) เยอรมัน (6.2%) สิงคโปร์ (3.6%)
7. ยานยนต์และส่วนประกอบ	4,138.8	12.9	USA (13.5%) อิตาลี (7.8%) ศรีลังกา (6.1%) แอฟริกาใต้ (5.8%) UK (4.1%)
8. ผลิตภัณฑ์ทางเภสัชกรรม	3,863.8	28.8	USA (22.4%) รัสเซีย (7.2%) UK (4.9%) ไนจีเรีย (3.5%) ยูเครน (3.1%)
9. ทองแดงและผลิตภัณฑ์	2,917.6	4.1	จีน (16.5%) ซาอุดีอาระเบีย (15.5%) UAE (12%) มาเลเซีย (8%) ไทย (6.1%)
10. ข้าว	2,360.4	61.6	บังกลาเทศ (17.8%) ซาอุดีอาระเบีย (17.1%) UAE (12.7%) โคลดีเวียร์ (8%) แอฟริกาใต้ (4.1%)

ที่มา: World Trade Atlas 2007

4.3.2 การนำเข้า ปี 2550 การนำเข้ามีมูลค่ารวม 217,542.7 ล้านเหรียญสหรัฐฯ ขยายตัวร้อยละ 25.8 จากปีก่อนหน้า โดยอินเดียนำเข้าสินค้าจากสหภาพยุโรปมากเป็นอันดับ 1 มูลค่า 32,839.6 ล้านเหรียญสหรัฐฯ หรือร้อยละ 15.1 ของมูลค่าการนำเข้าทั้งหมด รองลงมาได้แก่ จีน ซาอุดีอาระเบีย สหรัฐอเมริกา สหรัฐอาหรับเอมิเรตส์ และ สวิตเซอร์แลนด์ ส่วนไทยเป็นแหล่งนำเข้าอันดับ 21 หรือร้อยละ 1.1 ของมูลค่าการนำเข้าทั้งหมดของอินเดีย

ส่วนใหญ่อินเดียนำเข้าสินค้าทุน และวัตถุดิบ โดยนำเข้าน้ำมันปิโตรเลียมดิบมากที่สุดถึงร้อยละ 25 ของมูลค่าการนำเข้าทั้งหมด รองลงมา ได้แก่ เครื่องจักรกลและส่วนประกอบ (คอมพิวเตอร์และส่วนประกอบ เครื่องใช้ในสำนักงาน) เครื่องจักรไฟฟ้าและส่วนประกอบ (โทรศัพท์เคลื่อนที่ อุปกรณ์สื่อสาร) ทองคำ เหล็ก เหล็กกล้าและผลิตภัณฑ์ เคมีภัณฑ์ และเพชรที่ยังไม่ได้เจียรนัย



ที่มา: World Trade Atlas 2007

1. น้ำมันปิโตรเลียมดิบ	25.1%
2. เครื่องจักรกลและส่วนประกอบ	10.4%
3. เครื่องจักรไฟฟ้าและส่วนประกอบ	8.6%
4. ทองคำ	7.8%
5. เหล็ก เหล็กกล้าและผลิตภัณฑ์	5.4%
6. เคมีภัณฑ์	4.8%
7. เพชรที่ยังไม่ได้เจียรนัย	3.9%
8. น้ำมันเชื้อเพลิง	3.9%
9. สินแร่และหัวแร่ทองแดง	2.3%
10. ปุ๋ย	1.8%

สินค้านำเข้าสำคัญของอินเดีย

ล้านเหรียญสหรัฐ

สินค้าส่งออก	มูลค่า	% +/-	แหล่งนำเข้า (%)
1. น้ำมันปิโตรเลียมดิบ	54,523.2	14.3	ซาอุดีอาระเบีย (24%) อิหร่าน (14.8%) ไนจีเรีย (12.3%) อิรัก (10.6%) คูเวต (9.3%)
2. เครื่องจักรกลและส่วนประกอบ	22,586.8	28.8	จีน (18.3%) เยอรมัน (14.8%) USA (9.4%) ญี่ปุ่น (8.7%) อิตาลี (7.6%)
3. เครื่องจักรไฟฟ้าและส่วนประกอบ	18,635.4	32.9	จีน (37.9%) USA (7.9%) เยอรมัน (6.9%) สวีเดน (5.2%) สิงคโปร์ (4.8%)
4. ทองคำ	17,016.0	27.8	สวิตเซอร์แลนด์ (51.9%) ออสเตรเลีย (16.7%) UAE (13.6%) แอฟริกาใต้ (9.6%) ฮองกง (2.5%)
5. เหล็ก เหล็กกล้าและผลิตภัณฑ์	11,692.2	54.1	จีน (22.1%) เกาหลีใต้ (9.2%) ญี่ปุ่น (6.7%) USA (6.5%) เยอรมัน (6%)
6. เคมีภัณฑ์	10,355.1	24.7	จีน (24.7%) USA (8.2%) ซาอุดีอาระเบีย (6.8%) สิงคโปร์ (6%) เยอรมัน (4.4%)
7. เพชรที่ยังไม่ได้เจียรนัย	8,516.0	14.3	เบลเยียม (43.8%) UK (16.7%) UAE (13.7%) ฮองกง (12.6%) อิสราเอล (6.4%)
8. น้ำมันเชื้อเพลิง	8,631.8	40.2	สิงคโปร์ (20.3%) ซาอุดีอาระเบีย (12.9%) UAE (11.9%) ซิปปัต (11.4%) คูเวต (8.8%)
9. สินแร่ทองแดง	4,336.9	-1.8	ชิลี (40.1%) ออสเตรเลีย (19.2%) อินโดนีเซีย (15.5%) บราซิล (5.7%) ปาปัวนิวกินี (3.8%)
10. ปุ๋ย	4,006.9	52.3	จีน (22.5%) USA (20.5%) ยูเครน (7.4%) โอมาน (7.3%) จอร์แดน (7.3%)

ที่มา: World Trade Atlas 2007

เป็นที่น่าสังเกตว่าในช่วงไม่กี่ปีที่ผ่านมา การค้าระหว่างอินเดียกับจีนขยายตัวอย่างรวดเร็ว มูลค่าการค้าระหว่างกันเพิ่มขึ้นจากประมาณ 6 พันล้านเหรียญสหรัฐ ในปี 2545 เป็นกว่า 3.4 หมื่นล้านเหรียญสหรัฐ ในปี 2550 หรือเพิ่มขึ้นเกิน 5 เท่าในช่วงเวลาเพียง 5 ปี โดยอินเดียขาดดุลการค้ากับจีนมาตลอด อีกทั้งยังมีแนวโน้มขาดดุลมากขึ้นเป็นลำดับ ซึ่งปี 2550 อินเดียขาดดุลการค้ากับจีนแล้วกว่า 1.5 หมื่นล้านเหรียญสหรัฐ

4.4 การลงทุนของต่างประเทศในอินเดีย

นโยบายการลงทุนจากต่างชาติ (FDI) ของอินเดียมีลักษณะค่อนข้างเสรี โดยผ่อนปรนกฎเกณฑ์ ระเบียบ และมาตรการสำหรับการลงทุนจากต่างประเทศอย่างต่อเนื่อง เพื่อส่งเสริมให้มีการนำเข้าและถ่ายโอนเทคโนโลยี เพิ่มเงินทุนสำรองระหว่างประเทศ และกระตุ้นให้ธุรกิจของอินเดียสามารถแข่งขันได้ในระดับสากล

นโยบายการลงทุนโดยตรงจากต่างชาติ ฉบับปี 2548 ได้ผ่อนปรนหรือยกเลิกเพดานการลงทุนของต่างชาติในอินเดียในหลายธุรกิจและเปลี่ยนระบบการลงทุนผ่านช่องทางอัตโนมัติมากขึ้น (Automatic Route) โดยอนุญาตให้ต่างชาติลงทุนได้สูงสุดถึง 100% ในธุรกิจเกือบทุกประเภท เช่น การก่อสร้างโครงสร้างพื้นฐาน อิเล็กทรอนิกส์ ซอฟต์แวร์ อาหารสำเร็จรูป และการบริการ เป็นต้น ยกเว้นบางกิจการที่ต้องขออนุญาตจากคณะกรรมการส่งเสริมการลงทุนต่างชาติก่อน และ/หรือมีเงื่อนไขในการลงทุน ได้แก่ กิจการที่เกี่ยวข้องกับความมั่นคงของประเทศ การธนาคาร การประกันภัย การบิน การสำรวจแหล่งธรรมชาติ และการค้าปลีก เป็นต้น

นอกจากนี้ อินเดียยังมีนโยบายดึงดูดเงินลงทุนต่างชาติอย่างต่อเนื่องโดยเปิดเขตเศรษฐกิจพิเศษ (Special Economic Zones: SEZs) ตามเมืองสำคัญหลายแห่งเพื่อกระตุ้นให้เกิดการจ้างงานในประเทศ อำนวยความสะดวกด้านสาธารณูปโภคพื้นฐานภายในพื้นที่ รวมทั้งมีมาตรการจูงใจทางภาษี เช่น ยกเว้นภาษีรายได้ในช่วง 5-10 ปีแรก และยกเว้นภาษีสินค้าทุนและวัตถุดิบที่ใช้ในกิจการที่ตั้งอยู่ใน SEZs เป็นต้น

ธุรกิจที่รัฐบาลอินเดียส่งเสริมการลงทุนจากต่างชาติมาก ได้แก่ การก่อสร้างสาธารณูปโภคพื้นฐาน พลังงาน การบริการโทรคมนาคม การพัฒนาซอฟต์แวร์ และอุตสาหกรรมอาหาร รวมทั้งจูงใจการลงทุนจากชาวอินเดียที่มีถิ่นพำนักต่างประเทศ (Non-resident Indians: NRIs) ด้วยการให้สิทธิการถือครองหุ้นสูงกว่านักลงทุนต่างชาติ

จากสถิติการลงทุนโดยตรงระหว่างประเทศของ Department of Industrial Policy & Promotion รายงานว่า ปี 2550 อินเดียมีเงินทุนต่างชาติสะสมรวมมูลค่า 67,327 ล้านดอลลาร์สหรัฐฯ และมีเงินลงทุนต่างชาติไหลเข้ามูลค่า 19,156 ล้านดอลลาร์สหรัฐฯ ขยายตัวร้อยละ 72 จากปีก่อนหน้า โดยเป็นการลงทุนในภาคบริการด้านการเงินและมีใช้ด้านการเงินร้อยละ 19.8 ของเงินลงทุนต่างชาติทั้งหมด รองลงมาได้แก่ คอมพิวเตอร์และซอฟต์แวร์ การก่อสร้าง (5.4%) อุตสาหกรรมยานยนต์ (4.3%) บ้านและอสังหาริมทรัพย์ (4.2%) และพลังงาน (3.4%) เป็นต้น ในช่วงปี 2543-2550 อินเดียรับเงินลงทุนต่างชาติจากประเทศมอริเชียสกว่าร้อยละ 45 ของมูลค่าการลงทุนต่างชาติ รองลงมาได้แก่ สหรัฐอเมริกา สหราชอาณาจักร สิงคโปร์ เนเธอร์แลนด์ และญี่ปุ่น

4.5 การลงทุนของไทยในอินเดีย ตั้งแต่ปี 2543-2550 การลงทุนไทยสะสมในอินเดียมีมูลค่าการลงทุน 41.04 ล้านดอลลาร์สหรัฐฯ มากเป็นอันดับที่ 31 หรือร้อยละ 0.1% และเป็นอันดับ 3 จากกลุ่มอาเซียนรองจากสิงคโปร์ และมาเลเซีย โดยมีบริษัทไทยเข้าไปลงทุนในอินเดีย อาทิ บริษัท ซี พี (เลี้ยงไก่ กุ้ง และผลิตอาหารสัตว์) บริษัทไทยซัมมิต (อุปกรณ์/ส่วนประกอบรถยนต์) บริษัทอิตัลไทย (ก่อสร้างทางหลวง/ ทางรถไฟ/ เชื้อเพลิง) บริษัทเคลต้าอิเล็กทรอนิกส์ (ผลิตอุปกรณ์อิเล็กทรอนิกส์) บริษัทบ้านปู (เหมืองถ่านหิน) ธนาคารกรุงไทย และบริษัทเอสซีที (จัดจำหน่าย) เป็นต้น

5. มาตรการด้านภาษี

อินเดียผูกพันอัตราภาษีของสินค้าภายใต้ WTO ไว้กว่าร้อยละ 74 ของจำนวนสินค้าทั้งหมด โดยผูกพันอัตราภาษีของสินค้าเกษตรทุกรายการ และร้อยละ 70 ของสินค้าอุตสาหกรรม

โดยทั่วไปอินเดียผูกพันเพดานอัตราภาษีสินค้าอุตสาหกรรมไว้ที่ร้อยละ 0-40 ส่วนสินค้าเกษตรส่วนใหญ่ผูกพันที่อัตราร้อยละ 150 ยกเว้นพืชน้ำมันสำหรับกรบบริโภคที่ผูกพันอัตราไว้ที่ร้อยละ 300 แต่ไม่ผูกพันสินค้าประมง เครื่องหนัง ผลิตภัณฑ์จักรสาร รองเท้า ทองแดงและผลิตภัณฑ์ และอลูมิเนียม เป็นต้น นอกจากนี้ อินเดียได้กำหนดโควตาภาษีสำหรับการนำเข้านมผง ข้าวสาลี น้ำมันดิบจากเมล็ดดอกทานตะวันและดอกคำฝอย

อัตราภาษีเฉลี่ยของอินเดีย ปี 2550

สินค้า	อัตราภาษีที่ผูกพัน	อัตราภาษีเก็บจริง
เกษตร	114.2%	34.4%
อุตสาหกรรม	36.2%	11.5%
ทุกรายการ	50.2%	14.5%

ที่มา: WTO

อินเดียได้ปรับลดอัตราภาษีศุลกากรลงอย่างต่อเนื่องทุกปี โดยมีเป้าหมายจะลดอัตราให้ใกล้เคียงกับระดับอัตราภาษีของกลุ่มประเทศสมาชิกอาเซียน อย่างไรก็ตาม ในปีงบประมาณ 2551-2552 อัตราภาษีศุลกากรสำหรับสินค้าอุตสาหกรรมส่วนใหญ่ยังคงอัตราร้อยละ 7.5 เท่ากับปีงบประมาณก่อนหน้าเนื่องจากต้องการรักษารายได้ศุลกากรเพื่อชดเชยกับอัตราภาษีเงินเพื่อที่เพิ่มขึ้น ถึงแม้ว่าอัตราภาษีศุลกากรของสินค้าอุตสาหกรรมจะทยอยลดลง แต่ยังไม่มีการเปลี่ยนแปลงอัตราภาษีของสินค้าเกษตรมากนัก นอกจากนี้ ยังมีการเก็บอากรนำเข้าอื่นซึ่งทำให้อัตราภาษีที่ต้องชำระโดยรวมสูงขึ้น โดยเฉพาะสินค้าอุปโภคบริโภคที่ต้องการคุ้มครองอุตสาหกรรมภายในประเทศ รวมทั้งมีการใช้มาตรการปกป้องและมาตรการต่อต้านการทุ่มตลาดอย่างมาก โดยเฉพาะกับสินค้านำเข้าจากจีน

5.1 โครงสร้างการคำนวณอัตราภาษีศุลกากรของอินเดีย ประกอบด้วย

1. อากรพื้นฐาน (Basic Customs Duty: BCD) เป็นอัตรามาตรฐานโดยเรียกเก็บเป็นอัตราตามราคา (Ad-valorem) และอัตราตามสภาพ (Specific rate) หรือทั้งสองแบบ
2. อากรศุลกากรเพิ่ม (Additional Customs Duty: ACD) เรียกเก็บเพิ่มเติมในอัตราร้อยละ 4 จากการนำเข้าสินค้าทุกรายการ เว้นแต่ได้รับการยกเว้นจัดเก็บสำหรับบางสินค้า ซึ่งเป็นการจัดเก็บที่นำมาประกาศใช้หลังจากเคยยกเลิกไป
3. Countervailing Duty (CVD.) เทียบเท่ากับอัตราภาษีสรรพสามิตที่เรียกเก็บจากการผลิตสินค้าในประเทศชนิดเดียวกันหรือคล้ายคลึงกับสินค้านำเข้า
4. Countervailing Duty (CVD.) อัตราร้อยละ 8, 12, 6 เทียบเท่ากับภาษีสรรพสามิตที่เรียกเก็บจากสินค้าอุตสาหกรรมที่ผลิตในประเทศสำหรับสินค้าชนิดเดียวกันหรือคล้ายคลึงกับสินค้านำเข้า
5. Educational Cess อัตราร้อยละ 2 โดยคำนวณจาก Basic Customs Duty เพื่ออุดหนุนการศึกษา
6. ภาษีต่อต้านการทุ่มตลาดหรือการปกป้อง เรียกเก็บเพิ่มเติมจากสินค้าที่พิสูจน์ว่าก่อให้เกิดความเสียหายแก่อุตสาหกรรมในประเทศ
7. ค่าธรรมเนียมการจัดการศุลกากร เรียกเก็บอัตราร้อยละ 1

5.2 ภาษีภายในประเทศที่เรียกเก็บเมื่อสินค้านำมาถึงแดน

- ภาษีผ่านแดนระหว่างรัฐ (Octroi) เป็นภาษีที่แต่ละรัฐจัดเก็บตามอัตราที่กำหนดเอง ส่วนใหญ่มีอัตราร้อยละ 1-1.5 ของสินค้านำเข้าและเรียกเก็บกับสินค้าในประเทศเช่นกัน ซึ่งเรียกเก็บทุกครั้งที่สินค้าข้ามพรมแดนของแต่ละรัฐจนกว่าจะถึงจุดหมาย แต่ปัจจุบันหลายรัฐได้ยกเลิกแล้วหลังจากนำระบบภาษีมูลค่าเพิ่มมาใช้เมื่อเดือนเมษายน 2548
- ภาษีมูลค่าเพิ่ม (Value Added Tax) กำหนดโดยรัฐบาลกลางเพื่อแทนที่การเก็บภาษีขายที่แต่ละรัฐจัดเก็บ โดยมีอัตราส่วนใหญ่ร้อยละ 12.5

6. มาตรการที่มีใช้ภาษี

6.1 มาตรการจำกัด และห้ามการนำเข้าสินค้า

อินเดียยกเลิกนโยบายการจำกัดการนำเข้าสินค้าเพื่อให้เป็นไปตามพันธกรณีที่มีต่อ WTO โดยให้มีการนำเข้าสินค้าได้อย่างเสรี ยกเว้นบางสินค้าที่จำเป็นต้องมีมาตรการนำเข้าควบคุมอื่น เช่น ข้าวสาลี พืชน้ำมัน หรือน้ำมันเชื้อเพลิงที่ต้องนำเข้าโดยตัวแทนของรัฐบาล และควบคุมการนำเข้าสินค้าที่เกี่ยวข้องกับความมั่นคง ความปลอดภัยของประชาชน และข้อห้ามทางศาสนา รวมทั้งห้ามนำเข้าสัตว์ป่า ไขมันสัตว์ เนื้อวัว ไก่และผลิตภัณฑ์จากไก่เพื่อป้องกันการแพร่ระบาดของเชื้อไข้หวัดนก

6.2 มาตรการใบอนุญาตนำเข้า

กำหนดประเภทสินค้าที่ต้องได้รับใบอนุญาตนำเข้าจากหน่วยงานที่เกี่ยวข้องของอินเดีย เช่น รถยนต์ใหม่ สินค้าเกษตรขั้นปฐม หินอ่อน และเครื่องจักรใช้แล้ว เป็นต้น

6.3 มาตรการปิดฉลาก

สินค้านำเข้าประเภทอาหารต้องปิดฉลากแสดงข้อความบนภาชนะบรรจุเป็นภาษาอังกฤษหรือฮินดู โดยระบุชื่อผู้นำเข้า ที่อยู่ผู้ผลิต วัน/เดือน/ปีที่ผลิต จำนวนของส่วนประกอบอาหาร ปริมาตร/น้ำหนักสุทธิ ราคาขายปลีกขั้นสูงสุด วันครบกำหนดหมดอายุ และแสดงสัญลักษณ์วงกลมสีน้ำตาลอยู่ภายในกรอบสี่เหลี่ยมจัตุรัสสีน้ำตาลให้ปรากฏชัดเจนไว้บนฉลากด้านที่ข้างของชื่ออาหารและตัดกับสีพื้นของฉลาก หากเป็นอาหารมังสวิรัตต้องแสดงสัญลักษณ์รูปวงกลมสีเขียวภายใต้กรอบสี่เหลี่ยมจัตุรัสให้ชัดเจน ยกเว้นผลิตภัณฑ์นม

6.4 มาตรฐานการบรรจุหีบห่อ

สินค้านำเข้าทุกชนิดจะต้องผ่านมาตรฐานการบรรจุหีบห่อตามประกาศของรัฐบาลกลาง และตามมาตรฐานของน้ำหนักและมาตร โดยกำหนดให้ระบุชื่อที่อยู่ของผู้นำเข้า ปริมาณสุทธิตามมาตรฐาน หน่วยของน้ำหนัก เดือนและปีที่บรรจุหีบห่อ รวมทั้งราคาขายปลีกสูงสุดเมื่อรวมภาษีอื่นๆ แล้ว

6.5 มาตรการสุขอนามัย

- สินค้าอาหาร ต้องมีหนังสือรับรองผลวิเคราะห์สินค้าจากประเทศต้นทาง และต้องผ่านการตรวจสอบมาตรฐานสุขอนามัยโดย Department of Food Processing และการตรวจสอบของกรมศุลกากร โดยต้องมีอายุสินค้า (Shelf life) ในเวลาที่นำเข้ามาในประเทศไม่น้อยกว่า 60% ของอายุสินค้า นับจากวันที่ผลิตและวันที่สินค้าหมดอายุ

- สินค้าปศุสัตว์ทุกประเภทจะต้องขออนุญาตนำเข้าจาก Department of Animal Husbandry and Dairying และต้องมีใบรับรองการตรวจสอบโรคจากประเทศต้นทาง โดยอินเดียกำหนดให้ขนส่งผ่านท่าอากาศยานและท่าเรือเฉพาะใน 4 เมืองหลัก ได้แก่ เดลี มุมไบ กัลกัตตา และเจนไน ซึ่งเป็นที่ตั้งของสถานีบริการตรวจสัตว์และออกใบอนุญาตน (Animal Quarantine and Certification Services Stations)

6.6 มาตรการกักกันพืช

สินค้าพืช ผัก ทั้งสดและแห้งจะต้องมีใบอนุญาตนำเข้าและผ่านการตรวจสอบตามมาตรการตรวจสอบและกักกันโรคพืช (Plant Quarantine Order) ซึ่งกำหนดให้มีการตรวจวิเคราะห์ความเสี่ยงของโรคพืชและแมลง (Pest Risk Analysis: PRA) รวมทั้งต้องปฏิบัติตามมาตรฐานหีบห่อที่ผ่านการฆ่าเชื้อตามวิธีการที่กำหนดหรือวิธีอื่นตามมาตรฐานนานาชาติและได้รับใบรับรองสุขอนามัย โดยอนุญาตนำเข้าผ่านจุดที่กำหนดไว้เท่านั้น

6.7 มาตรการกำหนดมาตรฐานสินค้า

สินค้าอุตสาหกรรมกว่า 150 รายการจะต้องได้รับการรับรองมาตรฐานผลิตภัณฑ์จาก Bureau of Indian Standards เช่น สิ่งทอ เคมีภัณฑ์และยาฆ่าแมลง ยาง และพลาสติกผลิตภัณฑ์การถนอมอาหาร แป้งมัน นม สีย้อมผ้า เหล็ก ปูนซีเมนต์และผลิตภัณฑ์คอนกรีต เครื่องจักร เครื่องใช้ไฟฟ้า ขวดนมเด็ก และแบตเตอรี่แห้ง อุปกรณ์ไฟฟ้า อิเล็กทรอนิกส์ ชิ้นส่วนรถยนต์ และวัสดุก่อสร้าง ปูนน้ำ และอุปกรณ์กำจัดของเสีย เป็นต้น หากเป็นการนำเข้ารถยนต์หรือชิ้นส่วนยานยนต์ จะต้องปฏิบัติตามนโยบายอุตสาหกรรมรถยนต์มุ่งที่จะลดภาวะมลพิษจากยานยนต์

6.8 มาตรการจัดซื้อจัดจ้างภาครัฐ

อินเดียไม่ได้ร่วมลงนามในข้อตกลง WTO เรื่องการจัดซื้อจัดจ้างโดยภาครัฐ และการปฏิบัติเกี่ยวกับการจัดซื้อจัดจ้างของหน่วยงานต่างๆ ยังขาดมาตรฐาน ไม่โปร่งใส และยังมีกีดกันผู้ประกอบการต่างชาติ มักจะใช้วิธีการ

ประมูลที่ไม่เป็นธรรมกับผู้ประมูลต่างชาติเพื่อลดราคารับเหมา ลงมา แต่จะให้สัญญากับผู้ประมูลท้องถิ่น แม้ว่าผู้
ประมูลต่างชาติจะให้ราคาต่ำกว่า

7. ปัญหาและอุปสรรคทางการค้าต่อไทย

ในการส่งสินค้าไปขายยังอินเดียพบว่าผู้ส่งออกไทยมีปัญหาและอุปสรรคทั้งที่เกิดขึ้นจากปัจจัย
ภายในประเทศไทยเอง และปัญหาที่เกิดจากข้อจำกัดภายในประเทศอินเดีย โดยสรุปปัญหาที่สำคัญ ดังนี้

1. อัตราภาษีศุลกากรสูง โครงสร้างการจัดเก็บภาษีศุลกากรและข้อยกเว้นที่หลากหลายตามประเภทของ
สินค้า
2. กระบวนการพิธีการศุลกากรมีความล่าช้าเนื่องจากระบบเอกสารจำนวนมาก รวมทั้งขาดการรวบรวม
ข้อมูลเผยแพร่อัตราภาษีและพิธีการนำเข้าอย่างครบถ้วนและเบ็ดเสร็จ ทำให้ใช้เวลาในการติดต่อหลายหน่วยงาน ทำ
ให้ขาดความคล่องในการขายสินค้าในตลาดอินเดีย
3. ความไม่พร้อมของโครงสร้างพื้นฐาน และระบบการขนส่งทำให้เพิ่มต้นทุนของสินค้า ซึ่งเป็นอุปสรรคต่อ
การกระจายสินค้าและการทำตลาดในอินเดีย
4. พิธีการและขั้นตอนการตรวจสอบสินค้าตามมาตรฐานสุขอนามัย และมาตรฐานสินค้ามีความล่าช้า
เนื่องจากความไม่พร้อมของจุดทดสอบ และขั้นตอนของระบบราชการที่ซ้ำซ้อน
5. กฎระเบียบของอินเดียมีความแตกต่างกันในแต่ละรัฐและมีการเปลี่ยนแปลงกฎระเบียบการนำเข้าบ่อย
ทำให้การติดต่อธุรกิจ การค้า การลงทุนต้องมีการศึกษากฎระเบียบเฉพาะของรัฐนั้นๆ นอกจากนี้ ผู้ค้าและนักลงทุน
ไทยยังต้องเตรียมพร้อมในการจัดการความเสี่ยงและการบริหารสินค้าคงคลังจากเหตุการณ์ไม่คาดคิด เช่น ภัย
ธรรมชาติ หรือการประท้วงหยุดงาน
6. แม้ว่าอินเดียมีกฎหมายลิขสิทธิ์ที่มีประสิทธิภาพ แต่ยังคงขาดการบังคับใช้และการปราบปรามการละเมิด
ลิขสิทธิ์อย่างจริงจัง จึงยังคงมีการลอกเลียนแบบสินค้าอย่างแพร่หลาย ดังนั้น สินค้าไทยที่จะวางจำหน่ายในตลาด
อินเดีย ควรจดทะเบียนเครื่องหมายการค้าเพื่อป้องกันการละเมิดลิขสิทธิ์ที่เกิดขึ้นเป็นจำนวนมากและรวดเร็ว
7. ผู้ส่งออกไทยส่วนใหญ่ขาดข้อมูลตลาดที่สำคัญ ช่องทางการจัดจำหน่าย และกฎระเบียบการนำเข้าของ
อินเดีย ทำให้การวางแผนการตลาดไม่ชัดเจนและมีความเสี่ยงสูง
8. สินค้าไทยไม่สามารถแข่งขันด้านราคากับสินค้าที่ผลิตในอินเดีย หรือจากประเทศที่มีต้นทุนการผลิตต่ำ
เช่น จีน รวมทั้งค่าใช้จ่ายในการขนส่งสินค้าของไทยมีราคาสูง ทำให้ต้นทุนสินค้าไทยโดยรวมเพิ่มขึ้นและใช้เวลานาน
ในการขนส่งทางเรือ ส่งผลให้อำนาจการแข่งขันในตลาดอินเดียลดลง
9. ผู้ค้าและนักลงทุนไทยขาดความไว้วางใจในธุรกิจอินเดีย

สรุปปัญหาและอุปสรรคในการส่งออกไปอินเดียรายสินค้า

สินค้า	ปัญหา/ อุปสรรค
สินค้าเกษตร	<ul style="list-style-type: none"> - มาตรการสุขอนามัยกำหนดให้ผักและผลไม้ที่นำเข้าต้องผ่านการประเมินความเสี่ยงศัตรูพืชที่ด่านกักกันโรคพืชโดยจะสุ่มตรวจสินค้า หากเป็นผักและผลไม้ที่อยู่นอกบัญชีรายชื่อก็จะถูกตรวจสอบทุกครั้งที่นำเข้า และล่าช้าซึ่งทำให้สินค้าเน่าเสีย - อัตราภาษีศุลกากรสูง รวมทั้งค่าธรรมเนียมขนส่งสินค้าทางอากาศมีราคาสูงทำให้ราคาผลไม้ไทยมีราคาสูงขึ้น - ปัญหาเรื่องการขนส่งสินค้า เช่น ไม่มีท่าเรือที่สะดวกต่อการขนส่งไปยังปลายทาง รวมทั้งมีการตรวจสอบที่ล่าช้าที่ด่านศุลกากรก่อนปล่อยสินค้า - การขนส่งทางเรือจากไทยไปอินเดียใช้เวลานานประมาณ 20 วัน แต่จากอินเดียมาไทยใช้เวลาเพียง 9 วัน - อินเดียใช้มาตรการปกป้องกับผลิตภัณฑ์มันสำปะหลังที่นำเข้าจากไทย - ชาวอินเดียส่วนใหญ่ไม่รู้จักผลไม้ไทย - ราคาสินค้าเกษตรไม่เป็นไปตามกลไกตลาด แต่ขึ้นอยู่กับผู้จำหน่ายรายใหญ่ในท้องถิ่นที่เป็นผู้นำตลาด และมีสัญญาซื้อขายโดยตรงกับเกษตรกร ทำให้สามารถขายตัดราคา หรือกำหนดราคาขายได้โดยรัฐไม่ได้เข้ามาควบคุม
อาหารแปรรูป	<ul style="list-style-type: none"> - สินค้าภายในประเทศได้รับการปกป้องจากรัฐบาลอินเดียโดยมีอัตราภาษีสูงและระบบการเก็บภาษีค่อนข้างซับซ้อน - กำหนดขั้นตอนควบคุมการนำเข้าด้านสุขอนามัยสูง โดยต้องผ่านการตรวจสอบคุณภาพและมาตรฐานสินค้าก่อนวางจำหน่าย แม้ว่าคุณภาพอาหารของไทยจะได้รับการรับรองจากผู้นำเข้าในประเทศยุโรปก็ตาม และขั้นตอนการตรวจสอบก็ล่าช้าใช้เวลา และมีค่าใช้จ่ายสูง โดยหน่วยงานที่มีหน้าที่ตรวจสอบคือ Central Food Laboratory ให้ส่งสินค้ามาตรวจล่วงหน้าจึงเป็นภาระผู้ส่งออกและผู้นำเข้า - หน่วยงานตรวจสอบยังมีสาขาไม่ครบถ้วน ณ จุดนำเข้าหรือด่านศุลกากรต่าง ๆ ของอินเดีย และหากเป็นสินค้าจำพวกเนื้อสัตว์ต่าง ๆ ต้องผ่านการตรวจสอบจาก Department of Animal Husbandry and Dairying สังกัดกระทรวงเกษตร - ผู้ส่งออกไทยไม่มีความรู้เรื่องช่องทางการจำหน่ายในอินเดีย
เครื่องใช้ไฟฟ้าและอิเล็กทรอนิกส์	<ul style="list-style-type: none"> - เป็นสินค้าที่ผู้บริโภคอินเดียมีความต้องการสูง แต่เนื่องจากอัตราภาษีนำเข้าและค่าธรรมเนียมอื่น ๆ รวมแล้วสูงถึง 34 เปอร์เซ็นต์ ทำให้สินค้าในหมวดนี้มีราคาสูง จึงมีการลักลอบนำเข้า - มีคู่แข่งที่สำคัญคือประเทศจีน และเกาหลีใต้ แต่สินค้าจากประเทศไทยได้รับความนิยมมากกว่าเนื่องจากมั่นใจในด้านคุณภาพเพราะเป็นแบรนด์จากประเทศญี่ปุ่น
ยานยนต์และชิ้นส่วนยานยนต์	<ul style="list-style-type: none"> - ยี่ห้อของรถในอินเดียยังไม่ค่อยตรงกับที่ผลิตในเมืองไทย และยังมีกรกีดกันจากสมาคมผู้ผลิตในอินเดียที่ไม่ต้องการให้มีการนำเข้ามาแข่งขันกับผู้ผลิตในประเทศ การเข้าสู่ตลาดอินเดียของสินค้าหมวดนี้ควรที่จะเข้ามาเปิดโรงงานผลิตในอินเดีย เนื่องจากมีต้นทุนต่ำกว่า

สินค้า	ปัญหา/ อุปสรรค
	<ul style="list-style-type: none"> - อัตราภาษีนำเข้าสูง อย่างไรก็ตามการใช้ประโยชน์จากข้อตกลง การค้าเสรี ในสินค้าบางรายการก็สามารถที่จะเข้ามาทำตลาดในอินเดียได้ - มีการลอกเลียนแบบสินค้าอย่างแพร่หลายและรวดเร็ว จึงควรจดทะเบียนเครื่องหมายการค้าก่อนที่จะวางขายในอินเดีย
เสื้อผ้าสำเร็จรูปและผ้าผืน	<ul style="list-style-type: none"> - สินค้าสิ่งทอและเครื่องนุ่งห่มที่นำเข้ามาในประเทศอินเดียจะต้องไม่มีสารย้อมสีที่เป็นอันตราย เช่น AZO ปนเปื้อนอยู่ และจะต้องระบุไว้ในใบอนุญาตส่งออกสินค้าที่ผ่านการทดสอบสารปนเปื้อนและรับรองจากหน่วยงานกำกับดูแลของประเทศผู้ส่งออก - สินค้าของอินเดียมีต้นทุนที่ต่ำกว่าทำให้ขายได้ราคาถูก - อัตราภาษีศุลกากรสูง 34 เปอร์เซ็นต์ - ควรเป็นการนำเสื้อผ้าสำเร็จรูปจากประเทศไทยเข้ามาจำหน่าย เพราะได้รับความนิยมจากผู้บริโภคอินเดียในด้านรูปแบบและคุณภาพ
อัญมณีและเครื่องประดับ	<ul style="list-style-type: none"> - อินเดียเป็นคู่แข่งสำคัญของไทย เนื่องจากเป็นแหล่งวัตถุดิบ และสามารถจัดหาวัตถุดิบได้ดีกว่าไทย ประกอบกับมีแรงงานที่ถูก - อัญมณีไทยได้รับการยอมรับในด้านการออกแบบที่ทันสมัย มีฝีมือที่ปราณีตกว่า และใช้วัสดุที่มีคุณภาพกว่า โดยเฉพาะทองคำที่มีมาตรฐานกว่าสินค้าของอินเดีย
เครื่องหนังและผลิตภัณฑ์/ รองเท้า	<ul style="list-style-type: none"> - อินเดียมีแหล่งวัตถุดิบมาก และแรงงานราคาถูก แต่สินค้าไทยเข้ามาแข่งขันได้เนื่องจากมีรูปแบบที่ทันสมัยกว่า - อัตราภาษีนำเข้า 34 เปอร์เซ็นต์ ควรเจาะตลาดกลุ่มผู้บริโภคที่มีกำลังซื้อเพราะสินค้าในรูปแบบเดียวกันของอินเดียจะมีราคาต่ำกว่า แต่สินค้าของไทยจะได้รับการยอมรับในด้านความสวยงามและมีบริการตัดเย็บที่ดีกว่า

ที่มา : รวบรวมข้อมูลจากสภาอุตสาหกรรมแห่งประเทศไทย และสภาหอการค้าแห่งประเทศไทย

8. ความสัมพันธ์ทางเศรษฐกิจกับประเทศไทย

8.1 ความร่วมมือภาครัฐ

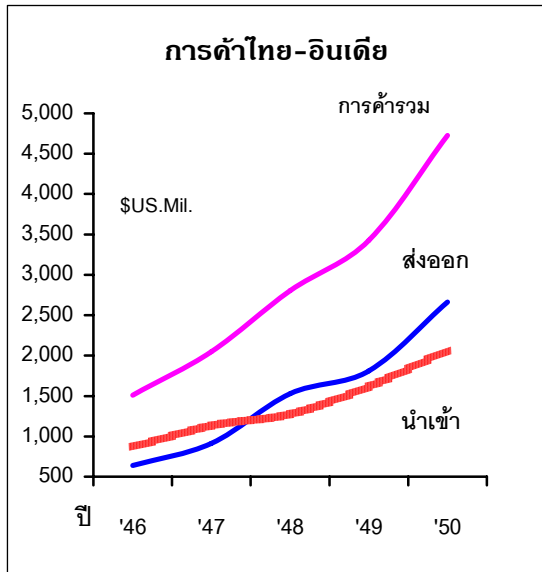
รายละเอียด	ปีที่ลงนาม
ข้อตกลงทางการค้า	ธันวาคม 2511
คณะกรรมการร่วมทางการค้า (Joint Trade Committee: JTC) ประชุมครั้งที่ 11 เมื่อปี 2546	กุมภาพันธ์ 2528
ความตกลงว่าด้วยการยกเว้นการเก็บภาษีซ้อน	ปี 2528
คณะกรรมการร่วมเพื่อความร่วมมือทวิภาคีไทย – อินเดีย (Thai- Indian Joint Commission for Bilateral Cooperation: JC) ประชุมครั้งที่ 5 เมื่อปี 2550	มีนาคม 2532
ความตกลงว่าด้วยความร่วมมือระหว่างสำนักงานคณะกรรมการส่งเสริมการลงทุนกับ Foreign Investment Promotion Board ของอินเดีย	มกราคม 2540
ความตกลงว่าด้วยการส่งเสริมและคุ้มครองการลงทุน	กรกฎาคม 2543
กรอบความตกลงว่าด้วยความร่วมมือทางเศรษฐกิจที่ใกล้ชิดระหว่างอาเซียนและอินเดีย	ตุลาคม 2546
กรอบความตกลงว่าด้วยการจัดทำเขตการค้าเสรีไทย-อินเดีย	ตุลาคม 2546
กรอบความตกลงว่าด้วยการจัดตั้งเขตการค้าเสรี BIMST-EC	กุมภาพันธ์ 2547

8.2 ความร่วมมือภาคเอกชน

รายละเอียด	ปีที่ลงนาม
ความตกลงเพื่อการร่วมมือระหว่างสภาอุตสาหกรรมไทยกับสภาหอการค้าและอุตสาหกรรมอินเดีย	ปี 2533
ความตกลงระหว่างสภาหอการค้าไทย กับสภาหอการค้าและอุตสาหกรรมอินเดียเพื่อความร่วมมือและการจัดตั้งสภาธุรกิจร่วม (Joint Business Council)	ปี 2533
Thai-South Asia Business Forum	เมษายน 2547
ความร่วมมือระหว่างสมาคมผู้ผลิตชิ้นส่วนยานยนต์ไทยและอินเดีย	2547

8.3 การค้าไทยกับอินเดีย

ในระยะ 5 ปีที่ผ่านมา (2546-2550) มูลค่าการค้าไทยกับอินเดียขยายตัวเพิ่มขึ้นทุกปี โดยมีมูลค่าเฉลี่ยปีละ 2.9 พันล้านเหรียญสหรัฐฯ หรือร้อยละ 1.1 ของมูลค่าการค้าระหว่างประเทศของไทย ปี 2550 อินเดียเป็นคู่ค้าอันดับที่ 17 ของไทย โดยส่งออกสินค้าไปยังอินเดียมูลค่าประมาณ 4.7 พันล้านเหรียญสหรัฐฯ เพิ่มขึ้นจากช่วงเดียวกันของปีก่อนร้อยละ 37.9 ขณะที่ไทยนำเข้าสินค้าจากอินเดียมูลค่าประมาณ 2.1 พันล้านเหรียญสหรัฐฯ เพิ่มขึ้นร้อยละ 47.1 ทำให้ไทยได้เปรียบดุลการค้าอินเดีย 0.6 พันล้านเหรียญสหรัฐฯ ทั้งนี้ ภายหลังจากเริ่มต้นลดภาษีสินค้าบางส่วน จำนวน 82 รายการ (Early Harvest Scheme) ภายใต้อาเซียนการค้าเสรีไทย-อินเดียเมื่อปี 2547 ส่งผลให้ไทยเป็นฝ่ายได้เปรียบดุลการค้าอินเดียเป็นครั้งแรกตั้งแต่ปี 2548 เป็นต้นมา



8.3.1 การส่งออก ปี 2550 อินเดียเป็นตลาดส่งออกอันดับ 16 ของไทยโดยส่งออกสินค้ามูลค่า 2.66 พันล้านเหรียญสหรัฐ คิดเป็นสัดส่วนร้อยละ 1.8 ของมูลค่าการส่งออกทั้งหมด เพิ่มขึ้นจากปีก่อนหน้าร้อยละ 47.1

กว่าร้อยละ 88 ของการส่งออกของไทยไปยังอินเดียเป็นการส่งออกสินค้าอุตสาหกรรม สินค้าส่งออกที่สำคัญ คือ เหล็ก เหล็กกล้าและผลิตภัณฑ์ เม็ดพลาสติก เครื่องรับวิทยุโทรทัศน์ และส่วนประกอบ ส่วนประกอบและอุปกรณ์ของรถยนต์ เครื่องยนต์สันดาปภายในแบบลูกสูบและส่วนประกอบ และยางพารา เป็นต้น ทั้งนี้ สินค้าที่ไทยส่งออกไปอินเดีย 10 อันดับแรกมีการขยายตัวขึ้นทุกรายการ

เป้าหมายการส่งออก กรมส่งเสริมการค้าระหว่างประเทศอัตรการขยายของการส่งออกไปยังตลาดอินเดียในปี 2551 จะขยายตัวร้อยละ 40 ส่วนในปี 2552 ได้ตั้งเป้าหมายลดลงเหลือร้อยละ 30 เนื่องจากราคาน้ำมันที่ปรับตัวสูงขึ้นกระทบต่อกำลังซื้อของผู้บริโภคที่ลดลง

8.3.2 การนำเข้า ปี 2550 อินเดียเป็นแหล่งนำเข้าอันดับ 16 ของไทยโดยนำเข้าสินค้ามูลค่า 2.07 พันล้านเหรียญสหรัฐ คิดเป็นสัดส่วนร้อยละ 1.5 ของมูลค่าการนำเข้าทั้งหมด เพิ่มขึ้นจากปีก่อนหน้าร้อยละ 37.9

ส่วนใหญ่เป็นการนำเข้าสินค้าวัตถุดิบและกึ่งสำเร็จรูป สินค้าเชื้อเพลิง และสินค้านำเข้าที่สำคัญ คือ เครื่องเพชรพลอยและอัญมณี สินแร่โลหะอื่นๆ เศษโลหะและผลิตภัณฑ์ น้ำมันสำเร็จรูป (น้ำมันหล่อลื่นและน้ำมันเบรก) เคมีภัณฑ์ เครื่องใช้ไฟฟ้าภายในบ้าน (โทรทัศน์ เครื่องทำน้ำร้อน) พืชและผลิตภัณฑ์จากพืช (กากพืช น้ำมัน น้ำมันพืช)

สินค้าส่งออก-นำเข้าของไทยกับอินเดีย ปี 2550

			ล้านเหรียญสหรัฐ		
สินค้าส่งออก	มูลค่า	% +/-	สินค้านำเข้า	มูลค่า	% +/-
1. เหล็ก เหล็กกล้าและผลิตภัณฑ์	370.4	185.3	1. เครื่องเพชรพลอย อัญมณี	405.2	17.0
2. เม็ดพลาสติก	278.1	91.8	2. สินแร่โลหะอื่นๆ เศษโลหะและผลิตภัณฑ์	293.5	44.3
3. เครื่องรับวิทยุโทรทัศน์และส่วนประกอบ	154.1	12.3	3. น้ำมันสำเร็จรูป	249.7	32.1
4. ส่วนประกอบและอุปกรณ์ของรถยนต์	145.1	8.7	4. เคมีภัณฑ์	200.5	14.6
5. เครื่องยนต์สันดาปภายในแบบลูกสูบ	135.7	26.6	5. เครื่องใช้ไฟฟ้าภายในบ้าน	141.3	11,633.8
6. ยางพารา	114.5	195.4	6. พืชและผลิตภัณฑ์จากพืช	138.3	14.4
7. เครื่องจักรกลและส่วนประกอบ	113.5	23.0	7. เครื่องจักรกลและส่วนประกอบ	104.6	63.0
8. คอมพิวเตอร์ อุปกรณ์และส่วนประกอบ	111.7	138.9	8. ผลิตภัณฑ์เวชกรรมและเภสัชกรรม	75.6	55.1
9. เคมีภัณฑ์	110.8	4.6	9. เหล็ก เหล็กกล้า และผลิตภัณฑ์	73.0	8.9
10. อัญมณีและเครื่องประดับ	93.7	78.2	10. ด้ายและเส้นใย	71.1	20.5
รวม 10 รายการ	1,627.7	64.6	รวม 10 รายการ	1,752.8	37.5
อื่นๆ	1,034.6	26.0	อื่นๆ	313.3	-8.7
รวมทั้งสิ้น	2,662.2	47.1	รวมทั้งสิ้น	2,066.1	27.7

ที่มา : กระทรวงพาณิชย์

8.4 การลงทุนของอินเดียในไทย

จากสถิติของคณะกรรมการส่งเสริมการลงทุน (BOI) ในปี 2550 โครงการลงทุนของอินเดียที่ได้รับอนุมัติส่งเสริมการลงทุนมีมูลค่ารวม 7,398.3 ล้านบาท ขยายตัวร้อยละ 277 จากปีก่อนหน้า เนื่องจากมีโครงการมูลค่าการลงทุนสูงในการผลิตเหล็ก ยานยนต์ ชิ้นส่วนยานยนต์ อะลูมิเนียม และเคมีภัณฑ์ ทั้งนี้ คาดว่าการลงทุนของอินเดียในไทยมีแนวโน้มเพิ่มขึ้นโดยขยายมูลค่าการลงทุนในโครงการขนาดใหญ่มากขึ้น

บริษัทอินเดียที่เข้ามาลงทุนในไทย ได้แก่ Indorama (เคมีภัณฑ์, พลาสติก) Aditya Birla (เคมีภัณฑ์, เส้นใยสังเคราะห์) Satyam (ซอฟต์แวร์) และ Tata (ยานยนต์) เป็นต้น

8.5 การจัดตั้งเขตการค้าเสรีไทย-อินเดีย

ไทยและอินเดียลงนามในกรอบความตกลงว่าด้วยการจัดตั้งเขตการค้าเสรีไทย-อินเดียเมื่อปี 2546 โดยมีวัตถุประสงค์เพื่อลดและยกเลิกมาตรการกีดกันทางการค้าทั้งด้านภาษีและที่มิใช่ภาษีให้ครอบคลุมทุกสินค้า และกำหนดเป้าหมายเป็นเขตการค้าเสรีภายในปี 2553 รวมทั้งลดและยกเลิกมาตรการกีดกันการค้าบริการและการลงทุนระหว่างกัน

ตั้งแต่ปี 2549 ทั้งสองฝ่ายได้ยกเลิกภาษีศุลกากรของสินค้าบางส่วนจำนวน 82 รายการภายใต้โครงการเก็บเกี่ยวล่วงหน้า (Early Harvest Scheme) อาทิ เงาะ มังคุด ฝรั่ง ัญมณีและเครื่องประดับ เครื่องรับโทรทัศน์สี เม็ดพลาสติก และชิ้นส่วนยานยนต์ เป็นต้น ซึ่งส่งผลให้มูลค่าการค้าไทย-อินเดียขยายตัวมากขึ้น

ขณะนี้ไทยและอินเดียยังอยู่ระหว่างการเจรจาลดภาษีสินค้าเพิ่มเติมกว่า 5,000 รายการ รวมถึงการเจรจาเปิดเสรีในภาคบริการและการลงทุน

8.6 เส้นทางการบินระหว่างกรุงเทพฯกับอินเดีย (ตารางบินของสายการบินไทย ณ เดือนกันยายน 2551)

จากกรุงเทพฯ

ปลายทาง	เที่ยวบิน	เวลาออก	เวลาถึง
นิวเดลี	TG 315	17.45 น.	20.45 น.
มุมไบ	TG 317	18.45 น.	21.55 น.
บังกอลอร์	TG 325	21.10 น.	23.15 น.
เจนไน	TG 337	21.25 น.	23.15 น.
ไฮเดอราบัด	TG 329	20.50 น.	22.50 น.
พาราณสี	TG 8820	12.10 น.	15.35 น.

ไปกรุงเทพฯ

จาก	เที่ยวบิน	เวลาออก	เวลาถึง
นิวเดลี	TG 316	23.30 น.	05.25 น.
มุมไบ	TG 318	23.35 น.	05.35 น.
บังกอลอร์	TG 326	00.30 น.	05.55 น.
เจนไน	TG 338	00.25 น.	05.25 น.
ไฮเดอราบัด	TG 330	23.55 น.	05.00 น.
พาราณสี	TG 8821	16.30 น.	21.15 น.

9. บทวิเคราะห์

อินเดียเป็นอีกประเทศหนึ่งในเอเชียที่ได้รับความสนใจไม่น้อยกว่าจีนไม่ว่าจะมองในมิติของการเมืองระหว่างประเทศ ความมั่นคง และเศรษฐกิจ ปัจจุบันอินเดียกำลังเป็นผู้เล่นทั้งในระดับโลกและระดับภูมิภาค เนื่องจากความเจริญเติบโตทางเศรษฐกิจอย่างรวดเร็วเฉลี่ยปีละ 8% ส่งผลให้ประชากรมีรายได้เพิ่มขึ้นและกลายเป็นตลาดผู้บริโภคขนาดใหญ่ที่มีผู้บริโภคที่มีกำลังซื้อระดับกลางกว่า 300 ล้านคน และระดับสูงอีก 50 ล้านคน นอกจากนี้ อินเดียยังเป็นผู้ดำเนินการพัฒนาซอฟต์แวร์และการบริการทางธุรกิจสำหรับการส่งออก (offshore activities) และมีบทบาทที่เด่นชัดมากขึ้นในการพัฒนาด้านการเงิน วิศวกรรม เทคโนโลยีสารสนเทศ ยาและเวชภัณฑ์ที่ทันสมัยมากขึ้น ในขณะที่ยวกันภาคการเกษตรของอินเดียมีการพัฒนามากขึ้นและมีต้นทุนน้อยลง พร้อมกับการเปิดเสรีทางเศรษฐกิจและเปิดรับการลงทุนจากต่างชาติเพิ่มขึ้น

การที่อินเดียมีพลเมืองกว่าหนึ่งพันล้านคนทำให้อินเดียมีศักยภาพมากพอที่จะเป็นตลาดใหญ่รองจากจีน แต่ในข้อเท็จจริง กว่าร้อยละ 60 ของประชากรขาดกำลังซื้อซึ่งส่วนใหญ่อยู่ในภาคการเกษตร และมีช่องว่างระหว่างความร่ำรวยและความยากจนห่างกันมาก ถึงแม้ว่า รัฐบาลอินเดียชุดปัจจุบันได้กำหนดมาตรการบรรเทาความยากจนของเกษตรกร เช่น พักชำระหนี้ของเกษตรกรและรับประกันการจ้างงานของคนยากจน แต่ขาดมาตรการปฏิบัติที่มีประสิทธิภาพและมีปัญหาจากการคอร์รัปชัน ดังนั้น สำหรับประเทศที่ต้องการลงทุนในอินเดียโดยอาศัยตลาดภายในประเทศและดึงดูดวงผลประโยชน์จากการพัฒนาเศรษฐกิจของอินเดีย ซึ่งต้องใช้เวลาในการเก็บเกี่ยวประโยชน์

หากมองถึงโอกาสทางเศรษฐกิจของไทยจากการพัฒนาของอินเดียแล้วยังจำเป็นต้องติดต่อสัมพันธ์กับอินเดียอย่างใกล้ชิดให้เท่าทันประเทศอื่นๆ เพราะความสำคัญของอินเดียในด้านเศรษฐกิจ วิทยาศาสตร์และเทคโนโลยีมีมากเกินกว่าที่ประเทศใดจะเพิกเฉยได้ การติดต่อสัมพันธ์ควรมีลักษณะการเป็นหุ้นส่วนที่นำไปสู่ประโยชน์ร่วมกัน โดยใช้รากฐานทางวัฒนธรรมและความสัมพันธ์ที่ดีตั้งแต่โบราณเป็นตัวเชื่อมโยงและขยายความใกล้ชิดระหว่างคนไทยและคนอินเดียในการพัฒนาโอกาสให้ไทยได้มากกว่าชาติอื่น

ช่องทางทางการค้าระหว่างไทยและอินเดียยังมีอีกมาก แต่ในเวลาเดียวกันก็ยังมีอุปสรรคไม่เฉพาะช่องทางการเข้าสู่ตลาดแต่ยังมีระเบียบ กฎเกณฑ์ และวัฒนธรรมในสังคมที่มีหลากหลาย ดังนั้น ไทยควรใช้ประโยชน์จากข้อตกลงเปิดเขตการค้าเสรีในการลดอุปสรรคทางการค้า และสร้างพันธมิตรกับอินเดียให้แน่นแฟ้นขึ้นเพื่อเสริมศักยภาพธุรกิจไทยไปยังประเทศอื่นที่ให้ความสำคัญกับอินเดีย เช่น กลุ่มตะวันออกกลาง แอฟริกา ออสเตรเลีย และสหรัฐอเมริกา ทั้งนี้ นักธุรกิจไทยจำเป็นต้องปรับทัศนคติที่มีต่อชาวอินเดียมาช้านานว่าเป็นประเทศยากจนและคนไม่น่าไว้วางใจซึ่งเป็นอุปสรรคในการเข้าถึงตลาดอินเดียที่สำคัญที่สุด

สำนักเอเชีย กรมเจรจาการค้าระหว่างประเทศ
มกราคม 2552